

MONTHLY REPORT

2019 Apr.

4

保証概況

マンスリーレポート

城山公園の桜(館山市)



中小企業のベストパートナー

千葉県信用保証協会



CONTENTS

金融機関店舗別保証利用状況	1
1. 年間保証承諾額ベスト100	1
2. 保証承諾額ベスト100	2
3. 保証債務残高ベスト100	3
保証状況	4
1. 金額別保証状況	5
2. 期間別保証状況	5
3. 資金使途別保証状況	6
4. 新規・継続別保証状況	6
5. 業種別保証状況	6
6. 制度別保証状況	7
7. 金融機関別保証状況	8
8. 市町村制度別保証状況	11
9. 市町村別保証状況	12
INFORMATION	14
「解体工事業」にかかる許可業種区分の新設等について	14
宣誓書（建設業）の改正について	14
改元にかかる対応について	15
「東日本大震災復興緊急保証」および「災害関係保証」の 適用期限の延長」について	15
セーフティネット保証5号の指定業種について	16
平成31年度上期創業セミナーの開催について	16
平成31年度組織体制について	19
職員紹介	20

注：本保証概況の統計資料の個々の金額は、四捨五入し千円単位にしたものです。

そのため、個々の金額と合計額が一致しない場合があります。

注：構成比の数字は、小数点第二位を四捨五入したものです。そのため、個々の構成比の合計が、100%にならない場合があります。

注：前年比*印は、1,000%以上の数値です。

注：前年比-印は、前年が0、または、比較項目がない場合です。

表紙の説明

城山公園の桜（館山市）

城山公園は館山市街の南側丘陵に位置し、この地にはかつて戦国時代の武将、里見氏の居城がありました。公園内には、椿・梅・桜・ツツジ等の花木が小径をうずめ、季節に合わせて見事に咲き誇ります。

（写真提供：当協会顧問弁護士 宮下 進）

金融機関店舗別保証利用状況

1. 金融機関店舗別年間保証承諾額ベスト100

平成 30 年度実績

(単位：百万円)

順位	金融機関名	金額	順位	金融機関名	金額
1	千葉銀行 中央支店	5,506	51	千葉銀行 都賀支店	1,931
2	千葉興業銀行 五井支店	4,963	52	千葉銀行 姉崎支店	1,893
3	千葉銀行 柏支店	4,413	53	千葉興業銀行 船橋支店	1,869
4	千葉銀行 本店営業部	3,982	54	千葉信用金庫 本店	1,843
5	千葉銀行 柏支店	3,694	55	千葉銀行 野田支店	1,837
6	千葉銀行 松戸支店	3,637	56	千葉銀行 稲毛支店	1,828
7	千葉銀行 四街道支店	3,475	57	千葉興業銀行 国分寺台支店	1,803
8	千葉銀行 蘇我支店	3,317	58	千葉銀行 袖ヶ浦支店	1,800
9	千葉銀行 本町支店	3,298	59	千葉信用金庫 千葉駅北口支店	1,798
10	千葉銀行 成田支店	3,214	60	千葉銀行 さつきが丘支店	1,786
11	千葉銀行 船橋支店	3,153	61	千葉銀行 成東支店	1,772
12	千葉銀行 四街道支店	3,102	62	千葉銀行 津田沼駅前支店	1,761
13	千葉銀行 稲毛支店	3,082	63	千葉銀行 稲毛東口支店	1,753
14	千葉銀行 木更津支店	3,059	64	千葉銀行 松ヶ丘支店	1,740
15	千葉銀行 柏西口支店	2,986	65	東京東信用金庫 三咲支店	1,727
16	千葉銀行 横芝支店	2,868	66	千葉興業銀行 八幡支店	1,723
17	千葉興業銀行 野田支店	2,836	67	東日本銀行 柏支店	1,700
18	千葉銀行 白井支店	2,799	68	東京東信用金庫 南行徳支店	1,687
19	千葉銀行 成田支店	2,759	69	千葉銀行 富津支店	1,672
20	千葉興業銀行 柏支店	2,758	70	千葉銀行 八幡支店	1,650
21	千葉銀行 船橋北口支店	2,751	71	千葉銀行 君津支店	1,645
22	千葉信用金庫 稲毛支店	2,716	72	千葉銀行 江戸川台支店	1,608
23	千葉銀行 五井支店	2,653	73	千葉興業銀行 稲毛支店	1,607
24	千葉銀行 東金支店	2,641	74	千葉銀行 茂原支店	1,603
25	千葉銀行 松戸支店	2,602	75	東京東信用金庫 本八幡支店	1,603
26	千葉銀行 浦安支店	2,562	76	千葉銀行 九十九里支店	1,577
27	千葉銀行 八街支店	2,463	77	千葉銀行 八日市場支店	1,571
28	千葉銀行 行徳支店	2,444	78	千葉銀行 二和向台支店	1,555
29	千葉銀行 木更津支店	2,408	79	東京ベイ信用金庫 本店	1,547
30	千葉銀行 千城台支店	2,318	80	千葉銀行 勝田台支店	1,543
31	千葉銀行 実籾支店	2,298	81	千葉銀行 館山支店	1,532
32	千葉銀行 野田支店	2,276	82	千葉銀行 松ヶ丘支店	1,530
33	千葉銀行 五井支店	2,268	83	千葉銀行 茂原東支店	1,529
34	千葉銀行 京成駅前支店	2,261	84	千葉銀行 千城台支店	1,527
35	千葉銀行 木更津東支店	2,238	85	千葉銀行 船橋駅前支店	1,526
36	千葉銀行 本八幡支店	2,225	86	三井住友銀行 柏支店	1,518
37	千葉信用金庫 五井支店	2,156	87	千葉銀行 常盤平支店	1,515
38	千葉銀行 船橋支店	2,124	88	千葉銀行 習志野台支店	1,515
39	千葉興業銀行 木更津支店	2,109	89	千葉銀行 幕張本郷支店	1,512
40	千葉興業銀行 小倉台支店	2,103	90	千葉興業銀行 勝田台支店	1,506
41	千葉銀行 茂原支店	2,036	91	千葉銀行 増尾支店	1,492
42	千葉興業銀行 茂原支店	2,013	92	千葉銀行 大網支店	1,470
43	千葉銀行 中山支店	2,012	93	千葉銀行 南行徳支店	1,451
44	千葉銀行 市川支店	2,006	94	館山信用金庫 木更津支店	1,450
45	千葉銀行 八千代支店	2,002	95	千葉銀行 佐倉支店	1,447
46	東京東信用金庫 船橋支店	1,997	96	千葉銀行 君津支店	1,431
47	千葉銀行 鎌ヶ谷支店	1,962	97	千葉銀行 高根台支店	1,423
48	東京ベイ信用金庫 浦安支店	1,961	98	千葉銀行 八柱支店	1,407
49	千葉銀行 鎌取支店	1,960	99	千葉銀行 鴨川支店	1,401
50	千葉銀行 市川支店	1,947	100	千葉銀行 東陽町支店	1,390

注：保証承諾額が百万円単位で同額の店舗は、円単位で順位付けを行っています。

2. 金融機関店舗別保証承諾額ベスト100

平成 31 年 3 月実績

(単位：百万円)

順位	金融機関名	金額	順位	金融機関名	金額
1	千葉銀行 柏西口支店	678	51	千葉銀行 横芝支店	239
2	千葉銀行 千城台支店	636	52	千葉信用金庫 桜木支店	237
3	千葉銀行 さつきが丘支店	619	53	千葉銀行 船橋支店	235
4	千葉銀行 本店営業部	616	54	千葉銀行 宮野木支店	234
5	千葉銀行 蘇我支店	580	55	千葉興業銀行 柏支店	233
6	千葉銀行 四街道支店	538	56	千葉銀行 本八幡支店	230
7	千葉興業銀行 五井支店	537	57	千葉銀行 大網支店	229
8	千葉銀行 実籾支店	521	58	千葉銀行 鎌ヶ谷支店	221
9	千葉銀行 中央支店	520	59	千葉銀行 五井支店	220
10	千葉銀行 柏支店	501	60	千葉銀行 大網支店	217
11	千葉銀行 本町支店	470	61	東京ベイ信用金庫 柏支店	216
12	千葉銀行 柏支店	461	62	千葉銀行 幕張支店	212
13	千葉信用金庫 稲毛支店	455	63	千葉興業銀行 本店営業部	211
14	千葉銀行 白井支店	405	64	君津信用組合 東太田支店	211
15	千葉銀行 佐倉支店	402	65	千葉興業銀行 国分寺台支店	209
16	千葉銀行 八千代支店	401	66	東京東信用金庫 本八幡支店	206
17	千葉銀行 五井支店	381	67	千葉銀行 沼南支店	201
18	千葉興業銀行 小倉台支店	365	68	千葉銀行 稲毛支店	201
19	千葉銀行 稲毛支店	361	69	千葉信用金庫 国分寺台支店	200
20	千葉銀行 京成駅前支店	353	70	東日本銀行 松戸支店	200
21	千葉銀行 船橋北口支店	349	71	千葉銀行 八日市場支店	198
22	千葉銀行 小見川支店	346	72	千葉興業銀行 勝田台支店	197
22	千葉銀行 都賀支店	346	73	千葉銀行 九十九里支店	197
24	千葉銀行 稲毛海岸支店	334	74	千葉興業銀行 稲毛支店	195
25	千葉銀行 君津支店	331	75	千葉興業銀行 津田沼支店	192
26	千葉銀行 松ヶ丘支店	317	76	千葉銀行 茂原支店	192
27	千葉銀行 土気支店	312	77	千葉興業銀行 習志野支店	187
28	東京ベイ信用金庫 浦安支店	305	78	千葉銀行 新浦安支店	186
29	千葉銀行 松戸支店	304	79	朝日信用金庫 行徳駅前支店	185
30	千葉銀行 木更津支店	303	80	千葉信用金庫 木更津支店	184
31	千葉興業銀行 木更津支店	293	81	千葉興業銀行 辰巳台支店	184
32	千葉銀行 松ヶ丘支店	290	82	千葉銀行 東金支店	183
33	千葉銀行 君津支店	288	83	東京東信用金庫 船橋支店	181
34	千葉信用金庫 千葉駅北口支店	286	84	千葉銀行 馬橋支店	181
35	千葉銀行 八幡支店	285	85	千葉銀行 成田支店	180
36	千葉銀行 松戸支店	284	86	東日本銀行 柏支店	176
37	千葉銀行 四街道支店	273	87	千葉銀行 新検見川支店	175
38	千葉信用金庫 五井支店	270	88	三井住友銀行 船橋支店	174
39	千葉銀行 大原支店	269	89	千葉銀行 袖ヶ浦支店	172
40	千葉銀行 市川支店	269	90	筑波銀行 松戸支店	171
41	三井住友銀行 市川支店	260	91	千葉銀行 津田沼駅前支店	168
42	東京東信用金庫 南行徳支店	257	92	千葉興業銀行 佐倉支店	167
43	千葉信用金庫 園生支店	256	93	千葉興業銀行 茂原支店	166
44	千葉銀行 千城台支店	254	94	千葉興業銀行 千葉支店	166
45	千葉銀行 流山支店	251	95	千葉銀行 我孫子支店	165
46	千葉銀行 八街支店	249	96	千葉銀行 中山支店	164
47	千葉銀行 二和向台支店	247	97	千葉銀行 館山支店	163
48	千葉銀行 八柱支店	245	98	千葉興業銀行 新八千代支店	163
48	千葉興業銀行 八日市場支店	245	99	千葉銀行 二和向台支店	162
50	千葉銀行 成田支店	244	99	千葉銀行 銚子支店	162

注：保証承諾額が百万円単位で同額の店舗は、円単位で順位付けを行っています。

3. 金融機関店舗別保証債務残高ベスト100

平成 31 年 3 月末現在

(単位：百万円)

順位	金融機関名	金額	順位	金融機関名	金額
1	千葉銀行 中央支店	12,887	51	三井住友銀行 千葉支店	3,899
2	千葉銀行 船橋支店	8,930	52	千葉銀行 馬橋支店	3,895
3	千葉興業銀行 五井支店	8,628	53	千葉銀行 野田支店	3,889
4	千葉銀行 成田支店	8,621	54	千葉銀行 姉崎支店	3,874
5	千葉銀行 柏支店	8,245	55	三井住友銀行 柏支店	3,771
6	千葉銀行 柏支店	7,800	56	千葉銀行 浦安支店	3,733
7	千葉銀行 本店営業部	7,718	57	千葉銀行 銚子支店	3,644
8	千葉銀行 五井支店	7,542	58	千葉銀行 高根台支店	3,629
9	千葉銀行 稲毛支店	7,505	59	千葉銀行 茂原東支店	3,609
10	千葉銀行 本町支店	6,984	60	千葉銀行 八街支店	3,556
11	千葉銀行 松戸支店	6,955	61	千葉信用金庫 本店	3,553
12	千葉銀行 四街道支店	6,840	62	千葉銀行 稲毛東口支店	3,544
13	千葉銀行 木更津支店	6,765	63	千葉興業銀行 稲毛支店	3,486
14	千葉銀行 四街道支店	6,264	64	千葉銀行 白井支店	3,481
15	千葉銀行 蘇我支店	5,909	65	千葉銀行 館山支店	3,446
16	千葉銀行 柏西口支店	5,880	66	千葉銀行 佐倉支店	3,435
17	千葉銀行 八街支店	5,760	67	千葉興業銀行 国分寺台支店	3,410
18	千葉銀行 茂原支店	5,745	68	千葉銀行 川間支店	3,407
19	千葉銀行 行徳支店	5,490	69	千葉銀行 千城台支店	3,351
20	千葉銀行 京成駅前支店	5,390	70	千葉信用金庫 五井支店	3,336
21	千葉銀行 船橋北口支店	5,344	71	千葉銀行 さつきが丘支店	3,283
22	千葉銀行 成田支店	5,261	72	千葉信用金庫 稲毛支店	3,269
23	千葉銀行 松戸支店	5,253	73	千葉銀行 本八幡支店	3,267
24	千葉銀行 木更津東支店	5,091	74	千葉銀行 鎌取支店	3,247
25	千葉銀行 東金支店	4,872	75	千葉銀行 袖ヶ浦支店	3,237
26	千葉興業銀行 船橋支店	4,869	76	千葉銀行 市川支店	3,236
27	千葉興業銀行 柏支店	4,714	77	千葉興業銀行 勝田台支店	3,215
28	千葉銀行 実籾支店	4,668	78	千葉興業銀行 東金サンピア支店	3,196
29	千葉銀行 浦安支店	4,643	79	千葉銀行 志津支店	3,186
30	千葉銀行 都賀支店	4,572	80	千葉銀行 南行徳支店	3,149
31	千葉銀行 蘇我支店	4,522	81	千葉興業銀行 茂原支店	3,128
32	千葉興業銀行 野田支店	4,477	82	千葉銀行 小見川支店	3,102
33	千葉銀行 船橋支店	4,453	83	三井住友銀行 船橋支店	3,084
34	千葉銀行 市川支店	4,325	84	千葉銀行 富津支店	3,083
35	千葉銀行 勝田台支店	4,310	85	千葉銀行 新浦安支店	3,063
36	千葉銀行 野田支店	4,245	86	千葉興業銀行 木更津支店	3,042
37	千葉銀行 五井支店	4,239	87	千葉銀行 茂原支店	3,016
38	千葉銀行 津田沼駅前支店	4,223	88	東京東信用金庫 船橋支店	2,986
39	みずほ銀行 千葉支店	4,221	89	千葉銀行 幕張支店	2,983
40	千葉銀行 中山支店	4,218	90	千葉銀行 松ヶ丘支店	2,976
41	千葉銀行 千城台支店	4,217	91	千葉銀行 習志野台支店	2,941
42	千葉銀行 鎌ヶ谷支店	4,195	92	東京ベイ信用金庫 浦安支店	2,932
43	千葉銀行 八幡支店	4,190	93	千葉銀行 君津支店	2,914
44	千葉銀行 横芝支店	4,184	94	千葉銀行 新検見川支店	2,905
45	千葉銀行 本八幡支店	4,173	95	千葉銀行 八柱支店	2,898
46	千葉銀行 八千代支店	4,062	96	千葉銀行 稲毛支店	2,891
47	千葉興業銀行 小倉台支店	4,056	97	千葉銀行 新八千代支店	2,868
48	千葉興業銀行 千葉支店	4,042	98	千葉銀行 江戸川台支店	2,835
49	千葉銀行 西船橋支店	3,944	99	千葉銀行 幕張本郷支店	2,818
50	千葉銀行 木更津支店	3,936	100	千葉銀行 常盤平支店	2,815

注：保証債務残高が百万円単位で同額の店舗は、円単位で順位付けを行っています。

保証状況

(単位：千円・%)

保証承諾						月別	保証債務残高					
平成30年度			平成29年度				平成30年度			平成29年度		
件数	金額	前年同月比	件数	金額	前年同月比		件数	金額	前年同月比	件数	金額	前年同月比
2,215	29,129,064	104.6	2,214	27,859,178	90.1	4	95,746	963,647,686	95.6	101,727	1,007,859,775	93.8
2,889	39,424,911	107.3	2,813	36,753,954	93.1	5	95,156	956,112,915	96.1	100,873	994,463,914	93.6
3,228	46,583,740	101.4	3,477	45,950,577	90.6	6	94,461	954,443,725	96.4	100,246	990,242,925	93.3
2,700	38,077,338	110.7	2,638	34,405,131	96.9	7	94,045	954,010,809	96.6	99,845	987,241,777	93.3
2,810	39,477,370	118.9	2,663	33,214,260	92.6	8	93,815	954,895,521	97.1	99,583	983,577,103	93.5
3,261	50,631,500	97.8	3,513	51,764,304	94.7	9	93,383	954,834,946	97.1	99,169	982,903,662	93.5
17,103	243,323,923	105.8	17,318	229,947,404	93.0	上期計	—	—	—	—	—	—
2,638	35,463,555	117.1	2,465	30,281,499	95.7	10	92,950	954,671,583	97.5	98,737	979,091,032	93.7
3,043	40,977,239	97.8	3,009	41,890,349	109.8	11	92,522	952,204,947	97.7	98,208	974,271,047	93.9
3,240	45,749,588	86.8	3,573	52,719,767	106.8	12	92,240	956,472,852	97.6	97,893	980,366,164	94.7
2,094	28,177,247	96.8	2,189	29,116,537	100.3	1	92,060	953,337,365	97.9	97,450	973,315,169	94.9
2,478	35,255,175	99.6	2,554	35,406,054	101.2	2	91,733	948,131,524	98.0	96,916	966,995,739	94.6
3,597	52,625,644	90.3	3,810	58,291,397	109.1	3	91,028	948,449,152	98.0	96,240	968,172,731	95.2
17,090	238,248,448	96.2	17,600	247,705,603	104.7	下期計	—	—	—	—	—	—
34,193	481,572,372	100.8	34,918	477,653,007	98.7	合計	—	—	—	—	—	—

(単位：千円・%)

代位弁済額 (元利)						月別	対債務者回収 (総回収)					
平成30年度			平成29年度				平成30年度			平成29年度		
件数	金額	前年同月比	件数	金額	前年同月比		完済件数	回収金額	前年同月比	完済件数	回収金額	前年同月比
112	1,223,537	140.7	92	869,366	99.4	4	21	204,576	78.7	15	259,976	78.8
120	1,528,529	101.2	115	1,510,154	103.2	5	14	416,606	187.2	6	222,523	49.0
170	1,601,932	105.1	157	1,524,209	94.2	6	11	269,630	57.2	41	471,570	120.5
127	1,263,745	98.9	104	1,277,802	89.7	7	24	263,543	56.2	19	469,093	115.8
96	921,627	104.0	80	885,898	77.8	8	31	283,015	52.9	25	534,794	162.3
147	1,836,105	109.9	160	1,671,232	82.0	9	21	430,052	87.8	26	489,581	163.0
772	8,375,474	108.2	708	7,738,661	90.4	上期計	122	1,867,423	76.3	132	2,447,538	110.7
171	1,451,975	157.5	98	921,814	75.0	10	35	323,955	114.8	26	223,745	51.9
120	1,081,355	90.6	124	1,193,076	82.6	11	20	284,846	90.7	23	314,192	80.8
129	1,273,000	67.7	179	1,879,094	76.3	12	20	373,967	119.7	24	312,505	60.0
55	443,315	45.7	103	969,461	99.3	1	5	193,131	68.2	13	283,171	84.9
85	791,091	71.0	117	1,114,781	108.8	2	7	273,017	95.7	18	285,329	75.5
185	1,852,276	102.8	152	1,802,277	75.5	3	23	489,300	160.2	24	305,480	65.8
745	6,893,012	87.5	773	7,880,503	82.7	下期計	110	1,938,216	112.4	128	1,724,421	68.5
1,517	15,268,486	97.8	1,481	15,619,165	86.4	合計	232	3,805,639	91.2	260	4,171,959	88.3

1. 金額別保証状況

(単位：千円・%)

3 月				金 額	年 度 累 計			
件 数	金 額	構成比	前年比		件 数	金 額	構成比	前年比
167	153,110	0.3	93.8	1,000千円以下	1,548	1,422,436	0.3	101.4
293	533,397	1.0	110.4	1,000千円超 2,000 "	2,777	5,063,541	1.1	97.3
387	1,136,947	2.2	92.0	2,000 " 3,000 "	3,541	10,309,793	2.1	96.3
548	2,565,422	4.9	92.2	3,000 " 5,000 "	5,629	26,162,974	5.4	97.9
735	6,345,306	12.1	100.0	5,000 " 10,000 "	7,093	60,779,591	12.6	94.5
474	6,128,685	11.6	85.6	10,000 " 15,000 "	4,848	62,095,405	12.9	95.1
303	5,820,406	11.1	103.2	15,000 " 20,000 "	2,546	49,162,221	10.2	100.9
293	8,141,053	15.5	96.3	20,000 " 30,000 "	2,934	81,774,797	17.0	110.7
270	11,638,835	22.1	100.5	30,000 " 50,000 "	2,046	88,378,531	18.4	101.2
30	1,716,183	3.3	72.0	50,000 " 60,000 "	326	18,825,485	3.9	91.3
25	1,685,600	3.2	78.3	60,000 " 70,000 "	216	14,569,493	3.0	100.9
41	3,224,700	6.1	54.3	70,000 " 80,000 "	464	36,732,645	7.6	102.8
19	1,788,000	3.4	110.1	80,000 " 100,000 "	126	11,985,589	2.5	109.1
12	1,748,000	3.3	74.4	100,000 " 200,000 "	99	14,309,871	3.0	116.0
				200,000 " 300,000 "				
				300,000 " 400,000 "				
				400,000 " 500,000 "				
				500,000千円超				
3,597	52,625,644	100.0	90.3	合 計	34,193	481,572,372	100.0	100.8

2. 期間別保証状況

(単位：千円・%)

3 月				期 間	年 度 累 計			
件 数	金 額	構成比	前年比		件 数	金 額	構成比	前年比
123	1,088,861	2.1	64.9	3 ヲ月以下	723	7,983,280	1.7	90.8
954	7,965,600	15.1	96.0	3 ヲ月超 6 "	10,168	83,459,143	17.3	93.7
374	6,214,922	11.8	99.1	6 " 1 ヲ年以下	3,674	55,968,755	11.6	97.0
74	1,004,522	1.9	92.3	1 ヲ年超 2 "	616	7,812,962	1.6	88.2
212	1,791,460	3.4	85.7	2 " 3 "	1,786	15,078,858	3.1	100.2
25	295,200	0.6	58.0	3 " 4 "	240	2,024,061	0.4	82.9
973	13,199,351	25.1	91.3	4 " 5 "	8,623	110,817,600	23.0	93.5
583	11,862,590	22.5	89.0	5 " 7 "	5,464	107,556,920	22.3	96.7
206	7,197,894	13.7	78.8	7 " 10 "	2,413	75,688,591	15.7	143.1
73	2,005,244	3.8	139.1	10 ヲ年超	486	15,182,202	3.2	115.8
3,597	52,625,644	100.0	90.3	合 計	34,193	481,572,372	100.0	100.8

3. 資金使途別保証状況

(単位：千円・%)

3 月				資金使途	年度累計			
件数	金額	構成比	前年比		件数	金額	構成比	前年比
3,285	48,035,840	91.3	90.3	運 転	31,107	442,702,926	91.9	100.1
246	3,499,004	6.6	98.0	設 備	2,534	29,417,591	6.1	113.7
66	1,090,800	2.1	71.5	運 転・設 備	552	9,451,855	2.0	97.5
3,597	52,625,644	100.0	90.3	合 計	34,193	481,572,372	100.0	100.8

4. 新規・継続別保証状況

(単位：千円・%)

3 月				区 分	年度累計			
件数	金額	構成比	前年比		件数	金額	構成比	前年比
301	1,950,630	3.7	101.8	新 規	2,604	19,330,703	4.0	112.9
3,296	50,675,014	96.3	89.9	継 続	31,589	462,241,668	96.0	100.4
3,597	52,625,644	100.0	90.3	合 計	34,193	481,572,372	100.0	100.8

5. 業種別保証状況

(単位：千円・%)

保 証 承 諾						業 種	保証債務残高			代位弁済年度累計 (元 利)		
3 月			年度累計				件数	金額	前年比	件数	金額	前年比
件数	金額	前年比	件数	金額	前年比							
384	6,828,631	107.0	3,398	53,621,373	103.4	製 造 業	9,956	125,196,897	93.8	137	1,616,456	89.2
5	149,000	170.1	87	1,442,160	182.1	農 林 漁 業	176	1,579,157	116.3	1	1,031	19.2
2	24,000	23.9	20	212,680	73.9	鉱業・採石業・ 砂利採取業	35	584,647	90.3			
1,231	16,799,650	96.8	11,562	153,420,034	101.6	建 設 業	26,285	254,623,016	97.7	492	4,759,564	100.1
496	9,170,689	93.3	4,962	86,983,411	102.7	卸 売 業	11,894	159,822,223	99.0	204	2,573,054	79.7
482	5,326,857	80.6	4,748	53,550,600	100.6	小 売 業	14,467	119,636,741	97.1	358	3,016,021	113.8
138	2,497,430	60.6	1,414	24,187,667	88.1	運 送 倉 庫 業	4,810	60,755,513	94.0	62	999,894	133.4
272	4,653,216	100.1	2,309	37,689,960	100.1	不 動 産 業	5,854	69,574,617	106.3	50	588,524	599.1
575	7,116,471	78.9	5,601	69,623,230	99.6	サ ー ビ ス 業	17,276	155,096,220	99.4	194	1,651,816	71.2
12	59,700	38.8	92	841,257	112.5	そ の 他	275	1,580,122	104.1	19	62,126	—
3,597	52,625,644	90.3	34,193	481,572,372	100.8	合 計	91,028	948,449,152	98.0	1,517	15,268,486	97.8

6. 制度別保証状況

(単位：千円・%)

保 証 承 諾			承 諾			制 度	保 証 債 務 残 高			代 位 弁 済 年 度 累 計 (元 利)		
3 月		前年比	年 度 累 計		前年比		件 数	金 額	前年比	件 数	金 額	前年比
件 数	金 額		件 数	金 額								
735	21,577,480	85.1	6,780	199,957,311	106.6	協 会 制 度	25,921	479,346,534	100.8	374	6,204,716	86.0
542	15,392,329	86.3	5,235	148,427,712	106.5	普 通 保 証	15,588	297,487,426	107.1	172	2,504,412	106.0
			30	2,014,500	81.9	経 営 安 定	859	16,566,082	81.0	13	323,174	81.1
			1	2,000	—	特 別 小 口	7	11,156	91.3			
3	27,000	186.2	40	236,131	124.3	小 口 零 細 企 業 度 保 証 制	209	612,075	103.2	4	6,338	59.6
23	784,000	119.9	152	5,265,500	115.5	根 保 証	294	9,157,024	122.0	2	7,978	39.8
15	420,000	69.2	110	3,067,300	82.5	当 座 貸 越	238	5,824,193	89.2	1	50,285	37.3
1	80,000	92.0	23	1,383,800	91.3	長 期 経 営	201	6,526,508	109.0	1	11,759	18.5
21	103,200	107.5	188	976,200	91.8	カ ー ド ロ ー ン	508	2,040,508	89.6	7	20,732	115.8
						金 融 環 境 変 化	200	1,529,219	84.2	4	43,918	67.9
34	1,629,200	121.2	318	13,289,464	104.7	借 換 保 証 (注 1)	1,843	43,591,175	96.4	32	621,802	50.1
17	984,000	74.5	91	5,056,000	88.8	特 定 社 債	397	15,391,520	107.0			
10	317,600	89.0	52	2,124,240	100.1	A B L	55	2,182,426	91.1			
						予 約 保 証						
						景 気 対 応 (注 2)	2,898	29,006,460	66.3	86	1,553,084	77.6
						東 北 地 震 災 害	12	84,034	81.9			
						東 日 本 大 震 災 復 興 緊 急	1,262	13,201,280	67.1	29	421,473	75.5
19	710,353	37.5	205	9,569,306	136.9	経 営 力 強 化	470	17,311,316	143.7	4	170,670	107.3
50	1,129,798	130.8	335	8,545,159	118.6	そ の 他 (注 3)	880	18,824,133	125.0	19	469,091	370.6
2,271	21,603,090	91.4	22,768	224,600,842	97.7	県 制 度	44,986	329,874,118	96.4	968	7,623,530	109.0
964	6,004,890	89.0	9,925	62,941,460	91.3	サ ポ ー ト 短 期 資 金	6,370	34,771,627	92.3	166	820,301	95.9
(189)	(484,890)	(105.1)	(1,833)	(5,100,090)	(112.7)	(うち小口零細)	(1,067)	(2,373,319)	(117.5)	(14)	(18,993)	(132.8)
16	583,800	81.1	182	4,798,148	61.5	セーフティネット金	2,567	27,350,300	74.2	116	1,414,301	113.3
1	30,000	150.0	13	244,000	55.3	セーフティ・震災復興	574	3,719,703	58.6	30	156,687	78.0
						環 境 保 全 資 金	35	352,071	78.2			
692	11,133,150	87.2	6,863	118,191,331	98.2	事 業 資 金 運 転	16,880	191,156,633	98.9	320	3,779,552	121.7
56	610,850	66.4	660	7,595,936	111.6	事 業 資 金 設 備	2,758	19,305,840	109.1	39	268,896	176.3
491	2,993,830	134.8	4,694	28,154,715	122.9	小 規 模	13,891	45,298,022	108.3	230	950,193	101.5
(403)	(1,812,480)	(151.3)	(3,773)	(16,347,537)	(144.7)	(うち小口零細)	(10,999)	(26,697,432)	(117.1)	(156)	(379,618)	(146.9)
50	240,570	94.7	407	2,171,800	102.1	創 業 資 金	1,470	4,765,582	104.8	55	170,762	128.7
1	6,000	—	7	101,200	289.1	挑 戦 資 金	60	628,215	94.0			
			16	387,252	145.5	経 営 力 強 化	38	612,242	139.0			
			1	15,000	16.6	そ の 他 (注 4)	343	1,913,883	82.0	12	62,839	22.5
591	9,445,074	101.6	4,645	57,014,219	94.6	市 町 村 制 度	20,121	139,228,500	92.5	175	1,440,240	102.3
(127)	(579,380)	(115.0)	(1,203)	(6,006,568)	(130.9)	(うち小口零細)	(4,377)	(11,077,300)	(110.1)	(20)	(70,229)	(84.5)
3,597	52,625,644	90.3	34,193	481,572,372	100.8	合 計	91,028	948,449,152	98.0	1,517	15,268,486	97.8

注 1. 「資金繰り円滑化借換保証」は「借換保証」に改正されました。

注 2. 「緊急保証」を含む。

注 3. 「長期」「当貸マックス」「海外投資関係」「基盤の技術産業集積関連」「研究開発等事業関連」「創業等関連」「特定新技術事業活動関連」「経営革新」「創業関連」「新事業創出関連」「ファースト」「特定信用状関連」「コラボ産学官融資」「農商工等連携事業関連」「経営改善サポート」等

注 4. 「設備改善」「経営」「大型店進出対策」「工場移転」「千葉県成田国際空港関係者」「同和」「企業研究所立地」「災害対策」「魅力ある観光施設づくり」「事業振興」「活性化支援」「連鎖倒産」「経済変動対策」「開業育成」「季節」「短期運転資金」「CLO活用資金」「再生資金」「観光施設資金」「地域商業資金」「障害者雇用推進資金」等

7. 金融機関別保証状況

(単位：千円・%)

保 証 承 諾						金 融 機 関	保 証 債 務 残 高			代 位 弁 済 年 度 累 計 (元 利)		
3 月			年 度 累 計				件 数	金 額	前 年 比	件 数	金 額	前 年 比
件 数	金 額	前 年 比	件 数	金 額	前 年 比							
31	617,000	170.7	204	4,216,632	77.8	みずほ銀行	1,225	15,631,734	81.9	15	140,612	50.8
7	126,000	32.9	125	3,579,375	74.4	三菱UFJ銀行	717	10,372,082	84.2	4	53,613	39.0
38	1,076,500	141.5	271	7,675,949	90.1	三井住友銀行	1,463	22,363,478	93.2	15	139,500	28.6
14	291,012	60.9	107	2,599,462	119.9	りそな銀行	403	6,581,778	99.6	4	55,674	339.9
2	60,000	240.0	10	145,000	93.5	埼玉りそな銀行	24	292,730	107.8	2	18,430	—
92	2,170,512	108.1	717	18,216,418	86.5	都市銀行小計	3,832	55,241,802	88.7	40	407,828	44.4
2	20,000	25.0	21	419,600	83.9	群馬銀行	64	970,575	117.0	1	6,013	19.6
			1	25,000	41.7	足利銀行	1	20,830	251.6			
13	234,000	95.3	154	2,929,530	113.1	常陽銀行	523	6,221,691	105.5	14	194,655	146.6
10	180,600	102.4	122	1,078,410	73.4	筑波銀行	369	1,930,619	90.1	7	66,855	320.6
2	35,000	—	2	35,000	583.3	武蔵野銀行	9	92,838	105.7			
948	15,503,622	82.0	10,157	162,069,780	92.6	千葉銀行	32,308	370,588,915	92.9	521	6,495,639	102.2
440	7,032,713	72.8	3,923	65,308,352	98.1	千葉興業銀行	9,599	123,008,202	97.2	111	1,244,568	114.6
			12	396,478	71.0	きらぼし銀行	70	1,280,542	89.9			
						横浜銀行	3	15,360	64.0			
			1	5,000	—	北陸銀行	4	6,333	81.6			
						スルガ銀行	25	5,078	55.0			
			17	748,800	109.3	阿波銀行	40	1,374,998	155.9			
1,415	23,005,935	78.3	14,410	233,015,950	94.1	地方銀行小計	43,015	505,515,982	94.2	654	8,007,731	103.3
						三井住友 信託銀行	1	15,014	60.0			
						みずほ信託銀行						
						信託銀行小計	1	15,014	60.0			
						あおぞら銀行						
						新生銀行						
						普通銀行 小計						
			2	30,000	88.2	東和銀行	7	63,763	112.6			
815	14,376,457	91.0	6,646	114,029,576	108.3	京葉銀行	17,527	200,565,935	103.3	350	3,668,399	142.7
30	545,400	256.2	229	3,503,872	122.3	東日本銀行	430	4,824,935	104.3	14	156,776	359.9
2	25,100	—	3	69,100	—	東京スター銀行	6	99,873	133.9			
						徳島銀行						
847	14,946,957	93.4	6,880	117,632,548	108.7	第二地方銀行 小計	17,970	205,554,505	103.3	364	3,825,175	146.4

(単位：千円・%)

保 証 承 諾						金 融 機 関	保 証 債 務 残 高			代 位 弁 済 年 度 累 計 (元 利)		
3 月			年 度 累 計				件 数	金 額	前 年 比	件 数	金 額	前 年 比
件 数	金 額	前 年 比	件 数	金 額	前 年 比							
						信金中央金庫						
1	10,000	17.1	31	235,830	91.9	水戸信用金庫	108	470,176	101.5	1	1,353	54.9
1	10,000	—	13	234,000	*	埼玉縣信用金庫	24	220,959	255.5			
462	5,112,136	113.6	3,961	39,486,306	116.1	千葉信用金庫	7,384	59,489,751	109.2	166	1,187,444	57.9
99	838,150	112.6	1,112	8,808,034	102.0	銚子信用金庫	2,629	15,263,829	99.0	11	39,636	36.3
187	1,764,310	125.7	2,126	17,506,895	94.4	東京ベイ信用金庫	4,273	27,999,121	100.1	75	500,989	71.4
85	662,157	126.7	772	6,111,903	117.0	館山信用金庫	1,423	9,149,145	110.7	40	349,633	234.6
69	458,690	98.6	622	4,277,940	105.8	佐原信用金庫	1,496	6,778,926	101.4	22	106,585	70.6
29	241,140	108.5	246	1,924,980	109.3	朝日信用金庫	612	3,061,671	102.3	4	18,266	11.9
						興産信用金庫						
8	52,600	228.7	60	371,354	77.3	東京シティ信用金庫	130	447,709	74.3	3	27,662	*
121	1,569,113	110.9	1,236	15,820,838	139.7	東京東信用金庫	2,317	21,778,741	132.3	72	429,174	106.1
7	27,000	62.8	20	150,000	85.9	東栄信用金庫	79	370,624	108.8			
6	44,500	98.5	82	731,580	81.4	亀有信用金庫	236	1,608,474	105.1	2	6,225	15.7
5	79,000	652.9	53	416,770	143.3	小松川信用金庫	141	580,861	115.2			
5	58,700	49.1	62	860,700	115.6	城北信用金庫	156	1,379,735	136.3	3	7,677	770.3
1,085	10,927,496	114.2	10,396	96,937,129	112.2	信用金庫小計	21,008	148,599,720	108.6	399	2,674,643	70.4
26	204,930	109.7	339	2,755,177	123.0	房総信用組合	1,092	5,250,687	109.2	7	30,062	48.4
62	514,074	95.2	931	7,548,624	100.4	銚子商工信用組合	2,211	15,270,481	99.3	27	112,015	35.9
66	763,740	229.0	448	4,329,627	148.7	君津信用組合	1,501	8,351,776	105.5	25	209,684	369.6
						横浜幸銀信用組合						
			4	41,000	108.3	ハナ信用組合	15	101,179	129.8			
			6	52,500	—	第一勧業信用組合	6	50,521	—			
154	1,482,744	139.8	1,728	14,726,928	115.9	信用組合小計	4,825	29,024,644	103.0	59	351,761	81.2

(単位：千円・%)

保 証 承 諾						金 融 機 関	保 証 債 務 残 高			代 位 弁 済 年 度 累 計 (元 利)		
3 月			年 度 累 計				件 数	金 額	前 年 比	件 数	金 額	前 年 比
件 数	金 額	前 年 比	件 数	金 額	前 年 比							
						君津市農業協同組合						
						市原市農業協同組合						
						市川市農業協同組合						
						とうかつ中央農業協同組合						
						成田市農業協同組合						
						農業協同組合小計						
						中央労働金庫						
						労働金庫小計						
4	92,000	34.5	62	1,043,399	60.1	商工組合庫	376	4,491,840	87.9	1	1,348	1.5
						日本政策銀行						
						日本政策金融公庫(旧国民公庫)	1	5,645	95.1			
4	92,000	34.5	62	1,043,399	60.1	政府系小計	377	4,497,485	87.9	1	1,348	1.5
						農林中央金庫						
						その他小計						
3,597	52,625,644	90.3	34,193	481,572,372	100.8	合 計	91,028	948,449,152	98.0	1,517	15,268,486	97.8

8. 市町村制度別保証状況

(単位：千円・%)

保 証 承 諾						市 町 村	保 証 債 務 残 高			代位弁済年度累計 (元 利)		
3 月			年 度 累 計				件数	金 額	前年比	件数	金 額	前年比
件数	金 額	前年比	件数	金 額	前年比							
302	7,190,800	111.0	1,893	34,126,154	90.7	千 葉 市	8,510	86,837,037	91.8	102	1,031,913	95.9
5	40,500	108.0	51	339,020	110.9	銚 子 市	159	564,027	97.3			
26	205,500	80.5	253	1,604,080	92.9	市 川 市	1,178	4,009,836	93.3	7	36,961	192.8
37	367,430	96.3	381	4,047,397	101.9	船 橋 市	1,699	10,388,490	88.5	23	176,995	266.5
2	10,000	66.7	19	111,200	91.7	館 山 市	77	203,167	77.3			
15	81,200	49.3	133	1,131,380	96.1	木 更 津 市	420	2,145,101	101.9	2	7,641	—
						松 戸 市	1	112	82.4			
7	66,700	115.6	53	420,500	83.9	野 田 市	274	1,259,656	89.8			
5	42,000	87.5	62	439,750	147.0	茂 原 市	272	1,025,612	92.0			
24	180,200	71.5	218	1,863,360	107.7	成 田 市	857	3,813,963	94.3	4	28,500	145.0
			15	131,930	61.0	佐 倉 市	115	503,189	79.1	2	14,549	56.2
10	44,024	87.7	75	464,938	113.0	東 金 市	280	1,012,504	100.7	3	10,644	—
1	18,000	49.5	41	232,780	69.9	旭 市	204	707,544	88.5			
6	47,000	62.3	92	657,390	79.6	習 志 野 市	458	1,854,637	85.2	5	11,203	68.2
8	66,000	101.5	57	541,250	70.6	柏 市	517	2,222,067	75.8	5	13,634	54.9
						勝 浦 市	5	11,069	50.9			
58	512,350	57.5	519	5,097,960	104.7	市 原 市	1,959	10,523,201	95.6	14	73,113	93.7
3	22,180	221.8	34	235,770	94.5	流 山 市	161	610,345	91.0	1	6,962	—
12	105,300	88.7	94	759,250	88.6	八 千 代 市	344	1,657,005	101.6			
10	54,000	243.2	52	332,850	87.2	我 孫 子 市	239	782,594	92.6			
			9	24,510	33.6	鴨 川 市	84	200,771	80.6			
1	10,000	142.9	15	106,500	64.0	鎌 ヶ 谷 市	99	347,832	81.1			
5	41,690	101.7	83	603,510	161.5	君 津 市	279	1,136,760	119.2	2	18,591	—
5	19,500	90.7	46	238,910	101.4	富 津 市	176	529,165	104.2	1	6,225	184.0
24	194,100	169.4	159	1,703,198	187.4	浦 安 市	573	2,590,548	122.9	2	1,985	6.2
			1	3,000	—	四 街 道 市	9	26,237	58.5			
6	39,000	71.6	69	553,890	67.7	袖 ヶ 浦 市	270	1,427,480	88.8			
			4	12,500	65.8	八 街 市	44	91,386	71.7			
			10	62,000	117.9	印 西 市	42	146,610	108.9			
1	4,000	—	4	34,000	98.6	白 井 市	32	93,266	77.2			
2	13,000	134.0	25	141,750	117.8	富 里 市	78	252,777	109.6			
5	33,000	550.0	50	345,372	147.0	匝 瑳 市	188	645,591	117.8			
6	17,400	39.7	88	447,770	99.2	香 取 市	333	1,044,623	102.8	1	1,208	—
1	5,000	83.3	13	91,500	40.1	大 網 白 里 市	72	307,608	95.8	1	115	—
587	9,429,874	101.7	4,618	56,905,369	94.7	小 計	20,008	138,971,807	92.5	175	1,440,240	102.3
1	1,200	—	2	5,200	—	酒 々 井 町						
						栄 町	1	3,334	780.8			
1	7,000	48.3	16	70,850	66.7	多 古 町	76	173,386	92.7			
2	7,000	58.3	9	32,800	68.6	東 庄 町	34	78,534	105.2			
						九 十 九 里 町	2	1,439	27.9			
						芝 山 町						
4	15,200	57.4	27	108,850	69.3	小 計	113	256,693	96.1			
591	9,445,074	101.6	4,645	57,014,219	94.6	合 計	20,121	139,228,500	92.5	175	1,440,240	102.3

9. 市町村別保証状況

(単位：千円・%)

保 証 承 諾						市 町 村	保 証 債 務 残 高			代位弁済年度累計 (元 利)		
3 月			年 度 累 計				件数	金 額	前年比	件数	金 額	前年比
件数	金 額	前年比	件数	金 額	前年比							
715	13,338,821	91.9	5,689	91,599,597	94.8	千 葉 市	16,133	189,545,860	96.4	284	2,991,673	84.9
70	695,424	80.8	704	7,514,318	86.0	銚 子 市	1,865	18,051,848	92.5	12	326,613	70.1
215	3,092,260	86.1	2,127	32,083,442	101.5	市 川 市	5,903	65,314,091	101.6	77	623,502	79.9
266	3,481,050	86.2	2,560	37,540,209	98.5	船 橋 市	7,060	79,244,534	96.9	175	1,681,514	198.3
37	395,304	179.5	379	3,596,489	124.1	館 山 市	887	6,765,515	100.4	16	339,078	109.4
120	1,659,200	101.8	1,054	15,799,222	115.1	木 更 津 市	2,583	28,138,277	96.6	86	933,539	280.9
196	2,619,300	82.2	2,078	28,898,737	93.8	松 戸 市	5,458	56,919,993	97.9	120	1,240,872	100.7
98	1,212,380	76.6	1,027	14,452,967	102.9	野 田 市	2,747	29,138,260	97.5	59	615,875	165.8
44	693,800	56.8	535	7,512,084	101.8	茂 原 市	1,489	15,482,435	100.4	12	86,289	271.7
92	1,127,500	70.4	863	11,668,897	105.9	成 田 市	2,509	23,938,365	98.4	25	291,855	59.1
88	1,279,102	105.6	735	10,701,698	112.6	佐 倉 市	1,956	20,389,446	99.6	38	304,467	86.0
42	418,524	99.7	442	6,070,535	97.6	東 金 市	1,131	11,721,381	98.0	13	73,862	62.6
42	476,350	75.9	538	5,636,220	95.0	旭 市	1,520	11,468,666	93.9	12	53,698	32.9
70	1,067,643	93.7	641	9,196,860	98.1	習 志 野 市	1,705	16,598,429	96.2	20	208,769	44.6
236	3,841,310	126.0	2,194	32,952,787	117.2	柏 市	5,612	58,965,490	100.3	81	845,297	79.1
15	107,200	110.3	153	2,102,260	133.1	勝 浦 市	419	3,876,622	99.9	5	71,022	79.8
238	3,287,785	81.3	2,007	27,573,416	91.5	市 原 市	5,185	53,063,172	98.5	88	934,703	166.9
62	943,372	85.9	780	10,120,204	106.3	流 山 市	1,799	18,153,645	99.2	44	503,717	330.2
104	1,508,106	89.5	811	11,861,929	96.6	八 千 代 市	2,361	25,039,952	95.5	24	207,684	103.3
39	401,290	79.5	449	4,782,530	107.0	我 孫 子 市	1,215	9,573,967	101.8	12	156,407	34.9
29	314,550	87.0	338	3,396,902	107.8	鴨 川 市	780	6,843,659	99.6	5	15,238	38.2
51	666,700	79.3	465	6,436,304	99.8	鎌 ヶ 谷 市	1,171	12,239,529	100.1	20	182,606	72.1
51	990,030	189.3	485	6,945,853	122.9	君 津 市	1,446	13,578,311	102.0	17	149,276	123.2
42	442,200	85.9	365	4,291,120	126.8	富 津 市	864	7,497,617	102.3	33	237,419	107.6
73	1,052,800	76.7	655	9,599,259	93.6	浦 安 市	1,926	19,999,375	93.8	32	528,607	99.6
50	756,800	66.4	488	7,337,599	103.8	四 街 道 市	1,136	12,942,525	101.7	27	360,885	92.2
40	563,500	116.8	401	5,339,908	108.7	袖 ヶ 浦 市	973	9,955,815	100.4			
55	550,000	81.2	579	6,748,943	92.4	八 街 市	1,511	15,319,928	94.4	35	344,827	58.7
25	261,000	46.8	374	5,000,290	98.1	印 西 市	946	9,566,118	96.7	16	165,981	72.0
42	823,944	88.6	371	6,211,304	102.7	白 井 市	928	11,495,868	98.9	15	53,660	958.7

(単位：千円・%)

保 証 承 諾						市 町 村	保 証 債 務 残 高			代 位 弁 済 年 度 累 計 (元 利)		
3 月			年 度 累 計				件 数	金 額	前 年 比	件 数	金 額	前 年 比
件 数	金 額	前 年 比	件 数	金 額	前 年 比							
27	364,500	104.4	307	4,351,750	122.6	富 里 市	813	7,841,592	104.0	9	33,661	14.9
26	175,919	78.4	305	2,805,889	88.6	南 房 総 市	709	5,870,545	95.2	17	235,817	*
36	681,000	111.1	375	5,384,972	106.0	匝 瑳 市	913	8,638,908	98.4	1	1,940	1.0
55	531,800	80.0	671	7,310,237	103.6	香 取 市	1,712	14,349,069	97.7	14	37,981	27.7
28	307,600	110.6	291	4,092,150	115.3	山 武 市	772	7,086,157	101.5	18	110,061	675.3
24	393,900	180.5	256	2,400,682	95.4	い す み 市	712	4,727,724	94.1	3	6,645	13.1
27	393,500	113.1	237	2,825,850	97.4	大 網 白 里 市	576	5,231,926	103.2	11	36,163	115.9
3,470	50,915,464	90.3	32,729	462,143,411	100.6	小 計	87,425	914,574,612	97.9	1,476	14,991,203	98.3
8	183,700	164.9	75	1,200,300	113.7	酒 々 井 町	210	2,333,976	99.4			
3	14,200	26.1	74	1,227,100	80.2	栄 町	207	2,485,212	98.9			
6	18,000	23.3	40	193,000	71.5	神 崎 町	110	540,250	96.2	1	3,414	—
13	163,850	138.3	143	1,705,330	81.5	多 古 町	353	3,543,625	92.9	13	173,893	152.3
8	177,000	291.1	132	934,100	101.1	東 庄 町	338	1,982,257	89.0	5	26,614	434.8
17	165,000	74.3	175	2,398,700	125.3	九 十 九 里 町	368	3,025,686	109.5	2	7,578	45.6
8	184,000	102.2	86	1,849,200	142.9	芝 山 町	225	3,116,273	106.1			
12	287,600	202.4	179	3,459,262	130.0	横 芝 光 町	430	4,257,602	96.0	4	1,941	2.5
9	60,630	35.6	85	1,183,530	120.4	一 宮 町	229	2,304,224	110.0	2	19,828	*
1	5,500	183.3	21	348,190	112.4	睦 沢 町	45	475,715	91.5	3	22,615	—
5	50,000	40.5	54	678,950	96.4	長 生 村	155	1,608,630	100.4	2	6,300	—
6	63,500	24.5	73	842,406	70.5	白 子 町	223	1,933,400	93.3			
3	10,000	—	32	432,517	89.8	長 柄 町	87	995,893	83.0	8	12,146	*
6	122,600	299.0	51	687,950	109.1	長 南 町	114	1,028,298	104.5			
8	99,000	182.0	101	890,946	101.3	大 多 喜 町	198	1,719,154	103.9			
4	28,300	38.8	60	707,400	98.8	御 宿 町	123	1,004,466	95.8			
10	77,300	40.9	83	690,080	98.7	鋸 南 町	188	1,519,880	99.3	1	2,952	*
127	1,710,180	91.0	1,464	19,428,961	105.9	小 計	3,603	33,874,540	95.9	41	277,282	74.8
3,597	52,625,644	90.3	34,193	481,572,372	100.8	合 計	91,028	948,449,152	98.0	1,517	15,268,486	97.8

「解体工事業」にかかる許可業種区分の新設等について

平成28年6月1日付で「建設業法等の一部を改正する法律」が施行されたことに伴い、建設業の許可業種区分中、「とび・土工工事業」に含まれていた「解体工事業」が分離独立し、新たな許可業種区分とされています。

現在、平成28年6月1日時点で「とび・土工工事業」にかかる許可を有していた者についての経過措置が適用されているところですが、同措置は本年5月31日をもって終了することとなりますので、令和元年6月1日以降に解体工事業を営む場合は、解体工事業の許可取得が必要となります。

※軽微な工事（建設業法第3条1項ただし書に規定する工事）のみを請け負うことを業とする場合は宣誓書をもって新規の取組みが可能です（現行と変更なし）。

宣誓書（建設業）の改正について

平成31年4月1日より以下のとおり宣誓書（建設業）の改正を行いました。

1. 改正内容（赤字の箇所を追加）

発注先	工事名	請負期間	金額 (税込)	工事の区分(注) (①～③で該当する工事を○ で選択してください)	
				二式工事	二式外
(記入例) ㈱千葉信用建設	千葉太郎様邸 新築工事	平成30年10月1日～ 平成31年3月31日	2,000万円	①1,500万円 未満	②500万円 未満
				①1,500万円 未満	②150㎡ 未満
				①1,500万円 未満	②150㎡ 未満
				①1,500万円 未満	②150㎡ 未満
				①1,500万円 未満	②150㎡ 未満
				①1,500万円 未満	②150㎡ 未満
				①1,500万円 未満	②150㎡ 未満

2. 改正理由

新たに「工事の区分」の欄を書式内に追加することで受注工事の内容を金融機関さまに確認することが不要になり、業務効率化に繋がることから書式の改正を行います。

3. その他

新書式は、当協会ホームページよりダウンロードいただけます。

(当協会ホームページ：<http://www.chiba-cgc.or.jp/>)



改元にかかるとの対応について

平成31年4月1日に新元号を定める政令が閣議決定され、同年5月1日に改元が行われることに伴う当協会の取扱いにつきまして、下記のとおりご案内いたします。

1. 申込書類等における日付のご記入方法について

申込書類等の日付には、記入いただいた時点の西暦または和暦でご記入ください。

※改元後の和暦については、「令和元年」と記載するのが一般的ですが、「令和1年」と記載しても差し支えありません。

2. 「平成」が印字された書類の取扱い方法について

申込書類等の書式は、既に「平成」を削除する改正を実施済です。

なお、「平成」が印字された書類がお手元にある場合は、その書類もご利用可能です。その場合、「平成」を二重線で訂正（訂正印不要）していただき、「令和」を記入の上、ご利用ください。

（記入例）

■ 「平成」表記のある書式をご利用する場合

令和

⇒ 平成元年5月7日または平成（西暦）2019年5月7日

3. 当協会ホームページの「各種書式のダウンロード」にある書式等について

平成31年4月中に「平成」を削除する改正を順次実施する予定ですが、「平成」印字のある書式をご利用いただいても差し支えありません。

この他にお分かりにならない事、またはお気づきの点がございましたら、お近くの協会窓口までお問い合わせください。

「東日本大震災復興緊急保証」および「災害関係保証」の適用期限の延長について

東日本大震災で被害を受けた中小企業・小規模事業者を対象とする「東日本大震災復興緊急保証」および「災害関係保証」について、適用期限が令和2年3月31日の貸付実行分まで延長されました。

セーフティネット保証5号の指定業種について

短期的に業況の悪化している業種に属する事業を行う中小企業者を対象とするセーフティネット保証5号について、平成31年4月1日から令和元年6月30日までの間、153業種が指定されました。

指定業種の詳細は、中小企業庁ホームページをご確認ください。

中小企業庁ホームページ：<https://www.chusho.meti.go.jp/kinyu/2019/1903205gou.htm>

平成31年度上期創業セミナーの開催について

昨年度に引き続き、創業セミナーを開催いたします。今年度は中小企業診断士を講師に迎え、全3テーマをご用意しました。気になるテーマのみの参加も可能ですので、創業をお考えの方や創業して間もない方の参加をお待ちしています！

なお、当日は「個別相談会」（無料）を実施します。創業に関するお悩みなどをセミナー講師となる中小企業診断士にお気軽にご相談ください。

日 時 令和元年6月1日（土） 10：10～16：00

会 場 CO-LABO SAKURA

（佐倉市ユーカーが丘4丁目1番1号 スカイプラザ・モール3階）

定 員 各回先着30名（参加費無料）

	10：10～11：40	12：45～14：15	14：30～16：00
6月1日（土）	失敗しない創業の基本知識	ネットのプロモーションで集客を！	痛快な繁盛飲食店の作り方

申込方法

当協会ホームページ（<http://www.chiba-cgc.or.jp/>）よりWEB申込していただくか、パンフレットをダウンロードの上、お申込欄にご記入後、FAXにてお申込ください。

お問い合わせ先

成長サポート部 創業サポートチーム TEL：043-311-5001 FAX：043-221-8424

創業セミナーバイキング in 佐倉

無料

3つのセミナーを受け放題！

経験豊富な講師陣との個別相談 同時開催！

会場 「CO-LABO SAKURA」

佐倉市ユーカリが丘4丁目1番1号

スカイプラザ・モール3階

2019年6月1日(土)

各回先着
30名様

10:10~11:40

失敗しない創業の基本知識



講師 庄司 桃子 (中小企業診断士)

創業支援は10年に及ぶベテランの中小企業診断士。

女性ならではの視点から、成功・失敗事例の紹介と創業における心構えや必要な知識を短時間でお伝えします。

12:45~14:15

ネットのプロモーションで集客を！



講師 伊藤 壮平 (中小企業診断士)

創業時の不安で最も多いのが「集客」。

ホームページやSNSを利用したプロモーションのノウハウをわかりやすく解説します。

14:30~16:00

痛快な繁盛飲食店の作り方



講師 河野 祐治 (中小企業診断士)

全国で年間100店舗以上の飲食店を支援する人気飲食店コンサルタント。豊富な経験に裏打ちされたエリアで一番の飲食店になるためのノウハウを余すことなく伝授します。



詳細・お申込みはWEBから。または裏面をご覧ください。



主催：千葉県信用保証協会

会場 「CO-LABO SAKURA」

駅直結！新しいコワーキングスペースでの開催です！

佐倉市スマートオフィスプレイス「CO-LABO SAKURA(コラボサクラ)」は多様な働き方の推進と新事業の創出、並びに起業者の育成及び支援を促進する施設として、4月1日にオープンしました。



会場の詳細
<http://www.city.sakura.lg.jp/sakura/sop/#>

佐倉市ユーカリが丘4丁目1番1号
 スカイプラザ・モール 3階
 電車でお越しの方
 京成ユーカリが丘駅より徒歩3分
 (北口ペディストリアンデッキと直結)
 ※できるだけ公共交通機関でお越しください



お申込みはFAX 043-221-8424へ
 またはWEBから



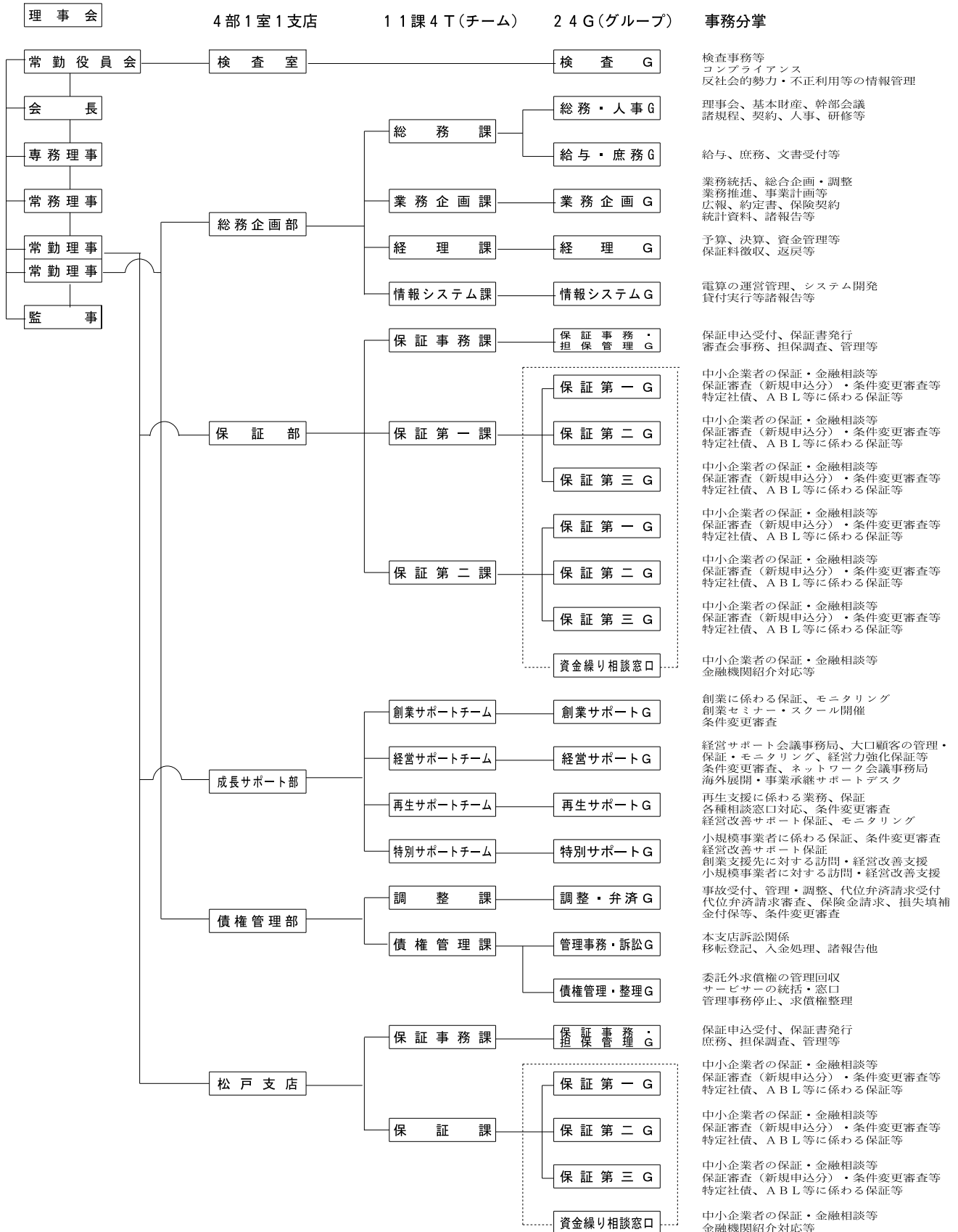
お名前		生年月日 西暦 年 月 日
ご住所	〒 お電話番号	
参加ご希望のセミナー	参加ご希望のセミナーに☑をつけてください <input type="checkbox"/> 10:10~11:40 失敗しない創業の基本知識 <input type="checkbox"/> 12:45~14:15 ネットのプロモーションで集客を！ <input type="checkbox"/> 14:30~16:00 痛快な繁盛飲食店の作り方	
個別相談会のご希望	講師との個別相談会 時ごろの相談を希望します。 ※所要時間30分ほど。先着順のためご希望のお時間に受付できない場合がございます。	
【個人情報の利用目的について】 お預かりした個人情報は、①本事業の提供②受講時の本人確認③受講者名簿の作成④創業に関する資料・情報の提供⑤その他創業に関する業務の為に使用し、他の目的には使用しません。		

主催：千葉県信用保証協会 共催：佐倉市 後援：千葉県 (公財)千葉県産業振興センター
 成長サポート部 創業サポートチーム (一社)千葉県中小企業診断士協会
 ☎043-311-5001

平成31年度組織体制について

平成31年4月より下記の組織となりました。

平成31年度機構図



職 員 紹 介

金融機関の皆さまに直接対応させていただく職員を紹介させていただきます。よろしくお願いいたします。

(1) 保証部 保証事務課



二列目左から

丸谷・吉原

一列目左から

齊藤（房）・甕・道津

甕課長よりひとこと

保証部保証事務課では、保証申込みの受付、保証書の発行、窓口や電話の対応、担保事務、利用実績照会などの業務を行っています。

昨年度と同じメンバーで今年度もスタートしました。引き続き保証協会の顔として迅速、親切、丁寧な対応を心掛けてまいりますので、よろしくお願いいたします。

(2) 保証部 保証第一課



三列目左から

相島・竹花・北野・田中（健）・金親

二列目左から

武次・子安・片岡・日野・盛田・松隈

一列目左から

比企・小川（一）・細川・脇・堀川

細川課長よりひとこと

保証部保証第一課は課長が交代し、新体制でのスタートとなります。

金融機関の皆さまとの連携により、県内中小企業の資金繰りの円滑化に貢献してまいります。今年度から利便性の向上を目的に、事前相談および事前申込方法の見直しを実施しますので、何なりとご相談ください。

(3) 保証部 保証第二課



三列目左から

遠藤・岩崎・加瀬・川島・岡本（海）

二列目左から

大里・里田・高山・長谷川・三島・土橋

一列目左から

鈴木（裕）・永野・下平・太田・茂木

下平課長よりひとこと

今年度もスピーディー、丁寧な対応に加え、お客さまのニーズを的確にとらえ、より良い提案を行えるよう心掛けてまいります。金融機関の皆さまとタッグを組み県内中小企業者の発展に尽力してまいりますのでよろしくお願いいたします。

(4) 成長サポート部 創業サポートチーム



二列目左から

前田・水橋・石井・山本・櫻井

一列目左から

黒子・大友・坂元

大友チームリーダーよりひとこと

創業サポートチームは、創業後1年未満の創業者からの保証申込の審査をはじめ、創業に関する定期相談窓口、創業セミナー、創業スクールの開催等を担当しています。

金融機関、県・市町村や関係機関の皆さまと連携し、県内創業者の方々にとって身近で頼りになる存在になれるよう力を合わせて取組んでいきます。よろしくお願いいたします。

(7) 成長サポート部 経営サポートチーム



二列目左から

尾崎・石橋・佐藤（弘）・岡本（真）

一列目左から

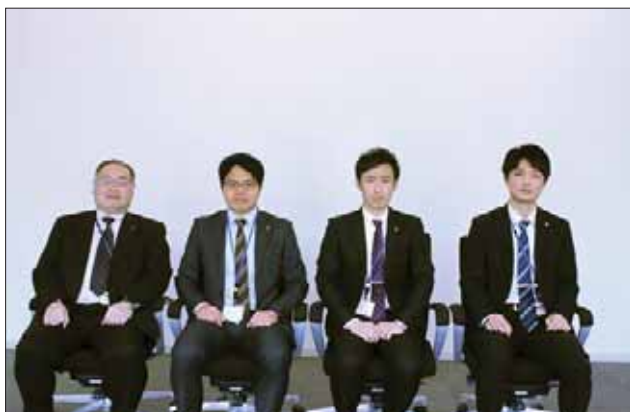
堀口・三堀・杉田・鶴岡

三堀チームリーダーよりひとこと

経営サポートチームは中小企業の皆さまのお役に立てるよう金融機関の皆さまをはじめ、各関係団体の皆さまと共に連携し、経営改善・事業承継・海外展開など様々な経営支援メニューをご提案いたします。

今年度も引き続きよろしくお願ひいたします。

(8) 成長サポート部 再生サポートチーム



一列目左から

大須賀・佐藤（公）・高岡・田中（智）

高岡チームリーダーよりひとこと

今年度も、中小企業再生支援協議会等の支援機関や金融機関等の関係機関の皆さまと連携を図り、地域経済活性化のため県内中小企業者の事業再生に積極的に取り組んでまいりますので、引き続きよろしくお願ひいたします。

(9) 成長サポート部 特別サポートチーム



三列目左から
大平・西田・小倉・小堀
二列目左から
中村・鈴木（光）・菊池・三須
一列目左から
小川（隆）・土屋・奥泉・佐野

土屋チームリーダーよりひとこと

当チームは訪問支援を基本とし、創業後間もない先に対するフォローアップや保証債務残高30百万円以下等の小規模事業者に対し今後の発展に向けた経営支援を行っています。

お客さまの個々の経営課題に応じた丁寧な支援をモットーに今年度も頑張っております。どうぞよろしく願いいたします。

(10) 債権管理部 調整課



二列目左から
前川・小坂・播・熱田・志村
一列目左から
米田・中島・黒木・間野

中島課長よりひとこと

調整課の主な業務は事故報告受付後の条件変更・代位弁済、保険金並びに損失補償金の請求です。各種手続きを円滑に対応してまいりますので、引き続きご協力お願いいたします。

なお、手続きを進める上でご不明な点がございましたら、遠慮なくお問い合わせください。

(11) 松戸支店 保証事務課



二列目左から

丸・豊島

一列目左から

斉藤（広）・博多

博多課長よりひとこと

松戸支店保証事務課は、保証申込み受付、信用保証書発行、担保評価、利用実績照会などの業務を行い、常日頃より『迅速・親切・丁寧な対応』を心がけております。

信用保証協会の受付窓口として、金融機関・中小企業者の皆さまのお電話、ご来店をお待ちしております。

お気軽にお越しください。

(12) 松戸支店 保証課



三列目左から

石鍋・天田・福井（隆）・新井

二列目左から

藤木・糸川・中澤・海野・江本・吉岡

一列目左から

臼見・出井・間長・佐々木・織田・永田

間長課長よりひとこと

私どもは今年度、保証業務説明会や個別相談会に積極的に取り組んでまいります。

また、事前申込方法の見直しや相談窓口体制の充実により、今まで以上にサービス向上に努めることでお客さまから信頼と満足を得られるように職員が一丸となって頑張ります。


どうぞよろしく申し上げます。

創立70周年記念特集

最終回の今回は「創立70周年記念特集記事」をご紹介します。創立記念日である4月22日に当協会の紹介記事が地方紙「千葉日報」に掲載されました。
これからも「中小企業のベストパートナー」として、様々なニーズにお応えできるよう尽力してまいりますので、引き続きよろしくお願いたします。

■ 創立70周年記念特集記事

(第三種郵便物認可)
千葉日報 (日刊)
2019年(平成31年)4月22日(月曜日)



現在の県信用保証協会-県自治会館内

千葉県信用保証協会 業務実績の推移

1949年に県、市町村、県内金融機関などの出資により設立された当時は、日本赤十字社、千葉県支店、千葉市吾妻町、スタートであった。

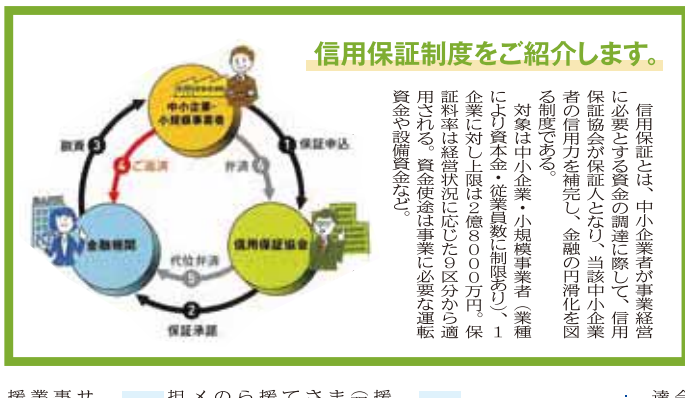
以後、県内の中小企業、小規模事業者に対し、金融上の強弱から資金調達、資金繰りサポート、現在本店を県自治会館(中央区中央)内に、松戸市本店に松戸支店を置く、年間保証承諾額約3万4000万円、保証承諾額約4800億円を達成している(2019年3月末時点)。

リマンショック以降の景況悪化、東日本大震災の影響による停滞といった危機時には「緊急保証」「震災復興緊急保証」の利用や条件変更による返済条件の緩和など積極的に対応、経営支援の強化・拡充を通じて、地域経済の活性化に一層貢献することを中心として、きめ細やかなサポートに取り組んでいる。「ありがとう」の一歩先へ行きたいと、中小企業のベストパートナーとして、信頼される協会の実現に向けた新たな制度の導入や情報発信に努め、県内経済の発展に大きな役割を担っている。

中小企業の「保証人」として 県内経済の発展に寄与

戦後の経済復興施策の一環として誕生した千葉県信用保証協会が、22日、創立70周年を迎える。これまで数々の経済危機や大規模災害などに際して金融の円滑化に努め、中小企業・小規模事業者を支援するといった大きな役割を果たしてきたその歩みを振り返り、さまざまな支援や持続可能な信用補完制度の実現をめざす同協会のいまを、これからは紹介する。

中小企業の経営改善・生産性向上の取組みを推進



設立	1949年4月22日
基本財産	約487億円
保証債務残高	約9,484億円
利用企業数	39,222企業
役員数	166名
本店	千葉市中央区中央4丁目17番8号 (千葉県自治会館)
松戸支店	松戸市本町7番地10(おぼんビル4F)

(2019年3月末時点)

- ### 千葉県信用保証協会70年のあゆみ
- 1949年 千葉県信用保証協会創立
事務所開設(千葉市吾妻町)
 - 1970年 事務所移転(千葉市市場町→千葉市中央区千葉港へ)
 - 1985年 東葛飾支所(現:松戸支店)設置
 - 1988年 新電算システム「FACOM-730」稼働
 - 1996年 新電算システム「信ノ介」稼働
 - 1998年 中小企業金融安定化特別保証制度の取扱い開始
 - 2002年 第一次基本経営計画の策定
 - 2006年 信用補完制度の改革
 - ①リスクを考慮した保証料率体系の導入(保証料率の弾力化)
 - ②金融機関との責任共有制度の導入
 - ③事業再生支援等の実施 等
 - 2007年 保証協会共同化システム稼働
事務所移転(千葉市中央区千葉港→現所在地へ)
 - 2008年 「原材料価格高騰対応等緊急保証制度」の取扱い開始
 - 2009年 中小企業金融円滑化法の施行
 - 2011年 「東日本大震災復興緊急保証制度」の取扱い開始
 - 2012年 「千葉県中小企業支援ネットワーク」の創設
 - 2013年 企業サポート室(現:成長サポート部)の創設
 - 2015年 県内11金融機関と「創業支援等に係る業務連携・協力に関する覚書」締結
「海外展開サポートデスク」「事業承継サポートデスク」の設置
 - 2016年 県内8市と創業支援に関する連携を開始(現在19市町)
 - 2018年 信用補完制度の見直し
 - ①創業者・小規模事業者への支援枠拡充
 - ②「危機関連保証制度」の創設
 - ③「金融機関との連携」「経営支援業務」の法定化 等

資金繰り改善に向け 企業をサポート

定額創業の経営相談のための専門家派遣や創業セミナー・スクール交流会開催等により、創業へのチャレンジを応援するため、千葉県信用保証協会が、2019年4月1日より、創業支援専用保証料率0.8%の「0.4%割引」を実施し、創業支援を強化する。

事業承継・海外展開支援の取組み

2019年度、事業承継と海外展開のサポートデスクを設置し、専任担当と専用ダイヤルを設け、各種相談、専門家派遣、資金調達の支援を実施。金融機関との連携を強化し、中小企業者へのサポートを強化する。

資金調達支援、小規模事業者支援

協会は独自の支援メニューにより、ニーズに合わせた対応ができる体制を整えている。

- 成長発展支援保証制度**
中小企業者の事業の発展を促進し、生産性の向上、金融機関との協力が連携し、まとまった資金調達をサポート。長期の借入れに貢献する。
- 「パートナーちば」**
成長発展支援保証制度
- 「やさしいちば」**
持続的発展支援保証制度
- 「地方創生支援保証制度」**
金融機関との協働により資金調達をサポートするもの。県内(まち・ひと・しごと)に関する地方創生積極的な取組みを行う中小企業者には、通常より20%保証料率を割引。保証料率は0.0万円。期間対する持続的発展を支援する。

ライフステージに応じた支援体制

創業期	成長期	安定・成熟期	転換・再生時
創業支援	海外展開	事業承継	事業再生
創業セミナー 創業スクール 創業家交流会 専門家派遣	専門家派遣 経営改善計画策定支援 経営サポートデスク 海外展開・事業承継サポートデスク	各支援機関が策定支援した事業再生計画に基づく支援	再生サポートチーム
創業サポートチーム	経営サポートチーム	再生サポートチーム	
特別サポートチーム 訪問支援 モニタリング 専門家派遣			

成長発展支援保証制度「パートナーちば」

保証限度額 8,000万円

20%割引

成金発展支援保証制度「パートナーちば」のチラシ



中小企業のベストパートナー

千葉県信用保証協会

おかげさまで創立70周年

千葉県で創業しようじゃないか!

千葉県
制度融資

創業資金

保証料率

0.8%



0.4%

千葉県制度融資「創業資金」について、

通常保証料率0.8%のうち0.4%を割引(千葉県と千葉県信用保証協会が負担)いたします。

「創業資金」
ご利用の
メリット

保証料の割引

通常保証料率0.8%のうち0.4%を割引

低利な固定利率

融資期間に応じて金利1.0%~1.2%

保証限度額 **3,500万円** 実施期間 | 2019年4月1日~

制度融資名	創業資金(一般枠) ※経験・資格枠は割引の対象になりません。		
ご利用いただける方	創業者又は創業後5年未満の中小企業の方		
保証限度額	3,500万円(運転資金は2,500万円) ※審査の結果一定の自己資金が必要になる場合があります。		
資金使途	運転資金および設備資金		
保証期間	運転資金5年以内 設備資金7年以内 据置1年以内		
返済方法	分割返済	貸付利率	3年以下 1.0% 3年超-5年以下 1.0% 5年超-7年以下 1.2%
保証料率	0.4%(通常保証料率0.8%のうち0.4%を割引(千葉県と千葉県信用保証協会が負担)) 創業計画実施サポート割引と併用はできません。		
信用保証	創業関連保証又は創業等関連保証(100%保証)		
保証人	法人代表者以外原則不要	担保	無担保
添付書類	所定の申込書の他、創業計画書、都道府県民税納税証明書等		
実施期間	2019年4月1日信用保証協会受付分~		

お問合せ先

申込受付機関

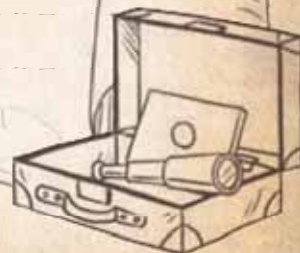
最寄りの取扱金融機関、商工会議所、商工会

県制度融資の内容

千葉県商工労働部経営支援課 ☎043-223-2707

信用保証制度の内容

千葉県信用保証協会 成長サポート部 創業サポートチーム ☎043-311-5001

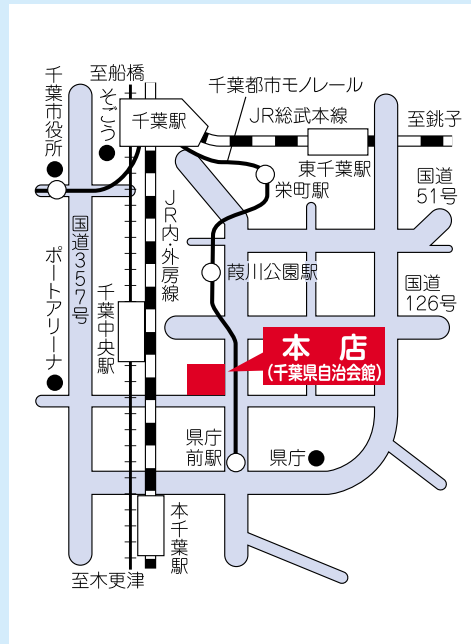


○本店

〒260-8501

千葉市中央区中央4-17-8 (千葉県自治会館)

保証部	保証事務課	TEL 043-221-8111
	保証第一課	TEL 043-221-8111
	保証第二課	TEL 043-221-8111
	資金繰り相談窓口	TEL 043-221-8110
成長サポート部	創業サポートチーム	TEL 043-311-5001
	経営サポートチーム	TEL 043-311-5002
	再生サポートチーム	TEL 043-311-5003
	特別サポートチーム	TEL 043-311-5000
	海外展開サポートデスク	TEL 043-307-7771
債権管理部	調整課	TEL 043-221-8113
	債権管理課	TEL 043-221-8115
検査室		TEL 043-221-8183
	総務企画部	
	総務課	TEL 043-221-8181
	業務企画課	TEL 043-221-8185
	経理課	TEL 043-221-8182
	情報システム課	TEL 043-221-8186

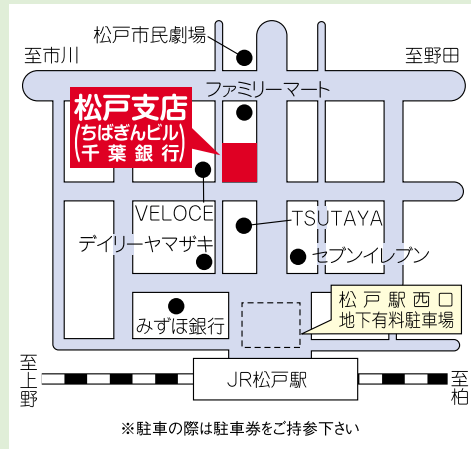


○松戸支店

〒271-0091

松戸市本町7-10 (ちばぎんビル)

保証事務課	TEL 047-365-6010
保証課	TEL 047-365-6010
資金繰り相談窓口	TEL 047-365-6007



千葉県信用保証協会とLINEでつながろう！



千葉県信用保証協会



①LINEアプリ「その他」 ②「友達追加」から右のQRコードを読み取ってください。

千葉県信用保証協会

検索

発行

千葉県信用保証協会

業務企画課

TEL 043-221-8185 FAX 043-221-8421

http://www.chiba-cgc.or.jp/

