

MONTHLY REPORT

2020 Apr.

4

保証概況

マンスリーレポート



中小企業のベストパートナー

千葉県信用保証協会

CHIBA
GUARANTEE

がんばろう千葉



協会だより

- 令和2年新型コロナウイルス感染症に関する「危機関連保証」の取扱い開始について
- 新型コロナウイルス感染症にかかる保証実績について
- セーフティネット保証5号の指定業種について
- 「事業承継特別保証制度」の取扱いを開始しました
- 借入人と許可等の名義人とが異なる場合の取扱いの変更について
- 娯楽業にかかる取扱いの変更について 他



笠森観音の桜(長南町)

CONTENTS

金融機関店舗別保証利用状況	1
1. 年間保証承諾額ベスト100	1
2. 保証承諾額ベスト100	2
3. 保証債務残高ベスト100	3
保証状況	4
1. 金額別保証状況	5
2. 期間別保証状況	5
3. 資金用途別保証状況	6
4. 新規・継続別保証状況	6
5. 業種別保証状況	6
6. 制度別保証状況	7
7. 金融機関別保証状況	8
8. 市町村制度別保証状況	11
9. 市町村別保証状況	12
INFORMATION	14
令和2年新型コロナウイルス感染症に関する「危機関連保証」の 取扱い開始について	14
新型コロナウイルス感染症にかかる保証実績について	15
セーフティネット保証5号の指定業種について	15
「事業承継特別保証制度」の取扱いを開始しました	16
借入人と許可等の名義人とが異なる場合の取扱いの変更について ..	17
娯楽業にかかる取扱いの変更について	18
「東日本大震災復興緊急保証」および「東日本大震災に係る 災害関係保証」の適用期限の延長について	18
民法改正にかかる対応(保証意思宣明公正証書の作成)について ..	19
当協会ホームページのURL変更について	20
役員の変動について	21
成長サポート部のチーム改編について	21
FAX番号変更のお知らせ	21
令和2年度組織体制について	22
職員紹介	23

注：本保証概況の統計資料の個々の金額は、四捨五入し千円単位にしたものです。

そのため、個々の金額と合計額が一致しない場合があります。

注：構成比の数字は、小数点第二位を四捨五入したものです。そのため、個々の構成比の合計が、100%にならない場合があります。

注：前年比*印は、1,000%以上の数値です。

注：前年比-印は、前年が0、または、比較項目がない場合です。

表紙の説明

笠森観音の桜（長南町）

長生郡長南町にある笠森観音は「坂東三十三観音札所」の第三十一番札所です。堂内にはお香の香り、境内には花の香り、山道には森の香りが漂い、参拝者の心を和ませてくれます。

(写真提供：当協会顧問弁護士 宮下 進)

金融機関店舗別保証利用状況

1. 金融機関店舗別年間保証承諾額ベスト100

令和元年度実績

(単位：百万円)

順位	金融機関名	金額	順位	金融機関名	金額
1	千葉興業銀行 五井支店	5,770	51	千葉銀行 千城台支店	1,786
2	京葉銀行 四街道支店	4,627	52	千葉興業銀行 勝田台支店	1,784
3	千葉銀行 船橋支店	4,280	53	朝日信用金庫 行徳駅前支店	1,782
4	京葉銀行 柏支店	3,797	54	千葉銀行 松戸支店	1,772
5	京葉銀行 木更津支店	3,792	55	千葉銀行 行徳支店	1,765
6	千葉銀行 都賀支店	3,722	56	千葉銀行 成東支店	1,756
7	千葉銀行 茂原支店	3,442	57	千葉信用金庫 五井支店	1,755
8	京葉銀行 本店営業部	3,380	58	千葉銀行 八幡支店	1,734
9	千葉銀行 成田支店	3,237	59	千葉信用金庫 八街中央支店	1,727
10	千葉銀行 四街道支店	3,095	60	京葉銀行 常盤平支店	1,716
11	京葉銀行 白井支店	3,052	61	千葉銀行 習志野台支店	1,681
12	千葉銀行 中央支店	2,995	62	千葉銀行 増尾支店	1,673
13	千葉銀行 稲毛支店	2,934	63	千葉銀行 横芝支店	1,658
14	京葉銀行 成田支店	2,818	64	東京東信用金庫 三咲支店	1,641
15	千葉興業銀行 船橋支店	2,752	65	千葉興業銀行 八日市場支店	1,633
16	千葉興業銀行 千葉支店	2,667	66	千葉興業銀行 茂原支店	1,626
17	千葉興業銀行 野田支店	2,627	67	千葉銀行 高根台支店	1,624
18	京葉銀行 本町支店	2,623	68	千葉銀行 松飛台支店	1,622
19	千葉興業銀行 柏支店	2,615	69	千葉銀行 津田沼駅前支店	1,615
20	京葉銀行 野田支店	2,548	70	東京東信用金庫 南行徳支店	1,606
21	千葉信用金庫 稲毛支店	2,484	71	京葉銀行 五井支店	1,604
22	東京東信用金庫 本八幡支店	2,479	72	千葉興業銀行 国分寺台支店	1,602
23	千葉銀行 柏支店	2,477	73	千葉銀行 新浦安支店	1,593
24	京葉銀行 浦安支店	2,301	74	京葉銀行 八街支店	1,566
25	京葉銀行 姉崎支店	2,285	75	千葉興業銀行 松戸支店	1,528
26	京葉銀行 蘇我支店	2,267	76	千葉銀行 八千代支店	1,527
27	千葉銀行 木更津東支店	2,222	77	京葉銀行 市川支店	1,516
28	千葉信用金庫 本店	2,207	78	千葉銀行 姉崎支店	1,515
29	京葉銀行 松戸支店	2,199	79	京葉銀行 八千代中央支店	1,512
30	京葉銀行 船橋支店	2,167	80	千葉興業銀行 八街支店	1,491
31	千葉銀行 袖ヶ浦支店	2,137	81	千葉興業銀行 八幡支店	1,489
32	千葉銀行 木更津支店	2,133	82	東日本銀行 柏支店	1,478
33	千葉銀行 東金支店	2,115	83	千葉興業銀行 浦安支店	1,472
34	東京東信用金庫 船橋支店	2,109	84	千葉興業銀行 市川支店	1,466
35	千葉銀行 茂原東支店	2,108	85	千葉銀行 幕張支店	1,458
36	京葉銀行 さつきが丘支店	2,098	86	東京東信用金庫 鎌ヶ谷支店	1,453
37	千葉銀行 五井支店	2,093	87	京葉銀行 東金支店	1,437
38	京葉銀行 実籾支店	2,090	88	京葉銀行 大網支店	1,436
39	千葉銀行 八街支店	2,053	89	千葉興業銀行 木更津支店	1,425
40	京葉銀行 千城台支店	2,039	90	千葉興業銀行 東金サンピア支店	1,423
41	京葉銀行 稲毛支店	1,991	91	千葉興業銀行 新八千代支店	1,422
42	千葉銀行 大網支店	1,964	92	千葉興業銀行 稲毛支店	1,419
43	東京ベイ信用金庫 浦安支店	1,938	93	千葉銀行 鎌取支店	1,417
44	東京ベイ信用金庫 本店	1,923	94	千葉興業銀行 成田支店	1,402
45	千葉銀行 鎌ヶ谷支店	1,921	95	京葉銀行 松ヶ丘支店	1,399
46	千葉興業銀行 小倉台支店	1,916	96	千葉銀行 君津支店	1,389
47	千葉銀行 中山支店	1,911	97	千葉銀行 館山支店	1,386
48	千葉銀行 船橋北口支店	1,907	98	京葉銀行 二和向台支店	1,375
49	千葉銀行 浦安支店	1,881	99	千葉銀行 銚子支店	1,374
50	千葉銀行 柏西口支店	1,791	100	千葉銀行 市川支店	1,368

注：保証承諾額が百万円単位で同額の店舗は、円単位で順位付けを行っています。

2. 金融機関店舗別保証承諾額ベスト100

令和 2 年 3 月実績

(単位：百万円)

順位	金融機関名	金額	順位	金融機関名	金額
1	千葉銀行 船橋支店	1,122	51	千葉銀行 さつきが丘支店	311
2	千葉銀行 柏支店	1,066	52	千葉銀行 浦安支店	307
3	千葉銀行 本店営業部	1,055	53	千葉銀行 南柏支店	302
4	千葉興業銀行 五井支店	1,013	54	東京東信用金庫 津田沼支店	300
5	千葉銀行 成田支店	896	55	千葉興業銀行 旭支店	300
6	千葉銀行 稲毛支店	892	56	千葉興業銀行 浦安支店	298
7	千葉銀行 木更津支店	835	57	千葉銀行 木更津支店	294
8	千葉銀行 鎌ヶ谷支店	773	58	千葉銀行 五井支店	294
9	千葉銀行 本町支店	771	59	千葉銀行 印西支店	290
10	千葉興業銀行 柏支店	760	60	千葉銀行 船橋駅前支店	289
11	千葉銀行 柏支店	735	61	千葉信用金庫 五井支店	284
12	東京東信用金庫 本八幡支店	720	62	千葉興業銀行 白井支店	284
13	千葉銀行 都賀支店	718	63	千葉興業銀行 新八千代支店	282
14	千葉銀行 中山支店	715	64	千葉銀行 野田支店	280
15	千葉興業銀行 千葉支店	661	64	東京東信用金庫 亀戸支店	280
16	千葉銀行 四街道支店	606	66	千葉銀行 二和向台支店	278
17	朝日信用金庫 行徳駅前支店	589	67	千葉銀行 東金支店	277
18	千葉銀行 成田支店	585	68	千葉興業銀行 銚子支店	276
19	千葉銀行 蘇我支店	582	69	千葉銀行 志津支店	270
20	千葉銀行 大網支店	575	70	東京ベイ信用金庫 浦安支店	268
21	千葉銀行 実籾支店	564	71	千葉銀行 宮野木支店	266
22	千葉信用金庫 本店	522	72	千葉銀行 茂原支店	264
23	千葉興業銀行 野田支店	497	73	千葉銀行 千城台支店	259
24	千葉銀行 稲毛支店	496	74	千葉興業銀行 八日市場支店	254
25	千葉銀行 白井支店	486	75	千葉銀行 八日市場支店	254
26	千葉銀行 中央支店	446	76	千葉銀行 酒々井支店	249
27	千葉銀行 船橋北口支店	445	77	千葉興業銀行 東金サンピア支店	248
28	千葉銀行 増尾支店	441	78	千葉銀行 沼南支店	247
29	千葉銀行 四街道支店	441	79	千葉興業銀行 習志野支店	244
30	千葉銀行 佐倉支店	441	80	千葉興業銀行 勝田台支店	241
31	千葉銀行 千城台支店	432	81	千葉銀行 柏西口支店	241
32	千葉興業銀行 市川支店	399	82	千葉銀行 八街支店	240
33	千葉興業銀行 成田支店	385	83	東京東信用金庫 船橋支店	238
34	千葉銀行 茂原東支店	373	84	千葉銀行 高塚支店	238
35	千葉銀行 八千代中央支店	370	85	東京東信用金庫 三咲支店	237
36	千葉銀行 市川支店	370	86	千葉銀行 八幡支店	237
37	千葉信用金庫 都賀支店	363	87	千葉興業銀行 韮ヶ崎テクノガーデン支店	235
38	千葉信用金庫 稲毛支店	360	88	千葉銀行 八柱支店	228
39	千葉興業銀行 船橋支店	357	89	千葉銀行 茂原支店	228
40	千葉銀行 常盤平支店	356	90	千葉銀行 湖北台支店	227
41	千葉銀行 北方支店	354	91	千葉銀行 松飛台支店	227
42	千葉銀行 うすい支店	351	92	千葉銀行 浦安支店	226
42	千葉銀行 姉崎支店	351	93	千葉銀行 新習志野支店	224
44	千葉銀行 高根台支店	342	94	千葉銀行 川間支店	224
45	千葉興業銀行 松戸支店	336	95	東日本銀行 松戸支店	221
46	千葉銀行 北柏支店	335	96	千葉銀行 鎌取支店	216
47	千葉信用金庫 八街中央支店	332	97	千葉銀行 松戸支店	215
48	千葉興業銀行 小倉台支店	327	97	千葉銀行 新八千代支店	215
49	東京東信用金庫 南行徳支店	325	99	千葉銀行 千葉ニュータウン支店	215
50	千葉銀行 松戸支店	322	100	千葉信用金庫 佐倉支店	213

注：保証承諾額が百万円単位で同額の店舗は、円単位で順位付けを行っています。

3. 金融機関店舗別保証債務残高ベスト100

令和 2 年 3 月末現在

(単位：百万円)

順位	金融機関名	金額	順位	金融機関名	金額
1	千葉銀行 中央支店	11,242	51	千葉銀行 袖ヶ浦支店	3,775
2	千葉興業銀行 五井支店	8,593	52	千葉銀行 蘇我支店	3,674
3	千葉銀行 船橋支店	8,558	53	千葉銀行 本八幡支店	3,617
4	千葉銀行 成田支店	8,015	54	千葉銀行 浦安支店	3,563
5	千葉銀行 四街道支店	7,514	55	千葉銀行 姉崎支店	3,535
6	千葉銀行 稲毛支店	7,471	56	千葉銀行 馬橋支店	3,512
7	千葉銀行 柏支店	7,265	57	千葉信用金庫 五井支店	3,492
8	千葉銀行 柏支店	7,137	58	三井住友銀行 柏支店	3,437
9	千葉銀行 本店営業部	7,086	59	千葉銀行 野田支店	3,434
10	千葉銀行 五井支店	6,872	60	千葉銀行 さつきが丘支店	3,426
11	千葉銀行 四街道支店	6,696	61	千葉銀行 稲毛支店	3,392
12	千葉銀行 茂原支店	6,622	62	千葉銀行 館山支店	3,360
13	千葉銀行 本町支店	6,585	63	千葉銀行 西船橋支店	3,351
14	千葉銀行 木更津支店	6,112	64	千葉銀行 佐倉支店	3,341
15	千葉銀行 柏西口支店	5,834	65	東京東信用金庫 船橋支店	3,325
16	千葉銀行 松戸支店	5,804	66	千葉銀行 稲毛東口支店	3,321
17	千葉銀行 蘇我支店	5,568	67	千葉銀行 銚子支店	3,306
18	千葉銀行 八街支店	5,565	68	千葉興業銀行 勝田台支店	3,271
19	千葉銀行 都賀支店	5,519	69	千葉銀行 八街支店	3,255
20	千葉銀行 木更津支店	5,227	70	千葉興業銀行 国分寺台支店	3,250
21	千葉銀行 行徳支店	5,098	71	千葉銀行 川間支店	3,240
22	千葉銀行 木更津東支店	5,073	72	千葉興業銀行 稲毛支店	3,240
23	千葉銀行 成田支店	5,062	73	千葉銀行 君津支店	3,226
24	千葉銀行 東金支店	4,965	74	千葉銀行 高根台支店	3,210
25	千葉銀行 松戸支店	4,921	75	東京東信用金庫 本八幡支店	3,188
26	千葉興業銀行 船橋支店	4,762	76	千葉銀行 市川支店	3,161
27	千葉銀行 野田支店	4,694	77	千葉銀行 松飛台支店	3,140
28	千葉興業銀行 野田支店	4,674	78	東京ベイ信用金庫 本店	3,140
29	千葉興業銀行 千葉支店	4,471	79	千葉興業銀行 茂原支店	3,125
30	千葉銀行 実籾支店	4,468	80	千葉銀行 姉崎支店	3,106
31	千葉銀行 五井支店	4,450	81	みずほ銀行 千葉支店	3,096
32	千葉銀行 船橋北口支店	4,406	82	千葉信用金庫 稲毛支店	3,095
33	千葉銀行 浦安支店	4,352	83	千葉興業銀行 東金サンピア支店	3,089
34	千葉銀行 京成駅前支店	4,237	84	千葉銀行 習志野台支店	3,043
35	千葉興業銀行 柏支店	4,231	85	千葉銀行 鎌取支店	3,035
36	千葉銀行 白井支店	4,221	86	千葉銀行 常盤平支店	3,004
37	千葉銀行 津田沼駅前支店	4,148	87	千葉銀行 志津支店	2,993
38	千葉銀行 船橋支店	4,113	88	東京ベイ信用金庫 浦安支店	2,980
39	千葉興業銀行 小倉台支店	4,083	89	千葉銀行 茂原支店	2,928
40	千葉銀行 横芝支店	4,006	90	千葉銀行 小見川支店	2,919
41	千葉銀行 千城台支店	3,971	91	千葉銀行 成東支店	2,909
42	千葉銀行 中山支店	3,946	92	千葉銀行 本八幡支店	2,896
43	千葉銀行 八千代支店	3,936	93	千葉信用金庫 八街中央支店	2,841
44	千葉銀行 八幡支店	3,909	94	千葉銀行 新浦安支店	2,835
45	千葉銀行 勝田台支店	3,907	95	千葉銀行 幕張支店	2,829
46	千葉銀行 茂原東支店	3,895	96	三井住友銀行 船橋支店	2,795
47	千葉銀行 千城台支店	3,862	97	三井住友銀行 千葉支店	2,764
48	千葉銀行 市川支店	3,825	98	千葉銀行 南行徳支店	2,763
49	千葉銀行 鎌ヶ谷支店	3,825	99	千葉銀行 富津支店	2,760
50	千葉信用金庫 本店	3,775	100	千葉興業銀行 浦安支店	2,749

注：保証債務残高が百万円単位で同額の店舗は、円単位で順位付けを行っています。

保証状況

(単位：千円・%)

保証承諾						月別	保証債務残高					
令和元年度			平成30年度				令和元年度			平成30年度		
件数	金額	前年同月比	件数	金額	前年同月比		件数	金額	前年同月比	件数	金額	前年同月比
2,220	26,536,512	91.1	2,215	29,129,064	104.6	4	90,870	948,747,130	98.5	95,746	963,647,686	95.6
2,536	32,694,261	82.9	2,889	39,424,911	107.3	5	90,091	936,371,882	97.9	95,156	956,112,915	96.1
2,959	41,760,887	89.6	3,228	46,583,740	101.4	6	89,717	934,420,499	97.9	94,461	954,443,725	96.4
2,583	35,465,610	93.1	2,700	38,077,338	110.7	7	89,483	934,264,067	97.9	94,045	954,010,809	96.6
2,407	32,547,669	82.4	2,810	39,477,370	118.9	8	89,295	931,080,916	97.5	93,815	954,895,521	97.1
3,180	45,694,740	90.2	3,261	50,631,500	97.8	9	89,029	932,244,941	97.6	93,383	954,834,946	97.1
15,885	214,699,679	88.2	17,103	243,323,923	105.8	上期計	—	—	—	—	—	—
2,459	33,897,959	95.6	2,638	35,463,555	117.1	10	89,036	933,832,304	97.8	92,950	954,671,583	97.5
2,695	36,669,027	89.5	3,043	40,977,239	97.8	11	88,823	932,242,531	97.9	92,522	952,204,947	97.7
3,259	47,209,821	103.2	3,240	45,749,588	86.8	12	88,684	935,766,771	97.8	92,240	956,472,852	97.6
2,031	26,865,480	95.3	2,094	28,177,247	96.8	1	88,755	933,964,076	98.0	92,060	953,337,365	97.9
2,151	29,660,512	84.1	2,478	35,255,175	99.6	2	88,407	928,231,028	97.9	91,733	948,131,524	98.0
4,156	72,011,489	136.8	3,597	52,625,644	90.3	3	88,243	938,767,447	99.0	91,028	948,449,152	98.0
16,751	246,314,287	103.4	17,090	238,248,448	96.2	下期計	—	—	—	—	—	—
32,636	461,013,966	95.7	34,193	481,572,372	100.8	合計	—	—	—	—	—	—

(単位：千円・%)

代位弁済額 (元利)						月別	対債務者回収 (総回収)					
令和元年度			平成30年度				令和元年度			平成30年度		
件数	金額	前年同月比	件数	金額	前年同月比		完済件数	回収金額	前年同月比	完済件数	回収金額	前年同月比
88	1,127,633	92.2	112	1,223,537	140.7	4	7	194,044	94.9	21	204,576	78.7
110	1,091,942	71.4	120	1,528,529	101.2	5	16	263,609	63.3	14	416,606	187.2
121	1,323,262	82.6	170	1,601,932	105.1	6	23	300,865	111.6	11	269,630	57.2
142	1,152,222	91.2	127	1,263,745	98.9	7	10	251,528	95.4	24	263,543	56.2
128	1,105,113	119.9	96	921,627	104.0	8	10	203,514	71.9	31	283,015	52.9
136	1,886,402	102.7	147	1,836,105	109.9	9	25	382,273	88.9	21	430,052	87.8
725	7,686,573	91.8	772	8,375,474	108.2	上期計	91	1,595,833	85.5	122	1,867,423	76.3
131	1,865,861	128.5	171	1,451,975	157.5	10	13	286,593	88.5	35	323,955	114.8
144	1,711,075	158.2	120	1,081,355	90.6	11	21	220,993	77.6	20	284,846	90.7
123	1,543,654	121.3	129	1,273,000	67.7	12	13	280,296	75.0	20	373,967	119.7
100	1,224,028	276.1	55	443,315	45.7	1	28	228,532	118.3	5	193,131	68.2
106	893,455	112.9	85	791,091	71.0	2	18	196,555	72.0	7	273,017	95.7
206	2,747,075	148.3	185	1,852,276	102.8	3	31	461,886	94.4	23	489,300	160.2
810	9,985,148	144.9	745	6,893,012	87.5	下期計	124	1,674,855	86.4	110	1,938,216	112.4
1,535	17,671,721	115.7	1,517	15,268,486	97.8	合計	215	3,270,688	85.9	232	3,805,639	91.2

1. 金額別保証状況

(単位：千円・%)

3 月				金 額	年 度 累 計			
件 数	金 額	構成比	前年比		件 数	金 額	構成比	前年比
203	181,266	0.3	118.4	1,000千円以下	1,524	1,389,507	0.3	97.7
249	453,968	0.6	85.1	1,000千円超 2,000 "	2,598	4,724,194	1.0	93.3
441	1,296,265	1.8	114.0	2,000 " 3,000 "	3,514	10,218,859	2.2	99.1
624	2,941,411	4.1	114.7	3,000 " 5,000 "	5,350	24,867,467	5.4	95.0
880	7,722,960	10.7	121.7	5,000 " 10,000 "	7,106	60,910,743	13.2	100.2
492	6,409,222	8.9	104.6	10,000 " 15,000 "	4,449	56,928,398	12.3	91.7
308	6,018,879	8.4	103.4	15,000 " 20,000 "	2,332	45,129,678	9.8	91.8
362	10,234,000	14.2	125.7	20,000 " 30,000 "	2,566	71,551,247	15.5	87.5
333	14,893,347	20.7	128.0	30,000 " 50,000 "	1,936	84,802,361	18.4	96.0
50	2,926,100	4.1	170.5	50,000 " 60,000 "	312	18,089,934	3.9	96.1
28	1,896,000	2.6	112.5	60,000 " 70,000 "	215	14,441,334	3.1	99.1
142	11,316,271	15.7	350.9	70,000 " 80,000 "	482	38,257,712	8.3	104.2
26	2,551,000	3.5	142.7	80,000 " 100,000 "	154	14,836,903	3.2	123.8
18	3,170,800	4.4	181.4	100,000 " 200,000 "	98	14,865,630	3.2	103.9
				200,000 " 300,000 "				
				300,000 " 400,000 "				
				400,000 " 500,000 "				
				500,000千円超				
4,156	72,011,489	100.0	136.8	合 計	32,636	461,013,966	100.0	95.7

2. 期間別保証状況

(単位：千円・%)

3 月				期 間	年 度 累 計			
件 数	金 額	構成比	前年比		件 数	金 額	構成比	前年比
91	1,123,306	1.6	103.2	3 カ月以下	614	6,742,067	1.5	84.5
903	7,418,580	10.3	93.1	3 カ月超 6 "	9,703	79,813,674	17.3	95.6
479	6,290,800	8.7	101.2	6 " 1 カ年以下	3,588	54,281,062	11.8	97.0
69	1,148,001	1.6	114.3	1 カ年超 2 "	558	8,321,913	1.8	106.5
226	2,028,665	2.8	113.2	2 " 3 "	1,663	14,329,344	3.1	95.0
35	462,150	0.6	156.6	3 " 4 "	228	2,164,580	0.5	106.9
1,101	15,621,873	21.7	118.4	4 " 5 "	8,298	100,372,097	21.8	90.6
809	18,977,460	26.4	160.0	5 " 7 "	5,438	107,893,808	23.4	100.3
382	16,698,680	23.2	232.0	7 " 10 "	2,148	73,303,266	15.9	96.8
61	2,241,974	3.1	111.8	10カ年超	398	13,792,156	3.0	90.8
4,156	72,011,489	100.0	136.8	合 計	32,636	461,013,966	100.0	95.7

3. 資金使途別保証状況

(単位：千円・%)

3 月				資金使途	年度累計			
件数	金額	構成比	前年比		件数	金額	構成比	前年比
3,819	66,800,181	92.8	139.1	運 転	29,455	420,832,832	91.3	95.1
269	3,875,457	5.4	110.8	設 備	2,618	29,896,403	6.5	101.6
68	1,335,851	1.9	122.5	運 転・設 備	563	10,284,731	2.2	108.8
4,156	72,011,489	100.0	136.8	合 計	32,636	461,013,966	100.0	95.7

4. 新規・継続別保証状況

(単位：千円・%)

3 月				区 分	年度累計			
件数	金額	構成比	前年比		件数	金額	構成比	前年比
375	3,437,553	4.8	176.2	新 規	2,647	19,881,032	4.3	102.8
3,781	68,573,936	95.2	135.3	継 続	29,989	441,132,934	95.7	95.4
4,156	72,011,489	100.0	136.8	合 計	32,636	461,013,966	100.0	95.7

5. 業種別保証状況

(単位：千円・%)

保 証 承 諾						業 種	保証債務残高			代位弁済年度累計 (元利)		
3 月			年度累計				件数	金額	前年比	件数	金額	前年比
件数	金額	前年比	件数	金額	前年比							
416	8,325,618	121.9	3,183	50,882,772	94.9	製 造 業	9,388	121,996,527	97.4	139	1,883,006	116.5
13	74,500	50.0	72	884,850	61.4	農 林 漁 業	178	1,733,654	109.8			
1	12,000	50.0	17	165,000	77.6	鉱業・採石業・ 砂利採取業	35	585,082	100.1			
1,245	19,919,126	118.6	10,680	140,399,041	91.5	建 設 業	25,219	249,148,735	97.9	440	4,840,036	101.7
598	13,275,517	144.8	4,742	85,118,957	97.9	卸 売 業	11,489	158,919,287	99.4	272	4,059,786	157.8
638	9,010,445	169.2	4,678	53,176,071	99.3	小 売 業	13,942	118,185,449	98.8	347	3,170,336	105.1
221	5,640,250	225.8	1,504	26,722,875	110.5	運 送 倉 庫 業	4,606	60,036,345	98.8	96	846,500	84.7
319	6,118,450	131.5	2,184	36,315,555	96.4	不 動 産 業	5,936	72,549,097	104.3	27	373,969	63.5
693	9,474,092	133.1	5,490	66,658,646	95.7	サ ー ビ ス 業	17,179	154,168,685	99.4	210	2,335,112	141.4
12	161,491	270.5	86	690,200	82.0	そ の 他	271	1,444,586	91.4	4	162,977	262.3
4,156	72,011,489	136.8	32,636	461,013,966	95.7	合 計	88,243	938,767,447	99.0	1,535	17,671,721	115.7

6. 制度別保証状況

(単位：千円・%)

保 証 承 諾			承 諾			制 度	保 証 債 務 残 高			代位弁済年度累計 (元利)		
3 月		前年比	年 度 累 計		前年比		件 数	金 額	前年比	件 数	金 額	前年比
件 数	金 額		件 数	金 額								
1,013	32,611,753	151.1	6,291	186,575,629	93.3	協会制度	25,008	477,814,215	99.7	435	8,193,168	132.0
479	14,933,118	97.0	4,506	127,776,461	86.1	普通保証	15,877	304,331,197	102.3	226	3,789,598	151.3
171	8,784,000	—	267	13,902,790	690.1	経営安定	836	18,610,097	112.3	16	313,111	96.9
						特別小口	5	6,638	59.5			
5	22,000	81.5	29	181,160	76.7	小口零細企業	197	578,923	94.6	2	3,158	49.8
12	350,000	44.6	157	5,231,634	99.4	保証制度	329	10,402,692	113.6	5	241,032	*
15	453,000	107.9	121	3,940,300	128.5	当座貸越	225	5,962,385	102.4	2	108,551	215.9
			14	604,360	43.7	長期経営	190	6,222,730	95.3	1	19,026	161.8
18	74,000	71.7	166	772,800	79.2	カードローン	433	1,762,512	86.4	4	18,194	87.8
						金融環境変化	170	1,335,947	87.4	1	288	0.7
18	717,200	44.0	198	8,033,848	60.5	借換保証(注1)	1,683	39,163,189	89.8	45	979,209	157.5
14	704,000	71.5	72	3,896,000	77.1	特定社債	419	14,754,080	95.9	6	233,650	—
6	213,600	67.3	44	1,702,400	80.1	A B L	49	1,922,622	88.1			
						景気対応(注2)	1,786	20,286,982	69.9	64	1,187,517	76.5
2	71,260	—	7	206,260	—	東北地震災害	17	264,497	314.8	1	8,879	—
						東日本大震災復興緊急	1,046	8,797,360	66.6	30	471,193	111.8
16	806,000	113.5	128	7,634,307	79.8	経営力強化	548	20,495,114	118.4	11	317,978	186.3
257	5,483,575	485.4	582	12,693,309	148.5	その他(注3)	1,198	22,917,250	121.7	21	501,783	107.0
2,688	34,486,341	159.6	23,109	243,991,630	108.6	県制度	45,219	344,783,317	104.5	900	8,190,826	107.4
872	5,544,560	92.3	9,215	58,848,650	93.5	サポート短期資金	5,905	32,676,259	94.0	146	760,032	92.7
(173)	(495,950)	(102.3)	(1,755)	(5,090,250)	(99.8)	(うち小口零細)	(1,002)	(2,359,471)	(99.4)	(10)	(14,617)	(77.0)
385	10,534,980	*	1,021	26,573,470	553.8	セーフティネット	2,529	36,036,804	131.8	86	1,245,827	88.1
1	30,000	100.0	7	118,000	48.4	セーフティ・震災復興	368	2,565,097	69.0	19	161,701	103.2
						環境保全資金	27	267,630	76.0	2	1,436	—
771	13,908,799	124.9	6,895	119,633,434	101.2	事業資金運転	17,104	196,255,309	102.7	356	4,614,601	122.1
77	884,341	144.8	712	7,427,872	97.8	事業資金設備	2,985	20,235,964	104.8	19	218,575	81.3
499	3,109,081	103.8	4,643	27,990,947	99.4	小規模	14,227	48,260,063	106.5	207	895,641	94.3
(402)	(1,799,981)	(99.3)	(3,773)	(16,629,271)	(101.7)	(うち小口零細)	(1,612)	(30,323,634)	(113.6)	(117)	(286,325)	(75.4)
82	472,810	196.5	599	3,090,207	142.3	創業資金	1,697	5,700,342	119.6	42	161,608	94.6
			7	112,900	111.6	挑戦資金	58	635,492	101.2	2	2,293	—
1	1,770	—	6	167,370	43.2	経営力強化	32	570,578	93.2	5	30,788	—
			4	28,780	191.9	その他(注4)	287	1,579,781	82.5	16	98,324	156.5
455	4,913,395	52.0	3,236	30,446,707	53.4	市町村制度	18,016	116,169,915	83.4	200	1,287,728	89.4
(115)	(613,825)	(105.9)	(1,024)	(5,249,691)	(87.4)	(うち小口零細)	(4,173)	(11,227,513)	(101.4)	(39)	(127,419)	(181.4)
4,156	72,011,489	136.8	32,636	461,013,966	95.7	合計	88,243	938,767,447	99.0	1,535	17,671,721	115.7

注1. 「資金繰り円滑化借換保証」は「借換保証」に改正されました。

注2. 「緊急保証」を含む。

注3. 「長期」「当貸マックス」「海外投資関係」「基盤的技術産業集積関連」「研究開発等事業関連」「創業等関連」「特定新技術事業活動関連」「経営革新」「創業関連」「新事業創出関連」「ファースト」「特定信用状関連」「コラボ産学官融資」「農商工等連携事業関連」「経営改善サポート」等

注4. 「設備改善」「経営」「大型店進出対策」「工場移転」「千葉県成田国際空港関係者」「同和」「企業研究所立地」「災害対策」「魅力ある観光施設づくり」「事業振興」「活性化支援」「連鎖倒産」「経済変動対策」「開業育成」「季節」「短期運転資金」「CLO活用資金」「再生資金」「観光施設資金」「地域商業資金」「障害者雇用推進資金」等

2020. 4 保証概況

7. 金融機関別保証状況

(単位：千円・%)

保 証 承 諾						金 融 機 関	保 証 債 務 残 高			代 位 弁 済 年 度 累 計 (元 利)		
3 月			年 度 累 計				件 数	金 額	前 年 比	件 数	金 額	前 年 比
件 数	金 額	前 年 比	件 数	金 額	前 年 比							
27	518,000	84.0	200	4,304,658	102.1	みずほ銀行	1,100	13,561,363	86.8	35	542,768	386.0
10	191,300	151.8	106	2,806,400	78.4	三菱UFJ銀行	603	8,690,774	83.8	7	68,636	128.0
12	365,000	33.9	153	5,027,200	65.5	三井住友銀行	1,315	19,782,437	88.5	30	428,954	307.5
19	701,800	241.2	91	2,681,190	103.1	りそな銀行	389	6,888,621	104.7	9	140,428	252.2
2	100,000	166.7	10	254,144	175.3	埼玉りそな銀行	29	396,733	135.5			
70	1,876,100	86.4	560	15,073,592	82.7	都市銀行小計	3,436	49,319,928	89.3	81	1,180,786	289.5
3	155,900	779.5	41	1,044,900	249.0	群馬銀行	93	1,629,886	167.9	1	5,043	83.9
						足利銀行	1	15,826	76.0			
23	585,500	250.2	124	3,222,000	110.0	常陽銀行	471	6,488,822	104.3	20	188,657	96.9
18	216,660	120.0	158	1,671,002	155.0	筑波銀行	345	2,344,846	121.5	10	78,438	117.3
2	102,000	291.4	10	321,000	917.1	武蔵野銀行	12	110,929	119.5	1	120,527	—
1,076	21,733,405	140.2	9,360	147,376,702	90.9	千葉銀行	30,744	354,285,166	95.6	475	6,006,891	92.5
502	11,541,130	164.1	3,718	69,168,674	105.9	千葉興業銀行	9,031	121,384,682	98.7	159	2,318,720	186.3
2	23,000	—	15	421,409	106.3	きらぼし銀行	67	1,381,465	107.9			
						横浜銀行	2	8,110	52.8			
						北陸銀行	2	4,230	66.8			
						スルガ銀行	14	1,452	28.6			
2	20,000	—	12	496,000	66.2	阿波銀行	43	1,538,397	111.9	1	10,441	—
1,628	34,377,595	149.4	13,438	223,721,687	96.0	地方銀行小計	40,825	489,193,812	96.8	667	8,728,716	109.0
						三井住友 信託銀行						
						みずほ信託銀行						
						信託銀行小計						
						あおぞら銀行						
						新生銀行						
						普通銀行 小計						
1	30,000	—	4	48,000	160.0	東和銀行	10	59,507	93.3			
984	19,270,126	134.0	6,271	104,779,809	91.9	京葉銀行	17,366	202,698,777	101.1	366	4,364,718	119.0
28	474,000	86.9	210	3,291,760	93.9	東日本銀行	448	5,345,391	110.8	9	112,726	71.9
			2	10,000	14.5	東京スター銀行	9	111,056	111.2			
						徳島銀行						
1,013	19,774,126	132.3	6,487	108,129,569	91.9	第二地方銀行 小計	17,833	208,214,732	101.3	375	4,477,444	117.1

(単位：千円・%)

保 証 承 諾						金 融 機 関	保 証 債 務 残 高			代 位 弁 済 年 度 累 計 (元 利)		
3 月			年 度 累 計				件 数	金 額	前 年 比	件 数	金 額	前 年 比
件 数	金 額	前 年 比	件 数	金 額	前 年 比							
						信金中央金庫						
7	52,000	520.0	44	409,890	173.8	水戸信用金庫	119	601,754	128.0			
1	50,000	500.0	2	55,000	23.5	埼玉縣信用金庫	21	134,200	60.7	2	85,668	—
480	5,526,080	108.1	3,908	38,995,485	98.8	千葉信用金庫	7,560	63,916,678	107.4	115	800,149	67.4
104	771,534	92.1	1,108	8,458,882	96.0	銚子信用金庫	2,449	14,544,132	95.3	32	569,848	*
209	1,738,010	98.5	2,128	18,090,734	103.3	東京ベイ信用金庫	4,145	28,502,183	101.8	75	433,673	86.6
77	792,206	119.6	688	5,098,106	83.4	館山信用金庫	1,391	9,304,880	101.7	20	134,784	38.6
82	609,080	132.8	613	4,121,421	96.3	佐原信用金庫	1,441	7,041,145	103.9	10	34,967	32.8
43	682,510	283.0	262	2,451,790	127.4	朝日信用金庫	594	3,328,887	108.7	16	57,333	313.9
						興産信用金庫						
14	119,700	227.6	60	390,430	105.1	東京シティ信用金庫	134	463,478	103.5	1	875	3.2
240	3,489,600	222.4	1,396	17,734,462	112.1	東京東信用金庫	2,559	25,505,067	117.1	50	489,929	114.2
3	30,000	111.1	36	251,300	167.5	東栄信用金庫	84	450,822	121.6			
7	156,800	352.4	80	955,300	130.6	亀有信用金庫	234	1,755,949	109.2	8	127,082	*
3	22,200	28.1	45	402,040	96.5	小松川信用金庫	133	676,837	116.5	3	32,760	—
7	216,700	369.2	59	881,800	102.5	城北信用金庫	168	1,504,303	109.0	4	10,285	134.0
1,277	14,256,420	130.5	10,429	98,296,640	101.4	信用金庫小計	21,032	157,730,315	106.1	336	2,777,353	103.8
31	352,100	171.8	357	2,623,535	95.2	房総信用組合	1,081	5,477,128	104.3	16	39,918	132.8
64	598,181	116.4	882	8,229,199	109.0	銚子商工信用組合	2,104	15,521,123	101.6	36	327,587	292.4
66	644,375	84.4	403	3,749,887	86.6	君津信用組合	1,535	9,268,195	111.0	15	68,112	32.5
			1	5,000	—	横浜幸銀信用組合	1	4,336	—			
			5	51,000	124.4	ハナ信用組合	17	131,397	129.9			
			10	167,500	319.0	第一勸業信用組合	16	202,978	401.8			
161	1,594,656	107.5	1,658	14,826,121	100.7	信用組合小計	4,754	30,605,156	105.4	67	435,617	123.8

(単位：千円・%)

保 証 承 諾						金 融 機 関	保 証 債 務 残 高			代 位 弁 済 年 度 累 計 (元 利)		
3 月			年 度 累 計				件 数	金 額	前 年 比	件 数	金 額	前 年 比
件 数	金 額	前 年 比	件 数	金 額	前 年 比							
						君津市農業協同組合						
						市原市農業協同組合						
						市川市農業協同組合						
						とうかつ中央農業協同組合						
						成田市農業協同組合						
						農業協同組合小計						
						中央労働金庫						
						労働金庫小計						
7	132,592	144.1	64	966,357	92.6	商工組合庫	362	3,698,027	82.3	9	71,804	*
						日本政策銀行						
						日本政策金融公庫(旧国民公庫)	1	5,477	97.0			
7	132,592	144.1	64	966,357	92.6	政府系小計	363	3,703,504	82.3	9	71,804	*
						農林中央金庫						
						その他小計						
4,156	72,011,489	136.8	32,636	461,013,966	95.7	合 計	88,243	938,767,447	99.0	1,535	17,671,721	115.7

8. 市町村制度別保証状況

(単位：千円・%)

保 証 承 諾						市 町 村	保 証 債 務 残 高			代位弁済年度累計 (元 利)		
3 月			年 度 累 計				件数	金 額	前年比	件数	金 額	前年比
件数	金 額	前年比	件数	金 額	前年比							
126	1,895,940	26.4	761	9,766,046	28.6	千 葉 市	7,290	67,519,461	77.8	110	896,562	86.9
4	33,500	82.7	37	277,000	81.7	銚 子 市	119	480,360	85.2	2	3,795	—
15	80,800	39.3	201	1,116,460	69.6	市 川 市	1,050	3,467,195	86.5	15	56,929	154.0
62	742,800	202.2	310	3,537,300	87.4	船 橋 市	1,515	9,274,261	89.3	17	94,401	53.3
2	4,000	40.0	13	48,290	43.4	館 山 市	59	132,255	65.1	1	1,149	—
16	152,000	187.2	108	966,680	85.4	木 更 津 市	408	2,170,146	101.2	1	14,375	188.1
						松 戸 市	1	88	78.6			
4	53,000	79.5	38	334,100	79.5	野 田 市	250	1,076,948	85.5			
6	51,240	122.0	69	482,250	109.7	茂 原 市	251	969,997	94.6	5	26,711	—
25	181,500	100.7	249	2,034,600	109.2	成 田 市	784	3,695,673	96.9	6	45,603	160.0
3	36,500	—	15	155,460	117.8	佐 倉 市	93	435,078	86.5	1	2,264	15.6
2	11,300	25.7	14	94,100	20.2	東 金 市	230	730,533	72.2	1	1,210	11.4
6	33,290	184.9	55	343,550	147.6	旭 市	199	697,125	98.5			
12	96,000	204.3	79	620,780	94.4	習 志 野 市	416	1,688,188	91.0	2	12,610	112.6
4	53,000	80.3	53	518,500	95.8	柏 市	418	1,694,981	76.3	1	1,773	13.0
			1	3,000	—	勝 浦 市	6	8,811	79.6			
62	672,015	131.2	503	4,636,821	91.0	市 原 市	1,905	9,967,067	94.7	23	69,162	94.6
1	10,000	45.1	27	231,280	98.1	流 山 市	148	599,158	98.2			
9	62,000	58.9	75	613,500	80.8	八 千 代 市	319	1,508,661	91.0	2	5,548	—
5	44,710	82.8	42	261,810	78.7	我 孫 子 市	220	700,057	89.5	1	11,233	—
3	20,000	—	19	82,390	336.1	鴨 川 市	77	193,007	96.1			
7	33,000	330.0	28	168,500	158.2	鎌 ヶ 谷 市	97	354,950	102.0			
13	67,500	161.9	89	565,150	93.6	君 津 市	291	1,242,098	109.3	2	6,276	33.8
4	35,500	182.1	33	176,240	73.8	富 津 市	164	470,955	89.0			
29	310,800	160.1	148	1,516,820	89.1	浦 安 市	551	2,859,030	110.4	3	11,498	579.2
			1	15,000	500.0	四 街 道 市	8	33,264	126.8			
11	95,500	244.9	79	787,500	142.2	袖 ヶ 浦 市	283	1,511,307	105.9	2	5,823	—
			2	6,000	48.0	八 街 市	27	56,919	62.3	1	2,363	—
1	10,000	—	9	54,000	87.1	印 西 市	40	128,261	87.5			
1	10,000	250.0	4	28,000	82.4	白 井 市	26	83,344	89.4			
2	11,000	84.6	22	113,000	79.7	富 里 市	69	231,095	91.4	2	12,831	—
7	37,500	113.6	38	271,600	78.6	匝 瑳 市	181	641,403	99.4			
8	48,000	275.9	66	368,970	82.4	香 取 市	327	979,300	93.7			
1	6,000	120.0	14	82,000	89.6	大 網 白 里 市	71	272,584	88.6	2	5,613	*
451	4,898,395	51.9	3,202	30,276,697	53.2	小 計	17,893	115,873,558	83.4	200	1,287,728	89.4
						酒 々 井 町						
						栄 町	2	2,806	84.2			
4	15,000	214.3	24	131,110	185.1	多 古 町	81	214,617	123.8			
			9	35,900	109.5	東 庄 町	38	75,914	96.7			
			1	3,000	—	九 十 九 里 町	2	3,020	209.9			
4	15,000	98.7	34	170,010	156.2	芝 山 町						
						小 計	123	296,357	115.5			
455	4,913,395	52.0	3,236	30,446,707	53.4	合 計	18,016	116,169,915	83.4	200	1,287,728	89.4

9. 市町村別保証状況

(単位：千円・%)

保 証 承 諾						市 町 村	保 証 債 務 残 高			代位弁済年度累計 (元 利)		
3 月			年 度 累 計				件数	金 額	前年比	件数	金 額	前年比
件数	金 額	前年比	件数	金 額	前年比							
756	14,200,270	106.5	5,271	80,946,531	88.4	千 葉 市	15,599	181,737,811	95.9	321	3,975,654	132.9
67	831,881	119.6	689	8,037,274	107.0	銚 子 市	1,685	16,945,231	93.9	57	634,489	194.3
277	4,797,400	155.1	2,076	29,429,234	91.7	市 川 市	5,789	64,087,980	98.1	102	1,018,265	163.3
364	6,268,487	180.1	2,485	37,338,195	99.5	船 橋 市	6,895	76,598,203	96.7	157	2,049,988	121.9
37	287,700	72.8	373	3,370,120	93.7	館 山 市	873	6,821,720	100.8	15	248,630	73.3
96	1,865,890	112.5	947	14,160,846	89.6	木 更 津 市	2,584	29,343,243	104.3	25	391,983	42.0
247	4,193,810	160.1	2,021	27,962,052	96.8	松 戸 市	5,309	55,375,517	97.3	134	1,841,380	148.4
105	1,965,460	162.1	917	13,456,027	93.1	野 田 市	2,623	28,614,400	98.2	39	337,244	54.8
53	969,800	139.8	490	8,559,050	113.9	茂 原 市	1,424	16,529,960	106.8	39	476,563	552.3
105	1,883,400	167.0	832	11,531,480	98.8	成 田 市	2,368	23,541,585	98.3	26	326,273	111.8
114	2,143,420	167.6	732	11,016,089	102.9	佐 倉 市	1,889	20,817,691	102.1	34	283,070	93.0
48	653,850	156.2	402	5,151,160	84.9	東 金 市	1,101	11,362,779	96.9	19	185,188	250.7
63	965,480	202.7	522	6,296,148	111.7	旭 市	1,402	11,533,952	100.6	7	39,980	74.5
80	1,689,200	158.2	530	9,139,998	99.4	習 志 野 市	1,620	16,688,187	100.5	11	73,625	35.3
289	6,338,410	165.0	2,006	30,112,915	91.4	柏 市	5,416	57,607,845	97.7	103	1,477,497	174.8
16	140,700	131.3	131	1,355,530	64.5	勝 浦 市	399	3,619,752	93.4	6	61,949	87.2
249	4,025,321	122.4	2,018	29,123,670	105.6	市 原 市	5,222	54,732,700	103.1	64	609,223	65.2
70	1,120,000	118.7	653	8,412,387	83.1	流 山 市	1,719	17,836,731	98.3	27	392,452	77.9
109	1,803,892	119.6	806	11,689,317	98.5	八 千 代 市	2,258	24,192,197	96.6	56	466,154	224.5
58	952,760	237.4	399	5,233,850	109.4	我 孫 子 市	1,151	9,709,214	101.4	19	177,289	113.4
31	332,500	105.7	327	3,186,172	93.8	鴨 川 市	777	6,845,044	100.0	3	6,446	42.3
70	1,242,320	186.3	471	6,547,660	101.7	鎌 ヶ 谷 市	1,149	12,215,756	99.8	15	80,909	44.3
67	738,500	74.6	498	5,887,611	84.8	君 津 市	1,447	14,233,151	104.8	25	126,063	84.4
31	330,000	74.6	291	3,049,460	71.1	富 津 市	817	7,125,151	95.0			
102	1,827,000	173.5	680	10,850,888	113.0	浦 安 市	1,823	19,549,947	97.8	12	264,749	50.1
61	885,600	117.0	504	8,183,817	111.5	四 街 道 市	1,178	14,199,973	109.7	9	50,329	13.9
44	469,500	83.3	416	5,995,400	112.3	袖 ヶ 浦 市	988	10,902,453	109.5	10	80,746	—
53	973,000	176.9	586	8,070,640	119.6	八 街 市	1,454	15,557,324	101.5	38	453,966	131.7
46	1,162,200	445.3	367	5,534,684	110.7	印 西 市	969	10,505,801	109.8	10	54,158	32.6
49	861,200	104.5	354	5,523,714	88.9	白 井 市	878	11,098,270	96.5	15	354,056	659.8

(単位：千円・%)

保 証 承 諾						市 町 村	保 証 債 務 残 高			代 位 弁 済 年 度 累 計 (元 利)		
3 月			年 度 累 計				件 数	金 額	前 年 比	件 数	金 額	前 年 比
件 数	金 額	前 年 比	件 数	金 額	前 年 比							
25	337,500	92.6	285	3,435,640	78.9	富 里 市	765	7,610,842	97.1	25	285,459	848.0
28	352,900	200.6	279	2,720,590	97.0	南 房 総 市	679	5,951,820	101.4	13	161,440	68.5
43	854,547	125.5	357	4,739,687	88.0	匝 瑳 市	864	8,671,256	100.4	3	29,337	*
77	960,130	180.5	672	7,479,485	102.3	香 取 市	1,652	14,320,796	99.8	23	275,672	725.8
35	495,791	161.2	313	3,721,280	90.9	山 武 市	761	7,277,746	102.7	8	26,890	24.4
30	302,200	76.7	249	2,407,940	100.3	い す み 市	640	4,657,193	98.5	17	117,106	*
32	593,200	150.7	251	3,461,680	122.5	大 網 白 里 市	573	5,307,631	101.4	10	35,260	97.5
4,027	69,815,219	137.1	31,200	443,118,221	95.9	小 計	84,740	903,726,852	98.8	1,497	17,469,482	116.5
12	396,000	215.6	84	1,495,600	124.6	酒 々 井 町	222	2,777,917	119.0			
9	205,720	*	91	1,482,120	120.8	栄 町	217	2,527,928	101.7	1	11,529	—
3	37,000	205.6	40	210,900	109.3	神 崎 町	97	504,707	93.4	3	7,244	212.2
10	152,100	92.8	122	1,257,000	73.7	多 古 町	325	3,344,617	94.4	3	17,070	9.8
11	58,000	32.8	146	947,980	101.5	東 庄 町	324	1,906,233	96.2			
13	201,000	121.8	148	1,978,000	82.5	九 十 九 里 町	344	3,333,084	110.2	5	28,370	374.4
10	268,500	145.9	75	1,685,500	91.1	芝 山 町	223	3,161,331	101.4	5	73,411	—
11	130,250	45.3	171	2,394,165	69.2	横 芝 光 町	405	4,407,461	103.5	7	16,031	825.7
9	143,000	235.9	87	912,620	77.1	一 宮 町	238	2,448,732	106.3			
			20	165,780	47.6	睦 沢 町	44	442,144	92.9			
5	64,700	129.4	53	635,210	93.6	長 生 村	143	1,510,598	93.9	10	27,749	440.4
8	85,500	134.6	79	1,151,730	136.7	白 子 町	223	2,097,527	108.5	1	8,900	—
1	20,000	200.0	24	436,800	101.0	長 柄 町	96	1,115,882	112.0			
4	182,000	148.5	55	775,100	112.7	長 南 町	116	1,047,374	101.9			
11	92,500	93.4	100	762,520	85.6	大 多 喜 町	197	1,719,237	100.0			
6	126,500	447.0	68	864,880	122.3	御 宿 町	118	1,044,360	104.0	1	987	—
6	33,500	43.3	73	739,840	107.2	鋸 南 町	171	1,651,463	108.7	2	10,948	370.8
129	2,196,270	128.4	1,436	17,895,745	92.1	小 計	3,503	35,040,595	103.4	38	202,239	72.9
4,156	72,011,489	136.8	32,636	461,013,966	95.7	合 計	88,243	938,767,447	99.0	1,535	17,671,721	115.7

令和2年新型コロナウイルス感染症に関する「危機関連保証」の取扱い開始について

当協会では、新型コロナウイルス感染症にかかる保証制度として「緊急短期資金保証（新型コロナウイルス）」および「経営安定関連保証（SN4号・SN5号）」の取扱いを開始しておりますが、令和2年3月13日より「危機関連保証」が発動されておりますので、お知らせいたします。

新型コロナウイルス感染症にかかる当協会の支援策につきましては、当協会ホームページに特設ページを設けてご紹介しています。最新の情報を発信してまいりますので、ご活用ください。

【危機関連保証 制度概要】

制 度 名	危機関連保証
対 象 者	市区町村長から「特例中小企業者」の認定を受けた方
資 金 使 途	運転資金および設備資金
必 要 書 類	市区町村長の認定書 ※1
保証限度額	2億8,000万円以内（組合4億8,000万円以内）※2
保証期間	運転資金10年以内（据置2年含む）、設備資金10年以内（据置2年含む）
返済方法	原則として、分割返済
融 資 利 率	金融機関所定利率
保証料率	年0.80% ※会計参与設置会社の場合は0.1%の割引があります。
責任共有	責任共有対象外
担 保	必要に応じ
保証人	原則、法人代表者のみ
指定期間	令和2年2月1日～令和3年1月31日 ※3
申 込 先	最寄りの取扱金融機関

※1 認定基準（①および②いずれにも該当していることが必要です。）

①金融取引に支障を来しており、金融取引の正常化を図るため、資金調達が必要になっているもの。

②保険法第2条第6項の規定による経済産業大臣が認める日以降において、内外の金融秩序の混乱その他の事象が突発的に生じたことによる我が国の中小企業にかかる著しい信用の収縮が全国的に生じていることに起因して、原則として最近1ヶ月間の売上高または販売数量（建設業にあっては、完成工事高または受注残高。以下「売上高等」という。）が前年同月に比して15%以上減少しており、かつ、その後2ヶ月間を含む3ヶ月間の売上高等が前年同期に比して15%以上減少することが見込まれること。

※2 保証限度額は一般枠とは別枠になりますが、令和2年新型コロナウイルス感染症に関する経営安定関連保証（SN4号・5号）を含む経営安定関連保証（SN1～8号）と東北地方太平洋沖地震災害関係保証、東日本大震災復興緊急保証の合算で5億6,000万円になります。

※3 当該適用期間内に貸付実行されることが必要です。

また、同感染症の影響による資金繰りや経営に関するご相談も承りますので、下記のご相談窓口までお問合せください。

【ご相談窓口（経営相談窓口）】

本店保証部 TEL：043-221-8111 松戸支店保証課 TEL：047-365-6010

新型コロナウイルス感染症にかかる保証実績 について

令和2年新型コロナウイルス感染症にかかる保証制度の令和2年3月末時点の保証実績（協会制度、県制度のみ）につきましては、下表のとおりです。

（単位：件、百万円）

制 度 名		承諾件数	承諾金額
協会制度	緊急短期資金保証（新型コロナウイルス）	163	1,080
	経営安定関連保証（SN4号）	144	7,289
	経営安定関連保証（SN5号）	28	1,498
	危機関連保証	34	2,640
県制度	セーフティネット資金（一般枠）	10	124
	セーフティネット資金（市町村認定枠・SN4号）	258	7,478
	セーフティネット資金（市町村認定枠・SN5号）	31	673
	セーフティネット資金（危機関連枠）	16	900
合 計		684	21,682

セーフティネット保証5号の指定業種について

短期的に業況の悪化している業種に属する事業を行う中小企業者を対象とするセーフティネット保証5号について、令和2年4月1日から令和2年6月30日までの間、587業種が指定され、令和2年4月10日から令和2年6月30日までの間、151業種が追加指定されました。指定業種の詳細は、経済産業省ホームページをご確認ください。

（経済産業省ホームページ）

<https://www.meti.go.jp/press/2020/04/20200408003/20200408003.html>

「事業承継特別保証制度」の取扱いを開始しました

事業承継時における経営者保証を可能な限り解除することを後押ししていくために、一定の要件の下で経営者保証を不要とする新たな信用保証制度として、「事業承継特別保証制度」が創設され、令和2年4月1日から取扱いを開始しています。

【「事業承継特別保証制度」制度概要】

保証限度額	2億8,000万円（組合等の場合は4億8,000万円）
対象資金	事業資金 既存のプロパー借入金（個人保証あり）の本制度による借換も可能 （ただし、一定の期間内に事業承継を実施した法人に対しては、事業承継前の借入金に係る借換資金に限る）
保証期間	一括返済：1年以内 分割返済：10年以内（据置期間は1年以内）
信用保証料率	0.45%～1.90% 0.20%～1.15%（経営者保証コーディネーターによる確認を受けた場合）
保証人	不要
資格要件	(1)または(2)に該当し、かつ(3)に該当する中小企業者 (1) 保証協会の保証申込受付日から3年以内に事業承継を予定する事業承継計画を有する法人 (2) 令和2年1月1日から令和7年3月31日までに事業承継を実施した法人であって、事業承継日から3年を経過していないもの (3) ①から④まで全ての要件を満たすこと ①資産超過であること ②EBITDA有利子負債倍率が10倍以内であること ③法人・個人の分離がなされていること ④返済緩和している借入金がないこと
添付資料	(1) 事業承継計画書 (2) 財務要件等確認書 (3) 借換債務等確認書（既往借入金を借り換える場合） (4) 他行借換依頼書兼確認書 （既往借入金を借り換える場合で、申込金融機関以外からの借入金を含む場合） (5) 事業承継時判断材料チェックシート （経営者保証コーディネーターによる確認を受け、上記0.20%～1.15%の信用保証料率の適用を受ける場合）

【お問い合わせ先】

成長サポート部 経営サポートチーム 事業承継サポートデスク TEL: 043-307-7772

借入人と許可等の名義人とが異なる場合の 取扱いの変更について

生活衛生関係の事業ならびに酒類販売業および酒類製造業以外の個人企業において借入人（事実上の経営者）と許可等の名義人とが異なる場合であって、許可等の名義人が借入人と三親等内の親族である場合における許可等の名義人を連帯保証人とする運用が廃止されることとなりました。

(1) 施行日

令和2年4月1日（融資実行するものから適用されます。）

(2) 今後の取扱い

申込人と営業許可名義人が連署した宣誓書（営業許可名義人）を保証申込の都度、提出することで、営業許可名義人の連帯保証参加が不要になります。また、許可等の名義人を申込人で取り直さなくても差し支えありません。

(3) 当座貸越特殊保証およびカードローン特殊保証の更新の場合の対応

当座貸越特殊保証およびカードローン特殊保証については、保証時（令和2年3月31日以前に保証を行い、令和2年4月1日以降に条件変更で更新を行う場合※は最初の更新時）にのみ宣誓書の提出が必要になります。

なお、施行日以降に継続新規（回収新規）で更新する場合についても、保証申込の都度、宣誓書の提出が必要になります。

※条件変更で更新を行う場合のみであり、返済緩和等の条件変更については、適用されません。

（注 意）

- 宣誓書を提出せずに営業許可名義人を引き続き連帯保証人とすることでは、許可確認義務を履行したことにはなりません。
- 当初保証が、令和2年3月31日以前で、令和2年4月1日以降に条件変更で更新を行う際に、当初保証時に加入した許可等の名義人である連帯保証人を脱退させることは可能です。ただし、個別案件ごとの判断となりますので、条件変更申請時にご相談ください。
- 宣誓書において、申込人名義で許可等を取り直していない理由を「申込人と許可等の名義人が共同して事業経営を行っているため」とした場合でも、各々が確定申告をしていたり、事業に関する契約を連名で行っている等の場合でなければ、営業許可名義人を連帯債務者とする必要はありません。

娯楽業にかかるとの取扱いの変更について

娯楽業中「その他の遊技場」については、風俗営業等の規制および業務の適正化に関する法律（以下、「風営法」という。）に規定する風俗営業に該当するため、原則として保証対象外となっておりましたが、一定の要件を満たす場合、デジタルダーツおよびシミュレーションゴルフを設置して客に遊戯をさせる施設は風営法の規制の対象外とされ、令和2年4月以降、取扱いが可能となっております（※）。

なお、デジタルダーツおよびシミュレーションゴルフを設置して客に遊戯をさせる施設を営むお客さまからのお申込みの際は、保証申込の都度、宣誓書（娯楽業）の提出が必要になりますのでご注意ください。

※お取扱いにあたっては一定の要件を満たしていることの確認が必要です。詳細は下記窓口までご相談ください。

【お問い合わせ先】 本店保証部 TEL：043-221-8111
松戸支店保証課 TEL：047-365-6010

各種宣誓書は、当協会ホームページよりダウンロードいただけます。
（当協会ホームページ：<https://www.chiba-cgc.or.jp/>）



「東日本大震災復興緊急保証」および「東日本大震災に係る災害関係保証」の適用期限の延長について

東日本大震災で被害を受けた中小企業・小規模事業者を対象とする「東日本大震災復興緊急保証」および「東日本大震災に係る災害関係保証」について、適用期限が令和3年3月31日の貸付実行分まで延長されました。

なお、「災害関係保証」については、起因する災害によって適用期限が異なりますのでご注意ください。

【実行期限一覧】※令和2年3月末時点

No.	保証制度	実行期限
①	災害関係保証（東北地方太平洋沖地震災害関係）	令和3年3月31日（水）
②	震災緊急保証（東日本大震災関係）	令和3年3月31日（水）
③	災害関係保証（令和元年台風第15号関係）	令和2年4月16日（木）
④	災害関係保証（令和元年台風第19号～第21号関係）	令和2年4月30日（木）

民法改正にかかる対応（保証意思宣明公正証書の作成）について

当協会では、従来どおり、原則として代表者（個人事業主の場合は債務者本人）以外の者を連帯保証人として徴求しないこととしておりますが、民法上の例外（理事、取締役など）に該当しない者を連帯保証人として徴求する場合には、保証承諾前1ヶ月以内に保証意思宣明公正証書（以下、「公正証書」という。）の作成が必要になります。

公正証書の作成時期が保証承諾前1ヶ月を超える場合や公正証書の作成が必要になる場合に該当しているにも関わらず、公正証書を作成しなかった場合、信用保証委託契約書上の連帯保証契約は無効になりますので、ご注意ください。

1. 公正証書の作成の要否の判断

(1) 代表者を連帯保証人とする場合

初回の保証申込（純新規）時に以下の代表者根拠資料で、連帯保証人が代表者であることの確認をさせていただきます。2回目以降の保証申込については、代表者変更が行われた場合等に代表者根拠資料を確認させていただきます。

<代表者根拠資料>

債務者	初回保証申込時	2回目以降の保証申込時
法人	①履歴事項全部証明書（写） ②印鑑証明書（写） ※①、②のいずれかの資料で加入する連帯保証人が代表者であることの確認をさせていただきます。	原則として不要です。 ただし、代表者の変更があった場合等については、再度確認させていただきます。

(2) 代表者（個人事業主の場合は債務者本人）以外を連帯保証人とする場合

代表者（個人事業主の場合は債務者本人）以外の方が連帯保証人となる場合、その理由を確認させていただきます。

また、公正証書の作成の要否を以下の根拠資料により、原則として保証申込の都度確認させていただきます（直近の保証申込等で発行日から3ヶ月以内の以下の連帯保証人根拠資料の確認ができる場合は、再提出は不要です）。

<連帯保証人根拠資料>

債務者	連帯保証人	根拠資料
法人	理事、取締役、またはこれに準ずる者	・現在事項全部証明書 ・取締役会議事録等
	総株主の議決権の過半数を有する者	・株主名簿 ・法人税申告書の別表等
個人事業主	主債務者が行う事業に「現に従事している」配偶者	・住民票（続柄あり） または戸籍謄本
	主債務者と共同して事業を行う者	・各金融機関の説明書（書式任意） ・保険上、連帯債務者とするため想定されない

2. 公正証書の作成が必要な連帯保証人にかかる保証申込の流れ

公正証書の作成が必要な保証申込の流れは以下の①から④のとおりです。

- ①公正証書を作成するまでに融資内容を確定させる必要があることや公正証書の作成には費用（連帯保証人本人が負担する）がかかるため、公正証書の作成が必要な連帯保証人を徴求する場合は、原則として、「事前申込」でお申込みください。
 - ②当協会では「公正証書」を内定条件に保証審査を進めさせていただきます。事前審査内定時に、金融機関様にFAXで「事前内定のお知らせ」が通知されますので、保証条件等をご確認ください。
 - ③なお、時間的に事前申込を行う余裕がない場合等については、事前申込を介さず、本申込でお申込みいただいても差し支えありません。この場合、内諾後に公正証書の作成を行い、公正証書作成後、当協会に公正証書の正本または謄本をご提出ください。保証審査内定時に、金融機関様にFAXで「保証内定のお知らせ」を通知させていただきますので、保証条件等をご確認ください（条件変更についても同様の手続きになります）。
- ※当協会のホームページ（各種書式のダウンロード→保証部門→通常のお申込みをされる際の付属書類）上に公正証書の作成手続きや口授事項等を記載した「保証意思宣明公正証書の作成に関するご説明」を掲載しておりますので、事前内定のお知らせ等と一緒に連帯保証人にご案内ください。
- ④公正証書については、正本または謄本をご提出ください。
ただし、金融機関様分と保証協会分が1通にまとめて表示されている場合については、正本または謄本の写しをご提出いただいても差し支えありません。

当協会ホームページのURL変更について

当協会ホームページについて、より高い安全性を確保するためホームページの常時SSL化を実施しました。常時SSL化に伴い、下記のとおり当協会ホームページのURLが変更となっております。

旧URLにアクセスいただいた場合でも、自動的に新URLへ転送されますが、お気に入りやブックマークなどに登録していただいている場合は、お手数ですが設定の変更をお願いいたします。

変更前URL：<http://www.chiba-cgc.or.jp/>

変更後URL：<https://www.chiba-cgc.or.jp/>

※全てのページのURLが「http」から「https」へ変更されます。

役員 の 異 動 に つ い て

[令和2年4月1日付]

新任 会 長 吉野 毅
 新任 専務理事 齊藤 憲一
 常務理事 小林 徳康
 常勤理事 朝生 政彦
 新任 常勤理事 古山 りえ子
 新任 常勤監事 松井 裕之

[令和2年3月31日付]

退任 会 長 床並 道昭
 退任 専務理事 濱口 道夫
 常務理事 小林 徳康
 退任 常勤理事 松井 裕之
 常勤理事 朝生 政彦
 退任 常勤監事 川島 宣彦

成長サポート部のチーム改編について

令和2年4月より、これまで成長サポート部特別サポートチームで担当していた業務を成長サポート部創業サポートチーム・経営サポートチーム・再生サポートチームで担当することとなりました。それに伴い、特別サポートチームが廃止となりますので、お知らせいたします。

変 更 後	変 更 前
成長サポート部 創業サポートチーム	成長サポート部 創業サポートチーム
成長サポート部 経営サポートチーム	成長サポート部 経営サポートチーム
成長サポート部 再生サポートチーム	成長サポート部 再生サポートチーム
廃止	成長サポート部 特別サポートチーム

F A X 番 号 変 更 の お 知 ら せ

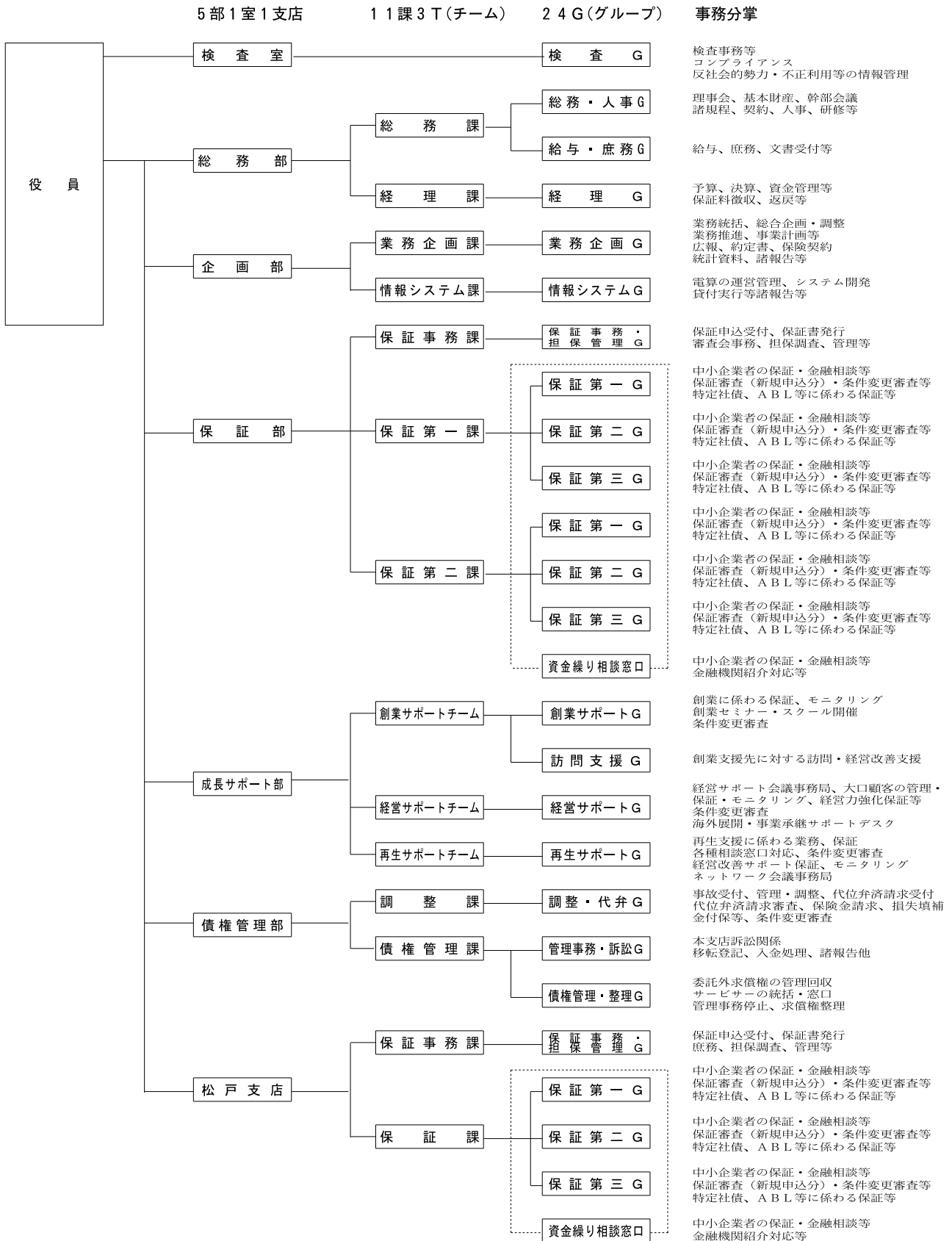
組織体制の変更に伴い、F A X 番号が変更となりましたのでお知らせいたします。お手数をおかけしますがよろしくお願いいたします。

	変 更 後	変 更 前
総務部 経 理 課	0 4 3 - 2 2 1 - 8 4 2 1	0 4 3 - 2 2 1 - 8 4 2 2
企画部 業務企画課	0 4 3 - 2 2 1 - 8 4 2 2	0 4 3 - 2 2 1 - 8 4 2 1

令和2年度組織体制について

令和2年4月より下記の組織となりました。

令和2年度機構図



職 員 紹 介

金融機関の皆さまに直接対応させていただく職員を紹介させていただきます。よろしくお願いいたします。

(1) 保証部 保証事務課



二列目左から
吉原・熱田・道津・斉藤（房）

一列目左から
土屋・臼見

土屋課長よりひとこと

保証部保証事務課では、ご来店頂いたお客さまや電話の対応、保証や条件変更の申込受付、保証書の発行、利用実績照会、担保事務などの業務を行っています。

保証協会の窓口となる部署ですので、金融機関の皆さまにより一層積極的にご利用頂けますよう、迅速かつ丁寧な対応を心掛けてまいります。よろしくお願いいたします。

(2) 保証部 保証第一課



三列目左から
鈴木（光）・比企・加瀬・竹花・佐野・金親

二列目左から
武次・片岡・石井・田中（健）・鹿島・森（貴）・播

一列目左から
杉田・盛田・細川・内山

細川課長よりひとこと

保証部保証第一課は課長代理3名が交代し、新体制でのスタートとなります。

昨年度は災害が相次ぎ、そして新型コロナウイルスの対応に現在直面しており、県内中小企業の資金繰りを支えるという、協会の使命を改めて認識しています。金融機関の皆さまとの連携が一層重要となりますので、どうぞよろしくお願いいたします。

(3) 保証部 保証第二課



三列目左から

高橋(雄)・岡本(真)・三上・藤田・川島(哲)・小川(隆)

二列目左から

土橋・相島・岡本(海)・三島・森(暁)・里田・川名

一列目左から

堀川・小川・清水(史)・茂木

小川課長よりひとこと

保証部保証第二課は課長が交代し、新体制でのスタートとなります。

誠心・誠意をもってお客さまのニーズをスピーディかつ的確にとらえ、ご信頼をいただけるように金融機関等関係機関の皆さまと連携を図り、より良い提案を行えるよう、力を合わせて取組んでまいりますのでよろしくお願いいたします。

(4) 成長サポート部 創業サポートチーム



三列目左から

三須・小倉・西田・小堀

二列目左から

宮良・水橋・前田・櫻井

一列目左から

佐々木・大友・黒子

大友チームリーダーよりひとこと

創業サポートチームは、創業後1年未満の創業者の方々からの保証申込の審査をはじめ、創業に関する定期相談窓口、創業セミナー、創業スクールの開催等を担当しています。

金融機関、県・市町村や関係機関の皆さまと連携し、県内創業者の方々にとって身近で頼りになる存在になれるよう力を合わせて取組んでいきます。よろしくお願いいたします。

(5) 成長サポート部 経営サポートチーム



三列目左から

遠藤・鶴岡・安田（健）

二列目左から

尾崎・糸川・石橋（達）・佐藤（弘）

一列目左から

黒木・安田（勝）・大平

安田（勝）チームリーダーよりひとこと

経営サポートチームでは、県内中小企業者の持続的発展に貢献すべく、お客さまのニーズに合った経営支援メニューをご提案いたします。『保証協会を利用してよかった』と言っていただけるようチーム一丸となって邁進いたします。どうぞよろしくお願いいたします。

(6) 成長サポート部 再生サポートチーム



二列目左から

大須賀・佐藤（公）・田中（智）

一列目左から

菊池・間長・坂元

間長チームリーダーよりひとこと

再生サポートチームは中小企業再生支援協議会等の支援機関や金融機関等の関係機関の皆さまと連携を図り、地域経済活性化のため事業再生に積極的に取り組んでまいります。

今年度も引き続きよろしくお願いいたします。

(7) 債権管理部 調整課



二列目左から

前川・小坂・福井（隆）・米田・志村

一列目左から

太田・中島・日野

中島課長よりひとこと

調整課の主な業務は事故報告受付後の条件変更、代位弁済、保険金ならびに損失補償金の請求です。各種手続きを円滑に対応してまいりますので、引き続きご協力お願いいたします。

なお、手続きを進める上でご不明な点がありましたら、遠慮なくお問い合わせください。

事業承継時に経営者保証で
お困りのみなさまへ

経営者保証を不要とする

事業承継 特別保証制度

Point 1

事業承継時に
利用可能

事業承継後にも利用が
できる場合もあり

Point 2



経営者
保証不要

経営者保証

コーディネーター*による
確認を受けた場合には

Point 3

信用保証料率を
大幅に軽減



Point 4

経営者保証ありの

既存の借入金に
ついても借換可能

(本制度で経営者保証不要に)

経営者保証

現在あり



経営者保証

なし



※経営者保証コーディネーター

経済産業省の委託またはその委託を受けた者の再委託を受けて事業の承継に対する支援に係る事業を行う者
(事業承継ネットワーク事務局等)が雇用する専門家です。(2020年4月から運用開始)

<参考:国の経営者保証解除に向けた取り組みについて>

本制度を含む国の事業承継時の経営者保証解除に向けた総合的な対策については、中小企業庁のHPをご覧ください。

中小企業庁HP:<https://www.chusho.meti.go.jp/kinyu/hosyoukaijo/index.htm>

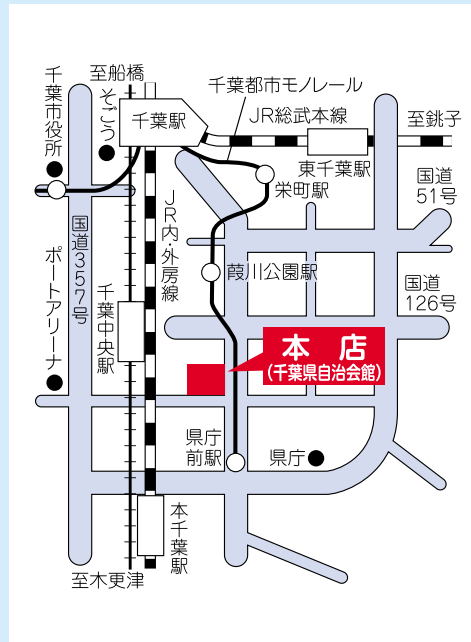
本制度の詳細は裏面をご覧ください。

○本店

〒260-8501

千葉市中央区中央4-17-8 (千葉県自治会館)

保証部	保証事務課	TEL 043-221-8111
	保証第一課	TEL 043-221-8111
	保証第二課	TEL 043-221-8111
	資金繰り相談窓口	TEL 043-221-8110
成長サポート部	創業サポートチーム	TEL 043-311-5001
	経営サポートチーム	TEL 043-311-5002
	再生サポートチーム	TEL 043-311-5003
	海外展開サポートデスク	TEL 043-307-7771
	事業承継サポートデスク	TEL 043-307-7772
債権管理部	調整課	TEL 043-221-8113
	債権管理課	TEL 043-221-8115
検査室		TEL 043-221-8183
総務部	総務課	TEL 043-221-8181
	経理課	TEL 043-221-8182
企画部	業務企画課	TEL 043-221-8185
	情報システム課	TEL 043-221-8186

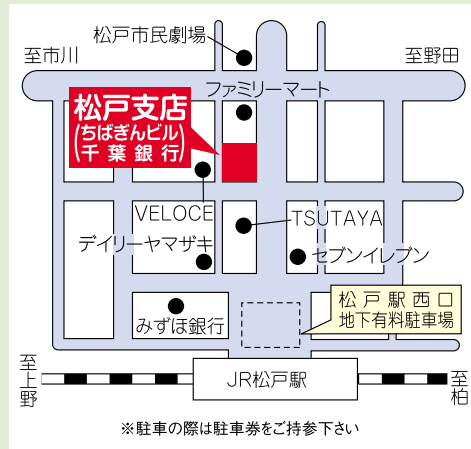


○松戸支店

〒271-0091

松戸市本町7-10 (ちばぎんビル)

保証事務課	TEL 047-365-6010
保証課	TEL 047-365-6010
資金繰り相談窓口	TEL 047-365-6007



千葉県信用保証協会とLINEでつながろう！



千葉県信用保証協会



①LINEアプリ「その他」 ②「友達追加」から右のQRコードを読み取ってください。

千葉県信用保証協会

検索

発行 千葉県信用保証協会

業務企画課

TEL 043-221-8185 FAX 043-221-8422

<https://www.chiba-cgc.or.jp/>

