

# MONTHLY REPORT

# 3

2021 Mar.

保証概況

マンスリーレポート



中小企業のベストパートナー

千葉県信用保証協会

CHIBA  
GUARANTEE



## 協会だより

- 千葉県制度「新型コロナウイルス感染症対応特別資金」の  
利子補給・保証料補助対象の借換制限緩和について
- 保証申込手続き事務の見直しについて
- 第17回「千葉県中小企業支援ネットワーク会議」の開催について



# CONTENTS

<b>金融機関店舗別保証利用状況</b> .....	<b>1</b>
1. 保証承諾額ベスト100 .....	1
2. 保証債務残高ベスト100 .....	2
<b>保証状況</b> .....	<b>3</b>
1. 金額別保証状況 .....	4
2. 期間別保証状況 .....	4
3. 資金使途別保証状況 .....	5
4. 新規・継続別保証状況 .....	5
5. 業種別保証状況 .....	5
6. 制度別保証状況 .....	6
7. 金融機関別保証状況 .....	7
8. 市町村制度別保証状況 .....	10
9. 市町村別保証状況 .....	11
<b>INFORMATION</b> .....	<b>13</b>
千葉県制度「新型コロナウイルス感染症対応特別資金」の 利子補給・保証料補助対象の借換制限緩和について .....	13
保証申込手続き事務の見直しについて .....	15
第17回「千葉県中小企業支援ネットワーク会議」の開催について .....	21

注：本保証概況の統計資料の個々の金額は、四捨五入し千円単位にしたものです。

そのため、個々の金額と合計額が一致しない場合があります。

注：構成比の数字は、小数点第二位を四捨五入したものです。そのため、個々の構成比の合計が、100%にならない場合があります。

注：前年比\*印は、1,000%以上の数値です。

注：前年比-印は、前年が0、または、比較項目がない場合です。

## 表紙の説明

### 亥鼻公園（千葉市中央区）

千葉市中央区にある亥鼻公園は、古くから名所旧跡として親しまれてきた由緒ある場所であり、春には綺麗な桜が咲き誇ります。

（写真提供：当協会顧問弁護士 宮下 進）

# 金融機関店舗別保証利用状況

## 1. 金融機関店舗別保証承諾額ベスト100

令和3年2月実績

(単位：百万円)

順位	金融機関名	金額	順位	金融機関名	金額
1	千葉銀行 中央支店	1,714	51	千葉銀行 鎌取支店	339
2	千葉銀行 五井支店	1,107	52	千葉銀行 八街支店	336
3	千葉興業銀行 五井支店	939	53	千葉興業銀行 茂原支店	334
4	千葉銀行 柏支店	872	54	千葉銀行 蘇我支店	332
5	千葉銀行 野田支店	860	55	千葉銀行 稲毛支店	325
6	千葉銀行 船橋支店	830	56	千葉銀行 姉崎支店	322
7	千葉銀行 船橋支店	803	56	千葉銀行 鴨川支店	322
8	千葉銀行 八幡支店	790	58	千葉銀行 稲毛支店	316
9	千葉興業銀行 船橋支店	772	59	千葉銀行 津田沼駅前支店	311
10	千葉銀行 松戸支店	695	60	東京東信用金庫 本八幡支店	309
11	千葉銀行 東金支店	624	61	千葉興業銀行 稲毛支店	302
12	千葉銀行 鎌ヶ谷支店	623	62	城北信用金庫 みのり台支店	302
13	千葉銀行 柏支店	623	63	千葉信用金庫 都賀支店	299
14	千葉銀行 四街道支店	622	64	千葉銀行 新検見川支店	299
15	千葉銀行 柏西口支店	573	64	千葉信用金庫 八幡支店	299
16	千葉銀行 茂原支店	570	64	千葉信用金庫 八街中央支店	299
17	千葉銀行 都賀支店	561	67	千葉銀行 新鎌ヶ谷支店	295
18	千葉銀行 京成駅前支店	549	68	千葉興業銀行 韮ヶ崎テクノガーデン支店	295
19	千葉銀行 船橋北口支店	542	69	千葉銀行 富里支店	293
20	千葉銀行 都賀支店	540	70	千葉銀行 八千代緑が丘支店	291
21	東京ベイ信用金庫 浦安支店	514	71	千葉興業銀行 成田支店	290
22	千葉銀行 木更津支店	511	72	千葉興業銀行 国分寺台支店	289
23	千葉信用金庫 五井支店	506	72	千葉銀行 横芝支店	289
24	千葉銀行 行徳支店	486	74	千葉銀行 増尾支店	288
25	千葉銀行 蘇我支店	480	75	千葉銀行 習志野台支店	286
26	千葉興業銀行 野田支店	469	76	千葉銀行 南柏支店	280
27	千葉銀行 成田支店	467	77	東京東信用金庫 鎌ヶ谷支店	278
28	千葉銀行 白井支店	464	78	千葉銀行 江戸川台支店	278
29	千葉銀行 銚子支店	454	79	千葉銀行 本八幡支店	277
30	千葉興業銀行 千葉支店	441	80	千葉銀行 安食支店	276
31	群馬銀行 松戸支店	439	81	千葉銀行 久留里支店	275
32	千葉銀行 成東支店	420	82	千葉興業銀行 本店営業部	274
33	千葉銀行 本店営業部	418	83	千葉銀行 木更津東支店	274
34	千葉銀行 多古支店	416	84	千葉銀行 我孫子支店	269
35	千葉銀行 東金支店	408	85	東京東信用金庫 三咲支店	268
36	千葉興業銀行 木更津支店	407	86	千葉銀行 本八幡支店	265
37	千葉銀行 千城台支店	398	87	千葉信用金庫 稲毛支店	265
38	千葉興業銀行 八幡支店	397	88	千葉銀行 松ヶ丘支店	264
39	千葉銀行 姉崎支店	395	89	千葉銀行 松戸支店	260
40	千葉銀行 勝田台支店	381	90	千葉銀行 九十九里支店	253
41	千葉銀行 野田支店	379	91	千葉銀行 川間支店	252
42	千葉銀行 船橋駅前支店	378	92	千葉銀行 八千代支店	250
43	千葉銀行 実籾支店	375	93	千葉銀行 牛久支店	249
44	千葉銀行 本町支店	371	94	千葉銀行 松ヶ丘支店	248
45	千葉銀行 市川支店	365	95	千葉銀行 西船橋支店	248
46	千葉銀行 四街道支店	363	96	千葉興業銀行 四街道支店	247
47	千葉銀行 大網支店	363	97	東京東信用金庫 馬込支店	247
48	千葉銀行 木更津支店	351	98	千葉銀行 南柏支店	244
49	千葉銀行 高塚支店	349	99	千葉銀行 高根支店	244
50	千葉銀行 さつきが丘支店	342	100	千葉銀行 五井支店	243

注：保証承諾額が百万円単位で同額の店舗は、円単位で順位付けを行っています。

## 2. 金融機関店舗別保証債務残高ベスト100

令和3年2月末現在

(単位：百万円)

順位	金融機関名	金額	順位	金融機関名	金額
1	千葉銀行 中央支店	17,670	51	千葉銀行 津田沼駅前支店	5,806
2	千葉銀行 柏支店	13,825	52	東京ベイ信用金庫 本店	5,799
3	千葉銀行 船橋支店	13,788	53	千葉銀行 八街支店	5,603
4	千葉興業銀行 五井支店	11,734	54	千葉銀行 習志野台支店	5,559
5	千葉銀行 成田支店	11,551	55	千葉信用金庫 五井支店	5,543
6	千葉銀行 四街道支店	11,392	56	千葉銀行 佐倉支店	5,475
7	千葉興業銀行 柏支店	10,765	57	千葉銀行 勝田台支店	5,436
8	千葉銀行 柏支店	10,570	58	千葉銀行 松飛台支店	5,407
9	千葉銀行 本店営業部	10,120	59	千葉銀行 中山支店	5,387
10	千葉銀行 稲毛支店	10,025	60	千葉銀行 袖ヶ浦支店	5,339
11	千葉興業銀行 野田支店	9,939	61	千葉銀行 横芝支店	5,333
12	千葉銀行 四街道支店	9,285	62	千葉銀行 蘇我支店	5,269
13	千葉銀行 蘇我支店	8,827	63	東京東信用金庫 三咲支店	5,212
14	千葉銀行 五井支店	8,629	64	千葉銀行 高根台支店	5,182
15	千葉銀行 鎌ヶ谷支店	8,610	65	千葉銀行 姉崎支店	5,166
16	千葉銀行 松戸支店	8,610	66	千葉銀行 馬橋支店	5,162
17	千葉銀行 茂原支店	8,418	67	千葉興業銀行 八幡支店	5,144
18	千葉銀行 木更津支店	8,394	68	千葉信用金庫 八街中央支店	5,085
19	千葉銀行 成田支店	8,212	69	千葉銀行 市川支店	5,049
20	千葉興業銀行 千葉支店	7,914	70	千葉銀行 本八幡支店	4,964
21	千葉銀行 本町支店	7,904	71	千葉銀行 松ヶ丘支店	4,929
22	千葉銀行 木更津支店	7,759	72	千葉興業銀行 茂原支店	4,926
23	千葉銀行 五井支店	7,684	73	千葉銀行 稲毛支店	4,920
24	千葉銀行 船橋支店	7,662	74	千葉銀行 野田支店	4,913
25	千葉銀行 八街支店	7,617	75	千葉銀行 館山支店	4,876
26	千葉興業銀行 船橋支店	7,613	76	千葉銀行 常盤平支店	4,868
27	千葉銀行 柏西口支店	7,582	77	千葉銀行 茂原東支店	4,854
28	千葉銀行 都賀支店	7,577	78	千葉銀行 新浦安支店	4,828
29	千葉銀行 浦安支店	7,554	79	千葉信用金庫 稲毛支店	4,826
30	朝日信用金庫 行徳駅前支店	7,486	80	千葉銀行 稲毛東口支店	4,777
31	千葉銀行 実籾支店	7,170	81	千葉興業銀行 成田支店	4,766
32	千葉銀行 千城台支店	6,845	82	千葉興業銀行 鎌ヶ谷支店	4,653
33	千葉銀行 八幡支店	6,836	83	千葉興業銀行 国分寺台支店	4,614
34	千葉銀行 東金支店	6,822	84	千葉銀行 江戸川台支店	4,611
35	東京東信用金庫 本八幡支店	6,730	85	千葉銀行 松ヶ丘支店	4,608
36	東京ベイ信用金庫 浦安支店	6,721	86	千葉興業銀行 東金サンピア支店	4,567
37	千葉銀行 松戸支店	6,700	87	千葉銀行 さつきが丘支店	4,515
38	千葉銀行 白井支店	6,624	88	千葉興業銀行 木更津支店	4,491
39	千葉銀行 京成駅前支店	6,615	89	千葉興業銀行 浦安支店	4,477
40	東京東信用金庫 船橋支店	6,586	90	千葉銀行 君津支店	4,475
41	千葉銀行 行徳支店	6,527	91	千葉興業銀行 稲毛支店	4,446
42	千葉銀行 木更津東支店	6,400	92	千葉銀行 西船橋支店	4,442
43	千葉信用金庫 本店	6,393	93	千葉銀行 川間支店	4,434
44	千葉銀行 野田支店	6,387	94	千葉銀行 本八幡支店	4,397
45	千葉興業銀行 小倉台支店	6,350	95	千葉銀行 市川支店	4,387
46	千葉銀行 浦安支店	6,272	96	千葉銀行 鎌取支店	4,374
47	千葉銀行 千城台支店	6,219	97	千葉信用金庫 木更津支店	4,368
48	千葉銀行 船橋北口支店	5,838	98	千葉興業銀行 松戸支店	4,363
49	千葉興業銀行 勝田台支店	5,817	99	千葉銀行 銚子支店	4,352
50	千葉銀行 八千代支店	5,815	100	みずほ銀行 千葉支店	4,305

注：保証債務残高が百万円単位で同額の店舗は、円単位で順位付けを行っています。

# 保証状況

(単位：千円・%)

保証承諾						月別	保証債務残高					
令和2年度			令和元年度				令和2年度			令和元年度		
件数	金額	前年同月比	件数	金額	前年同月比		件数	金額	前年同月比	件数	金額	前年同月比
3,616	76,359,601	287.8	2,220	26,536,512	91.1	4	89,035	969,649,384	102.2	90,870	948,747,130	98.5
7,945	170,660,286	522.0	2,536	32,694,261	82.9	5	91,214	1,041,246,616	111.2	90,091	936,371,882	97.9
9,990	194,994,099	466.9	2,959	41,760,887	89.6	6	96,608	1,199,835,779	128.4	89,717	934,420,499	97.9
7,334	133,829,364	377.3	2,583	35,465,610	93.1	7	100,164	1,289,530,393	138.0	89,483	934,264,067	97.9
5,079	89,669,227	275.5	2,407	32,547,669	82.4	8	103,121	1,356,938,482	145.7	89,295	931,080,916	97.5
4,442	73,537,392	160.9	3,180	45,694,740	90.2	9	104,747	1,401,348,840	150.3	89,029	932,244,941	97.6
38,406	739,049,968	344.2	15,885	214,699,679	88.2	上期計	—	—	—	—	—	—
3,112	48,320,429	142.5	2,459	33,897,959	95.6	10	105,811	1,424,778,398	152.6	89,036	933,832,304	97.8
3,221	49,583,631	135.2	2,695	36,669,027	89.5	11	106,424	1,437,331,395	154.2	88,823	932,242,531	97.9
4,026	60,704,791	128.6	3,259	47,209,821	103.2	12	107,905	1,464,157,984	156.5	88,684	935,766,771	97.8
2,340	36,979,728	137.6	2,031	26,865,480	95.3	1	108,494	1,468,439,495	157.2	88,755	933,964,076	98.0
<b>4,351</b>	<b>78,933,262</b>	<b>266.1</b>	2,151	29,660,512	84.1	<b>2</b>	<b>109,433</b>	<b>1,487,481,324</b>	<b>160.2</b>	88,407	928,231,028	97.9
			4,156	72,011,489	136.8	3				88,243	938,767,447	99.0
			16,751	246,314,287	103.4	下期計	—	—	—	—	—	—
<b>55,456</b>	<b>1,013,571,808</b>	<b>260.6</b>	<b>32,636</b>	<b>461,013,966</b>	<b>95.7</b>	<b>合計</b>	<b>—</b>	<b>—</b>	<b>—</b>	<b>—</b>	<b>—</b>	<b>—</b>

(単位：千円・%)

代位弁済額 (元利)						月別	対債務者回収 (総回収)					
令和2年度			令和元年度				令和2年度			令和元年度		
件数	金額	前年同月比	件数	金額	前年同月比		完済件数	回収金額	前年同月比	完済件数	回収金額	前年同月比
136	1,642,081	145.6	88	1,127,633	92.2	4	16	133,447	68.8	7	194,044	94.9
122	1,593,618	145.9	110	1,091,942	71.4	5	17	195,307	74.1	16	263,609	63.3
144	2,090,763	158.0	121	1,323,262	82.6	6	16	181,422	60.3	23	300,865	111.6
136	1,462,789	127.0	142	1,152,222	91.2	7	22	227,400	90.4	10	251,528	95.4
96	1,358,476	122.9	128	1,105,113	119.9	8	23	190,163	93.4	10	203,514	71.9
84	1,244,924	66.0	136	1,886,402	102.7	9	31	276,281	72.3	25	382,273	88.9
718	9,392,651	122.2	725	7,686,573	91.8	上期計	125	1,204,019	75.4	91	1,595,833	85.5
67	447,454	24.0	131	1,865,861	128.5	10	21	268,662	93.7	13	286,593	88.5
46	519,065	30.3	144	1,711,075	158.2	11	20	231,594	104.8	21	220,993	77.6
73	895,701	58.0	123	1,543,654	121.3	12	25	373,973	133.4	13	280,296	75.0
44	511,478	41.8	100	1,224,028	276.1	1	12	231,932	101.5	28	228,532	118.3
<b>96</b>	<b>1,746,358</b>	<b>195.5</b>	106	893,455	112.9	<b>2</b>	<b>11</b>	<b>147,055</b>	<b>74.8</b>	18	196,555	72.0
			206	2,747,075	148.3	3				31	461,886	94.4
			810	9,985,148	144.9	下期計				124	1,674,855	86.4
<b>1,044</b>	<b>13,512,706</b>	<b>90.5</b>	<b>1,535</b>	<b>17,671,721</b>	<b>115.7</b>	<b>合計</b>	<b>214</b>	<b>2,457,236</b>	<b>87.5</b>	<b>215</b>	<b>3,270,688</b>	<b>85.9</b>

## 1. 金額別保証状況

(単位：千円・%)

2 月				金 額	年 度 累 計			
件 数	金 額	構成比	前年比		件 数	金 額	構成比	前年比
91	84,050	0.1	78.0	1,000千円以下	1,276	1,167,920	0.1	96.7
170	310,770	0.4	90.0	1,000千円超 2,000 "	2,608	4,804,565	0.5	112.5
227	664,663	0.8	86.6	2,000 " 3,000 "	3,699	10,836,459	1.1	121.4
434	2,084,394	2.6	120.0	3,000 " 5,000 "	6,664	31,568,239	3.1	144.0
765	7,004,385	8.9	184.2	5,000 " 10,000 "	12,788	116,937,014	11.5	219.9
276	3,699,199	4.7	107.4	10,000 " 15,000 "	4,896	65,893,372	6.5	130.4
1,501	29,929,500	37.9	*	15,000 " 20,000 "	6,740	133,393,707	13.2	341.1
525	15,266,215	19.3	377.6	20,000 " 30,000 "	9,996	294,802,658	29.1	480.8
179	7,414,916	9.4	151.8	30,000 " 50,000 "	5,293	219,804,297	21.7	314.4
148	8,846,050	11.2	676.3	50,000 " 60,000 "	331	19,502,122	1.9	128.6
4	274,000	0.3	34.4	60,000 " 70,000 "	164	11,251,768	1.1	89.7
16	1,255,320	1.6	68.4	70,000 " 80,000 "	591	47,084,125	4.6	174.8
6	600,000	0.8	41.6	80,000 " 100,000 "	184	17,925,085	1.8	145.9
9	1,499,800	1.9	68.5	100,000 " 200,000 "	226	38,600,477	3.8	330.1
				200,000 " 300,000 "				
				300,000 " 400,000 "				
				400,000 " 500,000 "				
				500,000千円超				
4,351	78,933,262	100.0	266.1	合 計	55,456	1,013,571,808	100.0	260.6

## 2. 期間別保証状況

(単位：千円・%)

2 月				期 間	年 度 累 計			
件 数	金 額	構成比	前年比		件 数	金 額	構成比	前年比
21	236,610	0.3	41.9	3 カ月以下	238	2,633,488	0.3	46.9
363	3,441,080	4.4	67.1	3 カ月超 6 "	5,820	50,791,616	5.0	70.2
126	2,755,500	3.5	73.6	6 " 1 カ年以下	1,910	35,301,837	3.5	73.6
32	464,950	0.6	79.7	1 カ年超 2 "	417	6,684,318	0.7	93.2
461	8,648,400	11.0	789.9	2 " 3 "	5,462	83,728,897	8.3	680.7
29	313,520	0.4	326.2	3 " 4 "	398	4,715,069	0.5	277.0
800	12,635,090	16.0	213.6	4 " 5 "	10,431	158,107,968	15.6	186.6
492	8,880,174	11.3	140.5	5 " 7 "	7,923	142,067,608	14.0	159.8
2,004	40,852,082	51.8	836.6	7 " 10 "	22,541	518,689,121	51.2	916.3
23	705,856	0.9	53.1	10カ年超	316	10,851,887	1.1	94.0
4,351	78,933,262	100.0	266.1	合 計	55,456	1,013,571,808	100.0	260.6

### 3. 資金使途別保証状況

(単位：千円・%)

2 月				資金使途	年度累計			
件数	金額	構成比	前年比		件数	金額	構成比	前年比
4,179	76,769,502	97.3	291.3	運 転	53,224	984,787,825	97.2	278.2
140	1,323,920	1.7	52.2	設 備	1,818	21,683,513	2.1	83.3
32	839,840	1.1	108.9	運 転・設 備	414	7,100,470	0.7	79.3
4,351	78,933,262	100.0	266.1	合 計	55,456	1,013,571,808	100.0	260.6

### 4. 新規・継続別保証状況

(単位：千円・%)

2 月				区 分	年度累計			
件数	金額	構成比	前年比		件数	金額	構成比	前年比
388	4,335,740	5.5	298.1	新 規	7,611	94,148,705	9.3	572.6
3,963	74,597,522	94.5	264.5	継 続	47,845	919,423,103	90.7	246.8
4,351	78,933,262	100.0	266.1	合 計	55,456	1,013,571,808	100.0	260.6

### 5. 業種別保証状況

(単位：千円・%)

保 証 承 諾						業 種	保証債務残高			代位弁済年度累計 (元 利)		
2 月			年 度 累 計				件数	金 額	前年比	件数	金 額	前年比
件数	金 額	前年比	件数	金 額	前年比							
437	8,643,200	300.4	5,360	106,612,518	250.5	製 造 業	11,332	177,525,945	146.4	80	1,054,536	85.6
11	136,500	455.0	114	1,606,390	198.2	農 林 漁 業	219	2,512,479	149.4			
4	84,000	*	22	386,000	252.3	鉱業・採石業・ 砂利採取業	40	763,230	128.7			
1,425	26,511,006	277.1	15,890	290,914,015	241.5	建 設 業	30,244	398,040,932	160.8	296	3,372,686	77.4
599	12,613,459	224.0	7,173	154,793,905	215.5	卸 売 業	13,901	233,314,226	149.2	264	4,521,016	126.7
610	9,745,850	321.0	9,140	136,487,636	309.0	小 売 業	17,552	196,363,545	167.9	197	1,857,382	68.4
228	4,618,878	296.2	2,630	59,951,947	284.4	運 送 倉 庫 業	5,754	94,619,731	161.9	42	430,683	51.6
261	4,363,545	187.4	3,539	69,839,284	231.3	不 動 産 業	7,432	109,390,776	153.9	13	160,379	56.6
764	12,071,824	261.3	11,457	191,314,214	334.6	サ ー ビ ス 業	22,640	272,599,685	178.3	152	2,116,024	119.4
12	145,000	*	131	1,665,900	315.1	そ の 他	319	2,350,776	170.7			
4,351	78,933,262	266.1	55,456	1,013,571,808	260.6	合 計	109,433	1,487,481,324	160.2	1,044	13,512,706	90.5

## 6. 制度別保証状況

(単位：千円・%)

保 証			承 諾			制 度	保 証 債 務 残 高			代位弁済年度累計 (元利)		
2 月		前年比	年 度 累 計		前年比		件 数	金 額	前年比	件 数	金 額	前年比
件 数	金 額		件 数	金 額								
175	6,956,854	55.1	3,357	148,895,538	96.7	協会制度	22,025	476,659,574	101.1	306	6,344,670	93.7
90	2,547,210	26.6	1,285	40,210,147	35.6	普通保証	13,512	248,809,869	82.9	175	3,239,113	99.9
18	998,500	252.8	737	43,068,992	841.4	経営安定	1,286	53,663,849	332.4	6	110,151	50.1
						特別小口	5	4,535	66.0			
			13	64,900	40.8	小口零細企業	152	451,000	75.8	1	3,698	374.2
8	543,000	95.9	101	4,113,600	84.3	根保証	292	9,961,559	98.7	3	90,531	37.6
13	525,000	187.5	84	2,695,500	77.3	当座貸越	207	5,842,018	95.9			
1	73,320	—	9	442,100	73.2	長期経営	181	5,739,332	91.5			
7	43,000	61.4	123	711,500	101.8	カードローン	366	1,583,700	89.1			
						金融環境変化	152	1,081,539	79.8	3	28,298	*
3	65,708	40.3	47	2,434,258	33.3	借換保証(注1)	1,382	31,184,215	78.3	28	804,294	92.9
8	360,000	125.0	42	2,104,000	65.9	特定社債	411	13,076,720	89.6	3	158,320	67.8
3	147,200	49.6	34	1,527,200	102.6	A B L	44	1,882,794	97.8			
15	1,340,900	—	489	40,584,700	—	危機関連保証	444	36,817,311	—			
						暴急対応(注2)	971	15,792,959	74.6	42	1,021,892	115.3
						東北地震災害	16	228,592	365.5			
						東日本大震災復興緊急	850	5,794,643	63.2	27	443,286	111.5
			31	1,901,216	27.8	経営力強化	508	18,629,244	91.5	4	183,937	96.1
9	313,016	58.4	362	9,037,425	125.4	その他(注3)	1,246	26,115,695	119.9	14	261,149	77.5
4,071	71,026,958	474.0	49,020	827,768,579	395.1	県制度	71,483	904,293,040	266.4	622	6,032,740	84.3
299	2,031,100	57.5	5,205	34,612,210	64.9	サポート短期資金	3,904	22,714,598	68.2	98	525,940	79.0
(42)	(113,800)	(31.1)	(816)	(2,295,350)	(50.0)	(うち小口零細)	(502)	(1,001,932)	(43.2)	(8)	(22,144)	(237.6)
10	265,500	18.9	1,249	28,518,850	177.8	セーフティネット	2,658	45,641,002	139.3	56	1,088,498	100.3
			1	20,000	22.7	セーフティ・震災復興	279	1,918,245	72.0	8	61,394	44.3
3,437	65,285,198	—	38,087	713,922,774	—	新型コロナ対応資金	35,107	626,090,034	—	13	229,871	—
						環境保全資金	25	202,617	74.1			
123	2,195,185	29.5	1,902	32,698,813	30.9	事業資金運転	13,744	146,284,226	75.2	232	3,098,111	78.3
17	179,935	39.8	308	3,412,715	52.2	事業資金設備	2,687	18,160,959	90.9	26	233,293	108.2
142	885,040	46.3	1,780	12,055,557	48.5	小規模	11,080	35,131,568	73.6	151	663,190	82.1
(113)	(455,640)	(36.8)	(1,455)	(7,140,067)	(48.1)	(うち小口零細)	(9,036)	(21,774,591)	(72.9)	(97)	(299,948)	(119.9)
41	168,000	96.5	481	2,440,560	93.2	創業資金	1,674	5,770,871	104.5	32	99,482	65.4
			2	11,400	10.1	挑戦資金	49	527,120	81.8			
1	7,000	10.0	2	57,000	34.4	経営力強化	28	473,755	93.1			
1	10,000	—	3	18,700	65.0	その他(注4)	248	1,378,043	85.1	6	32,960	33.5
105	949,450	46.1	3,079	36,907,691	144.5	市町村制度	15,925	106,528,710	90.8	116	1,135,296	113.5
(14)	(72,900)	(21.4)	(284)	(1,478,905)	(31.9)	(うち小口零細)	(2,996)	(7,290,639)	(65.7)	(13)	(25,200)	(32.4)
4,351	78,933,262	266.1	55,456	1,013,571,808	260.6	合計	109,433	1,487,481,324	160.2	1,044	13,512,706	90.5

注1. 「資金繰り円滑化借換保証」は「借換保証」に改正されました。

注2. 「緊急保証」を含む。

注3. 「長期」「当貸マックス」「海外投資関係」「基盤の技術産業集積関連」「研究開発等事業関連」「創業等関連」「特定新技術事業活動関連」「経営革新」「創業関連」「新事業創出関連」「ファースト」「特定信用状関連」「コラボ産学官融資」「農商工等連携事業関連」「経営改善サポート」等

注4. 「設備改善」「経営」「大型店進出対策」「工場移転」「千葉県成田国際空港関係者」「同和」「企業研究所立地」「災害対策」「魅力ある観光施設づくり」「事業振興」「活性化支援」「連鎖倒産」「経済変動対策」「開業育成」「季節」「短期運転資金」「CLO活用資金」「再生資金」「観光施設資金」「地域商業資金」「障害者雇用推進資金」等

2021. 3 保証概況



7. 金融機関別保証状況

(単位：千円・%)

保 証 承 諾						金 融 機 関	保 証 債 務 残 高			代 位 弁 済 年 度 累 計 (元 利)		
2 月			年 度 累 計				件 数	金 額	前 年 比	件 数	金 額	前 年 比
件 数	金 額	前 年 比	件 数	金 額	前 年 比							
9	157,000	29.1	397	10,250,341	270.7	みずほ銀行	1,240	18,459,355	138.8	12	134,362	25.6
16	390,000	520.0	269	5,896,415	225.5	三菱UFJ銀行	713	10,595,930	120.6	7	93,993	136.9
3	81,500	28.6	178	5,194,251	111.4	三井住友銀行	1,205	18,659,156	94.1	21	319,089	83.6
13	348,800	171.8	286	8,054,500	406.9	りそな銀行	567	12,000,446	182.8	2	50,549	36.0
2	50,000	263.2	13	292,690	189.9	埼玉りそな銀行	38	670,051	169.8			
43	1,027,300	91.6	1,143	29,688,197	225.0	都市銀行小計	3,763	60,384,937	123.5	42	597,993	53.6
23	554,000	*	159	4,224,300	475.2	群馬銀行	223	4,847,401	334.5			
						足利銀行	1	11,239	69.2			
25	469,000	121.8	301	8,030,387	304.6	常陽銀行	618	11,871,010	183.5	9	82,621	45.1
17	211,000	178.4	258	3,855,920	265.1	筑波銀行	454	4,826,561	214.7	2	6,643	8.5
1	80,000	*	13	705,500	322.1	武蔵野銀行	20	658,259	582.3			
1,450	29,826,658	306.0	15,558	323,721,589	257.7	千葉銀行	35,767	517,082,396	146.6	342	4,965,569	96.2
467	9,807,120	244.7	6,144	139,417,283	241.9	千葉興業銀行	11,499	199,269,146	166.4	109	2,099,271	112.0
2	25,000	37.0	92	2,928,100	734.9	きらぼし銀行	127	3,456,397	254.7	3	19,779	—
						横浜銀行	1	4,840	55.9			
						北陸銀行	2	2,679	61.3			
			1	1,000	—	スルガ銀行	4	1,106	66.1			
5	130,000	144.4	29	913,000	191.8	阿波銀行	61	1,936,860	132.8			
1,990	41,102,778	284.0	22,555	483,797,079	255.5	地方銀行小計	48,777	743,967,895	153.2	465	7,173,884	96.5
						三井住友 信託銀行						
						みずほ信託銀行						
						信託銀行小計						
						あおぞら銀行						
						新生銀行						
						普通銀行 小計						
1	10,000	—	4	115,000	638.9	東和銀行	13	157,162	258.6			
941	18,940,206	294.3	10,611	211,790,179	247.7	京葉銀行	22,207	318,201,537	159.7	225	3,019,149	84.2
19	291,000	149.3	303	6,038,790	214.3	東日本銀行	569	8,763,936	165.2	7	182,185	163.0
						東京スター銀行	7	71,816	63.5	1	4,161	—
						徳島銀行						
961	19,241,206	290.2	10,918	217,943,969	246.7	第二地方銀行 小計	22,796	327,194,450	159.8	233	3,205,495	86.7

(単位：千円・%)

保 証 承 諾						金 融 機 関	保 証 債 務 残 高			代 位 弁 済 年 度 累 計 (元 利)		
2 月			年 度 累 計				件 数	金 額	前 年 比	件 数	金 額	前 年 比
件 数	金 額	前 年 比	件 数	金 額	前 年 比							
9	176,000	352.0	129	2,032,700	568.0	信金中央金庫						
			1	30,000	600.0	水戸信用金庫	207	2,115,562	360.9			
						埼玉縣信用金庫	17	129,403	116.0			
495	6,675,650	227.3	6,140	89,040,160	266.0	千葉信用金庫	9,658	112,621,278	179.5	98	772,191	108.3
83	920,410	152.5	1,596	18,818,692	244.8	銚子信用金庫	2,724	23,713,541	163.1	8	113,456	25.8
190	2,573,830	285.9	3,276	44,226,461	270.5	東京ベイ信用金庫	5,127	53,761,056	188.4	60	531,332	134.6
101	1,117,030	378.4	1,287	12,454,040	289.2	館山信用金庫	2,005	16,451,792	180.0	7	70,358	53.5
61	669,500	258.0	940	9,931,260	282.8	佐原信用金庫	1,711	12,641,982	185.8	24	197,777	791.0
26	374,800	210.6	686	9,981,211	564.1	朝日信用金庫	905	10,119,852	308.5	5	9,570	17.3
						興産信用金庫						
9	154,000	532.9	136	1,849,910	683.3	東京シティ信用金庫	193	1,751,931	417.4	3	2,191	250.3
129	1,888,800	241.0	2,566	42,674,239	299.6	東京東信用金庫	3,966	52,754,070	215.8	43	372,038	91.4
8	167,000	*	101	1,498,800	677.3	東栄信用金庫	149	1,555,991	346.9	1	18,143	—
4	31,000	37.7	225	4,038,650	505.8	亀有信用金庫	374	4,691,142	273.2	1	14,339	15.0
9	109,670	*	107	1,267,040	333.6	小松川信用金庫	158	1,303,381	190.8	1	4,598	14.0
14	311,500	339.0	167	2,971,960	446.8	城北信用金庫	256	3,396,475	239.1			
1,138	15,169,190	243.6	17,357	240,815,123	286.5	信用金庫小計	27,450	297,007,453	191.8	251	2,105,993	88.1
49	532,200	209.4	821	8,880,530	391.0	房総信用組合	1,445	11,394,942	212.2	2	5,083	12.7
106	1,143,700	200.4	1,717	20,660,780	270.7	銚子商工信用組合	2,831	27,759,858	177.1	32	272,432	183.0
56	643,000	183.4	827	9,715,045	312.8	君津信用組合	1,946	15,038,049	168.4	10	56,597	85.1
			7	169,000	*	横浜幸銀信用組合	8	168,950	*			
2	13,500	450.0	22	316,500	620.6	ハナ信用組合	30	373,165	286.6			
3	38,000	—	43	623,580	372.3	第一勸業信用組合	53	753,364	367.2			
216	2,370,400	201.1	3,437	40,365,435	305.1	信用組合小計	6,313	55,488,329	183.1	44	334,113	130.9

2021. 3 保証概況

(単位：千円・%)

保 証 承 諾						金 融 機 関	保 証 債 務 残 高			代 位 弁 済 年 度 累 計 (元 利)		
2 月			年 度 累 計				件 数	金 額	前 年 比	件 数	金 額	前 年 比
件 数	金 額	前 年 比	件 数	金 額	前 年 比							
						君津市農業協同組合						
						市原市農業協同組合						
						市川市農業協同組合						
						とうかつ中央農業協同組合						
						成田市農業協同組合						
						農業協同組合小計						
						中央労働金庫						
						労働金庫小計						
3	22,388	70.8	46	962,006	115.4	商工組合庫	333	3,432,783	91.1	9	95,228	297.7
						日本政策銀行						
						日本政策金融公庫(旧国民公庫)	1	5,477	100.0			
3	22,388	70.8	46	962,006	115.4	政府系小計	334	3,438,260	91.1	9	95,228	297.7
						農林中央金庫						
						その他小計						
4,351	78,933,262	266.1	55,456	1,013,571,808	260.6	合 計	109,433	1,487,481,324	160.2	1,044	13,512,706	90.5

8. 市町村制度別保証状況

(単位：千円・%)

保 証 承 諾						市 町 村	保 証 債 務 残 高			代位弁済年度累計 (元 利)		
2 月			年 度 累 計				件数	金 額	前年比	件数	金 額	前年比
件数	金 額	前年比	件数	金 額	前年比							
15	128,900	16.0	297	5,068,800	64.4	千 葉 市	5,610	49,350,860	71.8	57	846,345	126.4
1	12,000	45.3	13	110,500	45.4	銚 子 市	78	300,280	62.8	1	1,217	32.1
5	27,400	57.9	53	281,770	27.2	市 川 市	716	2,204,354	61.9	5	11,036	23.7
9	168,000	93.8	608	9,308,850	333.1	船 橋 市	1,702	13,170,300	141.1	17	102,932	127.4
18	107,740	—	552	2,720,680	*	館 山 市	572	2,287,085	*			
4	27,600	41.5	62	527,600	64.8	木 更 津 市	383	1,876,912	87.7	1	7,262	50.5
						松 戸 市	1	66	73.3			
			12	88,100	31.3	野 田 市	200	739,060	67.4	2	18,208	—
			39	339,020	78.7	茂 原 市	197	894,918	94.8	1	3,603	13.5
8	64,100	40.7	91	825,650	44.6	成 田 市	634	2,824,965	76.7	7	32,350	87.7
			5	81,390	68.4	佐 倉 市	67	323,572	80.8			
			9	51,816	62.6	東 金 市	174	489,976	64.6			
2	12,400	26.1	11	77,900	25.1	旭 市	156	497,864	71.4			
4	35,000	44.5	156	1,279,890	243.9	習 志 野 市	464	2,193,101	131.4	4	12,404	—
11	166,980	315.1	147	2,340,930	502.9	柏 市	414	3,029,208	176.8	1	2,513	141.8
						勝 浦 市	3	3,498	37.7			
9	58,900	22.0	149	1,199,545	30.3	市 原 市	1,459	6,845,677	69.7	8	39,006	67.0
3	27,000	148.4	174	2,557,100	*	流 山 市	281	2,622,022	432.7			
3	22,500	250.0	14	101,500	18.4	八 千 代 市	251	1,020,419	66.7	3	10,305	185.7
			12	72,500	33.4	我 孫 子 市	155	455,458	66.9			
1	1,450	—	11	39,220	62.9	鴨 川 市	71	184,603	94.1			
2	11,700	75.5	18	134,190	99.0	鎌 ヶ 谷 市	88	337,925	104.0			
2	21,000	68.9	29	199,340	40.1	君 津 市	257	1,008,917	82.0	1	5,532	88.1
1	4,000	21.1	13	74,385	52.9	富 津 市	129	338,220	71.2	1	8,352	—
2	35,900	143.6	533	8,974,695	744.2	浦 安 市	930	10,515,283	366.6	3	12,694	110.4
						四 街 道 市	7	24,743	72.7			
2	8,000	20.8	27	180,550	26.1	袖 ヶ 浦 市	248	1,146,712	78.2			
			1	3,000	50.0	八 街 市	20	30,841	52.4	1	7,933	335.7
						印 西 市	30	81,003	61.3	1	2,975	—
						白 井 市	19	42,837	56.3			
2	7,880	197.0	10	54,070	53.0	富 里 市	60	183,363	79.8			
			11	49,900	21.3	匝 瑳 市	144	447,727	69.2			
			13	114,300	35.6	香 取 市	252	703,255	72.9	1	2,105	—
			1	10,000	13.2	大 網 白 里 市	59	170,736	62.8	1	8,525	151.9
104	948,450	46.3	3,071	36,867,191	145.3	小 計	15,831	106,345,756	90.9	116	1,135,296	113.5
						酒 々 井 町						
						栄 町	2	1,222	41.4			
1	1,000	12.5	5	25,500	22.0	多 古 町	57	121,010	57.9			
			3	15,000	41.8	東 庄 町	33	58,890	74.9			
						九 十 九 里 町	2	1,832	58.6			
1	1,000	12.5	8	40,500	26.1	芝 山 町						
						小 計	94	182,954	62.3			
105	949,450	46.1	3,079	36,907,691	144.5	合 計	15,925	106,528,710	90.8	116	1,135,296	113.5

## 9. 市町村別保証状況

(単位：千円・%)

保 証 承 諾						市 町 村	保 証 債 務 残 高			代 位 弁 済 年 度 累 計 (元 利)		
2 月			年 度 累 計				件 数	金 額	前 年 比	件 数	金 額	前 年 比
件 数	金 額	前 年 比	件 数	金 額	前 年 比							
780	15,700,960	261.4	8,811	178,323,252	267.2	千 葉 市	18,654	274,264,643	152.4	177	2,323,190	76.8
97	1,690,470	629.4	1,171	18,508,740	256.9	銚 子 市	2,025	26,182,963	151.1	29	232,578	83.6
269	4,725,670	287.3	3,929	70,913,150	287.9	市 川 市	7,498	104,182,806	165.0	66	808,244	86.5
353	7,083,105	354.2	4,570	89,319,186	287.5	船 橋 市	9,029	125,559,489	165.9	100	800,242	46.7
45	598,240	376.0	858	7,967,875	258.5	館 山 市	1,418	11,101,715	160.3	2	4,651	6.5
145	2,632,900	347.2	1,607	28,156,680	229.0	木 更 津 市	3,188	43,912,324	149.4	47	794,006	202.6
216	4,026,314	274.8	3,607	66,780,252	281.0	松 戸 市	6,786	93,347,421	169.9	32	277,262	16.1
119	2,578,000	388.3	1,582	31,558,779	274.6	野 田 市	3,261	46,858,890	165.3	26	561,599	171.9
77	1,306,900	180.2	835	13,215,220	174.1	茂 原 市	1,704	22,321,805	137.8	26	607,204	127.4
105	1,786,600	269.8	1,378	26,849,550	278.3	成 田 市	2,804	38,080,277	163.5	58	718,775	238.7
80	1,259,700	158.9	1,256	21,564,124	243.0	佐 倉 市	2,365	32,690,587	162.0	44	603,882	393.8
64	1,434,700	561.5	665	11,482,226	255.3	東 金 市	1,336	16,542,063	145.3	3	63,441	35.3
68	955,300	279.9	901	13,145,168	246.6	旭 市	1,706	18,397,868	161.4	7	216,954	542.6
69	1,232,000	260.9	979	17,719,791	237.8	習 志 野 市	2,052	26,071,734	159.5	41	457,327	*
261	4,835,750	235.7	3,435	68,634,370	288.7	柏 市	6,794	97,179,047	170.7	62	949,909	68.9
9	174,400	156.0	231	3,689,160	303.7	勝 浦 市	439	5,647,929	153.7	1	989	1.6
345	6,263,180	265.4	3,269	58,962,377	234.9	市 原 市	6,299	84,333,070	156.5	46	772,535	154.1
82	1,710,000	567.0	1,088	19,535,800	267.9	流 山 市	2,124	28,116,779	159.2	31	393,875	109.3
90	1,657,708	294.3	1,327	26,954,791	272.7	八 千 代 市	2,731	38,462,481	158.8	25	498,838	127.1
37	646,700	110.5	657	10,603,256	247.7	我 孫 子 市	1,385	15,854,113	167.8	12	162,088	92.7
49	573,330	181.8	471	6,427,395	225.2	鴨 川 市	911	9,993,709	148.4	12	301,148	*
66	1,362,436	377.3	803	16,680,181	314.4	鎌 ヶ 谷 市	1,511	22,834,057	189.2	6	27,553	34.1
59	825,350	210.8	799	14,750,123	286.5	君 津 市	1,719	22,719,245	163.3	14	48,564	40.6
41	545,500	255.9	511	8,248,575	303.3	富 津 市	939	11,391,433	159.6	15	191,926	—
78	1,646,900	277.7	1,425	28,193,539	312.4	浦 安 市	2,560	37,955,467	196.5	31	381,689	144.2
60	1,091,400	153.6	683	13,719,861	188.0	四 街 道 市	1,439	21,275,795	152.6	9	70,120	139.3
66	1,104,500	251.9	595	10,794,445	195.3	袖 ヶ 浦 市	1,209	16,520,769	153.7	2	102,007	126.3
69	883,500	147.2	868	16,055,624	226.2	八 街 市	1,778	24,100,506	156.3	19	291,063	97.3
40	716,640	158.0	645	12,043,313	275.4	印 西 市	1,244	17,293,034	171.7	8	104,523	193.0
39	648,700	442.4	586	12,094,920	259.4	白 井 市	1,153	18,241,550	166.7	20	284,129	80.2

(単位：千円・%)

保 証 承 諾						市 町 村	保 証 債 務 残 高			代 位 弁 済 年 度 累 計 (元 利)		
2 月			年 度 累 計				件 数	金 額	前 年 比	件 数	金 額	前 年 比
件 数	金 額	前 年 比	件 数	金 額	前 年 比							
35	522,579	191.7	442	8,325,639	268.7	富 里 市	913	12,037,205	159.4	15	127,228	46.7
35	416,400	327.3	388	4,634,020	195.7	南 房 総 市	788	8,200,523	139.6	1	3,708	2.3
35	524,390	271.7	515	8,445,828	217.4	匝 瑳 市	1,003	12,609,145	146.7	1	3,760	12.8
72	1,010,800	243.5	1,049	15,139,260	232.2	香 取 市	1,988	22,146,648	156.5	2	6,768	2.5
43	973,500	194.3	471	7,958,270	246.7	山 武 市	917	11,727,547	161.9	1	3,306	21.3
38	395,000	157.9	476	5,089,300	241.7	い す み 市	855	7,680,004	169.3			
34	551,120	406.7	374	5,866,280	204.5	大 網 白 里 市	741	8,580,874	161.4	7	22,229	64.8
4,170	76,090,642	268.8	53,257	978,350,318	262.1	小 計	105,266	1,434,415,515	160.5	998	13,217,307	89.7
12	171,800	163.0	112	2,055,100	186.9	酒 々 井 町	270	3,958,218	156.2			
10	201,000	200.0	140	2,367,368	185.5	栄 町	263	3,456,638	138.9			
3	60,000	—	56	579,000	332.9	神 崎 町	101	786,516	156.8	19	56,137	—
23	330,000	468.1	208	3,378,200	305.7	多 古 町	404	5,229,320	161.2	2	81,048	474.8
14	116,000	232.0	223	2,377,300	267.1	東 庄 町	369	3,043,623	156.1			
17	326,500	249.2	211	3,246,570	182.7	九 十 九 里 町	417	4,888,395	151.7	4	9,947	35.1
18	382,500	88.7	134	3,111,729	219.6	芝 山 町	274	4,748,447	159.3			
19	331,000	199.6	243	4,658,520	205.8	横 芝 光 町	453	6,972,113	159.1	12	91,313	569.6
9	108,000	342.9	149	2,339,467	304.0	一 宮 町	295	3,560,567	149.0			
2	60,000	*	32	627,600	378.6	睦 沢 町	61	830,464	183.7			
13	167,000	*	105	1,547,416	271.2	長 生 村	182	2,400,945	159.5			
9	125,000	268.8	155	2,795,400	262.2	白 子 町	301	3,989,257	187.1			
3	82,500	375.0	46	839,200	201.3	長 柄 町	108	1,478,323	134.6	9	56,954	—
4	62,000	182.4	76	1,087,600	183.4	長 南 町	133	1,570,166	149.0			
10	141,820	431.3	114	1,572,770	234.7	大 多 喜 町	199	2,219,617	130.1			
8	82,500	104.4	103	1,520,550	205.9	御 宿 町	148	1,699,359	162.7			
7	95,000	244.2	92	1,117,700	158.2	鋸 南 町	189	2,233,842	134.3			
181	2,842,620	209.9	2,199	35,221,490	224.3	小 計	4,167	53,065,808	154.5	46	295,399	161.0
4,351	78,933,262	266.1	55,456	1,013,571,808	260.6	合 計	109,433	1,487,481,324	160.2	1,044	13,512,706	90.5

2021. 3 保証概況

## 千葉県制度「新型コロナウイルス感染症対応特別資金」の 利子補給・保証料補助対象の借換制限緩和について

千葉県制度「新型コロナウイルス感染症対応特別資金」のうち、利子補給・保証料補助対象分（以下、県新型コロナ（補助対象）といいます）につきましては、原則として県新型コロナ（補助対象）同士の借換えが制限されていましたが、令和3年2月15日（月）保証申込受付分より、下記のとおり借換制限が緩和されておりますので、お知らせします。

### 1. 改正点

(1) 自金融機関扱いの県新型コロナ（補助対象）同士の借換え  
借換制限はありません。

(2) 他の金融機関扱いの県新型コロナ（補助対象）の借換え

下記に該当する場合に限り、県新型コロナ（補助対象）への借換えが可能です。

なお、下記の方法以外で他の金融機関扱いの県新型コロナ（補助対象）を県新型コロナ（補助対象）で借り換えることは、仮に中小企業者からの依頼がある場合又は他の金融機関からの同意を得ている場合であっても不可となります。

県新型コロナ（補助対象）同士の借換えが認められる例外

- 県新型コロナ（補助対象）5号（責任共有対象）を、責任共有制度対象外となる県新型コロナ（補助対象）で借り換える場合
- 法人代表者の連帯保証が付された県新型コロナ（補助対象）を、経営者保証免除対応※を適用した県新型コロナ（補助対象）で借り換える場合

※県新型コロナ（補助対象）専用の「経営者保証免除対応確認書」が提出されたものに限る。

(3) 事前回収・内入れについて

事前回収・内入れの取扱いに変更はありません。

借換えと同質とみなされる実行前完済を保証条件とする場合（事前回収）および内入条件についても借換え（本件回収）と同じく借換可否確認整理表のとおりとなります。

### 【借換可否整理表】

- ・借換可否整理表における「本制度」は県新型コロナ（補助対象）を指します。
- ・千葉県制度「新型コロナウイルス感染症対応特別資金」のうち、利子補給・保証料補助対象外となる保証は「本制度以外」に分類されます。

既住借入金		本制度（県新型コロナ補助対象）		
貸付実行日	責任共有	SN4号	SN5号	危機関連
R2年1月28日以前	対象	×	○	×
	対象外	○	○	○
R2年1月29日から 本制度取扱開始日前日まで	対象	○	○	○
	対象外	○	○	○
本制度（県新型コロナ補助 対象）取扱開始日以降	対象 （本制度5号）	○	●（注）	○
	対象 （本制度以外）	×	○	×
	対象外 （本制度4号・危機）	●（注）	●（注）	●（注）
	対象外 （本制度以外）	○	○	○

○借換可 ●自金融機関扱いに限り借換可 ×借換不可

（注）法人代表者の連帯保証が付された本制度の保証を、経営者保証免除対応を適用した本制度の保証で借り換える場合は他の金融機関扱いでも借換え可。

#### （4）その他

借換えの制限に違反する行為があった場合には利子補給・保証料補助ともに対象外となります。（従前から取扱いに変更はありません）



**千葉県制度「新型コロナウイルス感染症対応特別資金」の保証申込期限・融資実行期限にご注意ください！！**

【保証申込期限】 令和3年3月31日（水）

【融資実行期限】 令和3年5月31日（月）

保証申込期限間際は混雑が予想されますので、余裕をもってお申し込みください。  
※なお、事前内定案件の本申込についても、事前内定の有効期間に関わらず、上記保証申込期限までに保証協会の申込受付が必要となります。



### 保証申込手続き事務の見直しについて

令和3年4月1日保証協会申込受付分より、信用保証委託申込書および信用保証依頼書の押印廃止や「個人情報の取扱いに関する同意書」（以下「同意書」という。）を包括同意に変更する等、保証申込書式や事務手続き等を以下のとおり変更いたしますので、お知らせいたします。

#### 【改正される保証申込書式一覧表】

書類名	取扱開始日
信用保証委託申込書 P.16 参照	<ul style="list-style-type: none"> <li>新書式は、<u>令和3年4月1日保証協会申込受付分</u>から利用可能です。</li> <li>令和3年3月31日以前に保証協会申込受付する場合は旧書式に差し替えが必要となりますので、ご注意ください。</li> </ul>
信用保証依頼書 P.17 参照	<ul style="list-style-type: none"> <li>旧書式については、令和3年6月30日保証協会申込受付分までは受付可能ですが、令和3年4月1日以降はできるだけ新書式にお切替えいただきますようお願いいたします。</li> </ul>
個人情報の取扱いに関する同意書 P.18 参照	<ul style="list-style-type: none"> <li><u>令和3年4月1日保証協会受付分</u>より取扱いを開始してください。</li> <li>ホームページに掲載する新様式は令和3年3月31日以降取得いただけます。</li> <li>なお、端境期の対応については次の通りです。               <ol style="list-style-type: none"> <li>令和3年4月1日以降に旧書式（個別同意型）で申込があった場合差し替えは不要です。次回申込時に包括型の同意書を添付してください。</li> <li>取扱開始前に包括型の同意書をご提出いただいた場合 令和3年4月1日以降に改めて包括型の同意書のご提出をお願いいたします。</li> </ol> </li> </ul>
信用保証委託契約書 P.19 参照	<ul style="list-style-type: none"> <li>令和3年4月1日保証協会申込受付分から利用可能です。</li> <li>令和3年3月31日以前に保証協会申込受付する場合は旧書式に差し替えが必要となりますので、ご注意ください。</li> <li>なお、信用保証委託契約書については、金銭消費貸借契約書等の締結時に徴求し、保証協会宛にご提出いただくこととなります。<u>この変更に関し、令和3年7月1日保証協会申込受付分からの変更となります。（本件に係る事務運用については、令和3年度になりましたら、お知らせいたします。）</u></li> </ul>

### 【信用保証委託申込書の主な変更箇所】

#### ①押印の廃止

申込人の押印が不要となります。

#### ②金融機関による作成補助

改正後の書式では、申込人への確認を前提として、信用保証委託申込書について金融機関保有データの転載や記入代行など金融機関が作成を補助することを認めます。

押印欄が  
無くなります

**信用保証委託申込書**

千葉県信用保証協会 行 西暦 年 月 日

決りごとく記入しなさい。信用保証を依頼します。

<p>前 名 <input type="checkbox"/> 個人名 <input type="checkbox"/> 商号名 <input type="checkbox"/> 市町村名 ( )</p> <p>申込者名 <input type="text"/></p> <p><small>申込者名に「」を印かけ、勤務先名を記入してください。 市町村名の場合は、「」に市町村名を記入してください。</small></p>	<p>発行機関使用済</p> <p>印 金 <input type="checkbox"/></p> <p>印 金 <input type="checkbox"/></p> <p>印 金 <input type="checkbox"/></p> <p>印 金 <input type="checkbox"/></p>
---	--

<p>フリガナ <input type="text"/></p> <p>法人名 <input type="text"/></p> <p>フリガナ <input type="text"/></p> <p>氏 名 <input type="text"/></p> <p>または <input type="text"/></p> <p>代表者名 <input type="text"/></p> <p>フリガナ <input type="text"/></p> <p>商 号 <input type="text"/></p> <p><small>(個人の場合は記入)</small></p>	<p>〒 <input type="text"/> TEL ( ) - <input type="text"/></p> <p>フリガナ <input type="text"/></p> <p>〒 <input type="text"/> TEL ( ) - <input type="text"/></p> <p>フリガナ <input type="text"/></p> <p>業 種 <input type="text"/></p>
--	---

<p>前 綴 1 個人 2 株式会社 3 有限 4 有限 5 有限 6 有限 7 事業法人 8 有限 9 有限法人 10 その他法人</p> <p>資本金 <input type="text"/> 円 <input type="text"/> 円 <input type="text"/> 円 <input type="text"/> 円 <input type="text"/> 円 <input type="text"/> 円 <input type="text"/> 円 <input type="text"/> 円 <input type="text"/> 円 <input type="text"/> 円</p> <p>業 種 <input type="text"/></p> <p>業 種 <input type="text"/></p> <p>業 種 <input type="text"/></p> <p>業 種 <input type="text"/></p> <p>業 種 <input type="text"/></p>	<p>設立年月日 <input type="text"/> 年 <input type="text"/> 月 <input type="text"/> 日</p> <p>設立年月日 <input type="text"/> 年 <input type="text"/> 月 <input type="text"/> 日</p> <p>設立年月日 <input type="text"/> 年 <input type="text"/> 月 <input type="text"/> 日</p> <p>設立年月日 <input type="text"/> 年 <input type="text"/> 月 <input type="text"/> 日</p> <p>設立年月日 <input type="text"/> 年 <input type="text"/> 月 <input type="text"/> 日</p>
---	---

<p>金融機関 <input type="text"/></p> <p>借入金額 (総借入) <input type="text"/> 円</p> <p>返済方法 <input type="text"/></p>	<p>借 入 額 <input type="text"/> 円</p> <p>借 入 額 <input type="text"/> 円</p> <p>借 入 額 <input type="text"/> 円</p> <p>借 入 額 <input type="text"/> 円</p> <p>借 入 額 <input type="text"/> 円</p>
--	---

<p>業 況 <input type="text"/></p> <p>業 況 <input type="text"/></p> <p>業 況 <input type="text"/></p> <p>業 況 <input type="text"/></p>	<p>業 況 <input type="text"/></p> <p>業 況 <input type="text"/></p> <p>業 況 <input type="text"/></p> <p>業 況 <input type="text"/></p>
---	---

※ 印字資料のある場合には記入不要です。なお、申込用紙・借入金用紙は個人事業主の方で貸付担当者から発行された場合にのみ記入願います。

<p>信 用 保 証 協 会 <input type="checkbox"/></p> <p>信 用 保 証 協 会 <input type="checkbox"/></p>	<p>信 用 保 証 協 会 <input type="checkbox"/></p> <p>信 用 保 証 協 会 <input type="checkbox"/></p>
---	---

※ 「信託保証協会」の記入の有無は、保証の範囲・金額等とは関係ありません。

## 【信用保証依頼書の主な変更箇所】

### ①押印の廃止

申込金融機関の押印が不要となります。

### ②「確認状況記載欄」の追加

申込書への申込人の押印を廃止し、それに代わるものとして依頼書に「確認状況記載欄」を設けました。申込金融機関は「申込書の内容を申込人が理解し、申込意思に基づいて正しく記載されていること」を確認の上、確認年月日・確認時間・確認方法（電話や面談など）・金融機関確認者名をご記入ください。

押印欄が  
無くなります

**信用保証依頼書**

千葉県信用保証協会 行 西暦 年 月 日

本申込書について、審査の結果、貸付を適否と認めず、保証制度変更のため、保証制度変更欄および保証制度変更欄を適否のうち信用保証を依頼します。

金融機関名・支店名		金融機関コード	代表者																																																		
代表者名		金融機関コード 〒 番 号 ( ) - ( ) - ( ) FAX 番 号 ( ) - ( ) - ( )	代表者 〒 番 号 ( ) - ( ) - ( )																																																		
申 込 人	協会の登録番号	保証制度（動物）	責任共有 1 無 2 有（保証制度 040404）																																																		
	フリガナ	事前相談受付番号																																																			
貸付金額	1 借付 2 借付 3 借付 4 借付 5 借付 6 借付 7 借付	貸付予定日	年 月 日																																																		
貸付用途	1 運転 2 設備 3 運転・設備	期間または期日	が月、または 年 月 日																																																		
貸付形式	1 一括 2 分割 3 分割・一括	貸付利率	1 固定 2 変動 3 年以内																																																		
返済方法	返済	1 一括 2 元金均等 3 元金均等（ローン） 4 元均等 5 当座預金 6 当座約定期 7 両手預込																																																			
	返済条件	が月日から が月日まで が月毎	円 初回・最終回 円																																																		
担保	この貸付で返済する保証がある場合など	保証料率（保証料率）	1 普通 2 凶悪																																																		
	連帯保証人	保証料率（保証料率）	1 普通 2 凶悪																																																		
保証	保証の有無	保証料率（保証料率）	1 普通 2 凶悪																																																		
	保証区分	保証料率（保証料率）	1 普通 2 凶悪																																																		
※前欄記載の欄には、必ず「不動産登記簿等」の資料を添付してください。また、「貸付」の欄には、以下に内容を記入をお願いします。また、保証料率や保証料率が異なる場合は、ご記入をお願いします。																																																					
<table border="1" style="width: 100%; border-collapse: collapse;"> <thead> <tr> <th>年</th> <th>月</th> <th>日</th> <th>保証料率</th> <th>備考</th> <th>年</th> <th>月</th> <th>日</th> <th>保証料率</th> <th>備考</th> </tr> </thead> <tbody> <tr> <td>借 入</td> <td>平 均</td> <td>借 入</td> <td>平 均</td> <td>借 入</td> <td>平 均</td> <td>借 入</td> <td>平 均</td> <td>借 入</td> <td>平 均</td> </tr> <tr> <td>借 入</td> <td>平 均</td> <td>借 入</td> <td>平 均</td> <td>借 入</td> <td>平 均</td> <td>借 入</td> <td>平 均</td> <td>借 入</td> <td>平 均</td> </tr> <tr> <td>借 入</td> <td>平 均</td> <td>借 入</td> <td>平 均</td> <td>借 入</td> <td>平 均</td> <td>借 入</td> <td>平 均</td> <td>借 入</td> <td>平 均</td> </tr> <tr> <td>借 入</td> <td>平 均</td> <td>借 入</td> <td>平 均</td> <td>借 入</td> <td>平 均</td> <td>借 入</td> <td>平 均</td> <td>借 入</td> <td>平 均</td> </tr> </tbody> </table>				年	月	日	保証料率	備考	年	月	日	保証料率	備考	借 入	平 均	借 入	平 均	借 入	平 均	借 入	平 均	借 入	平 均	借 入	平 均	借 入	平 均	借 入	平 均	借 入	平 均	借 入	平 均	借 入	平 均	借 入	平 均	借 入	平 均	借 入	平 均	借 入	平 均	借 入	平 均	借 入	平 均	借 入	平 均	借 入	平 均	借 入	平 均
年	月	日	保証料率	備考	年	月	日	保証料率	備考																																												
借 入	平 均	借 入	平 均	借 入	平 均	借 入	平 均	借 入	平 均																																												
借 入	平 均	借 入	平 均	借 入	平 均	借 入	平 均	借 入	平 均																																												
借 入	平 均	借 入	平 均	借 入	平 均	借 入	平 均	借 入	平 均																																												
借 入	平 均	借 入	平 均	借 入	平 均	借 入	平 均	借 入	平 均																																												
<p>【確認状況記載欄】「申込書の内容を申込人が理解し、申込書に基づいて正しく記載されていること」に基づき、次の通り確認しております。</p> <table border="1" style="width: 100%; border-collapse: collapse;"> <thead> <tr> <th>確認年月日</th> <th>確認時間</th> <th>確認方法</th> <th>金融機関確認者</th> </tr> </thead> <tbody> <tr> <td>年 月 日</td> <td>時 分</td> <td>1 電話 2 来店面談 3 訪問面談 4 その他 ( )</td> <td></td> </tr> </tbody> </table>				確認年月日	確認時間	確認方法	金融機関確認者	年 月 日	時 分	1 電話 2 来店面談 3 訪問面談 4 その他 ( )																																											
確認年月日	確認時間	確認方法	金融機関確認者																																																		
年 月 日	時 分	1 電話 2 来店面談 3 訪問面談 4 その他 ( )																																																			

「確認状況記載欄」が  
追加されます

## 【個人情報の取扱いに関する同意書の主な変更箇所】

### ① 包括同意への変更

個人情報の取扱いに関する同意の方法を将来にわたって同意をいただく包括同意型に変更します。

従来は申込の都度、個人情報の取扱いに関する同意書の添付が必要でしたが、原則として、一度同意書をご提出していただければ、その後の提出は不要となります。

### ② 専用冊子の作成

今般の改正を機に「個人情報の取扱いに関する同意書」（包括同意型）の専用冊子を作成しました。

複数代表者の事業者による申込、代表者変更による変更届出書の提出時等にご利用ください。

同意書右上に四角囲みで「包括同意型」と記載されます

用紙の色をイエローからブルーに変更しています

包括同意に関する文言を追加しています

包括同意型

個人情報取扱いに関する同意書

千葉県信用保証協会 行

住所  
氏名

本人が事業者のうえ、捺印を封印いたします

私は、貴協会の保証を利用するにあたり、以下の事項について同意いたします。

① 借付保証業務及びこれに付随する業務の適切な遂行のため、貴協会が下記に掲げる私に関する個人情報等を下記目的のために必要な範囲で利用すること

② 貴協会が業務に掲げる私に関する個人情報（過去のものを含む）を業務に掲げる利用目的のために必要な範囲で、業務に掲げる者との間で無断すること

③ 保証申込が不承認もしくは取り下げとなった場合、または担保・保証人の差し替えがあった場合でも、貴協会が引き続き私に関する個人情報を利用すること

④ 同意書、私が貴協会の保証を利用する場合についても、上記と同様に取り扱うこと（④⑤とは異なる金融機関を利用する場合を含む）

記

個人情報の取扱いについて 千葉県信用保証協会

当協会は、個人情報に利用し、以下に掲げる事項を遵守いたします。

① 個人情報の保護に関する法律（平成15年5月30日法律第57号）に基づき、以下に掲げるお客様の個人情報等を、借付保証業務及びこれに付随する業務並びに以下の目的の達成に必要な範囲で利用すること

② お客様の本質性格の裏取り等と公表されていない情報を、通知を業務の適当な確保その他必要と認められる目的以外の目的のために利用しないこと

<個人情報>

① 氏名・住所・連絡先・家族に関する情報、決済・給付申込に関する情報、他の信用保証協会利用状況、返済保証料支払口番号、前払納付金出戻り金額、保証委託申込書・金利変更申込書及び申込時及び申込後届出頂く書類に添付されたすべての情報

② 職業状況・収入・資産額・資産保有状況、住民票記載事項、相続人に関する情報等、お借付の行役に必要な情報

<利用目的>

① 融資・返済、各種制度利用の申付の受付及び各種保証制度利用の取組

② 保証申込・条件変更申込の受付、審査、決定

③ 保証利用開始の通知及び保証金引当の継続的な管理

④ 法令等や契約上の権利の行使や義務の履行

⑤ 取引上必要な各種書類の送付

⑥ 借付保証・返済補償契約の相手方に提供する場合等、適切な業務の遂行に必要な範囲での第三者提供

⑦ 市場調査及びアンケート並びにアンケート等の実施

⑧ 保証料率、保険料率の算定及び保証料の返戻

⑨ 返済履歴の行使

⑩ その他借付中小企業業態及び借付補償制度の適正な運営

以上

【協会使用欄】

印 影 写

## 【信用保証委託契約書の主な変更箇所】

### ①保証委託契約の成立時期の変更

信用保証委託契約成立日を「保証承諾日」から「借入日」等に変更することに伴い、契約文言を変更しています。（裏面の契約条項に改正はありません。）

### ②信用保証委託契約書の徴求時期

信用保証委託契約書の徴求時期を金銭消費貸借契約書等の締結時とします。この変更  
に限り、令和3年7月1日保証協会申込受付分からの変更となります。（詳細は別途、  
お知らせします。）

用紙の色をピンクからイエロー  
に変更しています

**信用保証委託契約書**

千歳県信用保証協会 行 西暦 年 月 日

※委託者または連帯保証人となる方が借入の場合、委託者・連帯保証人様には必ず本人が自署してください ※必ず印字をご記入ください  
※裏面に押印してください

委 託 者	本社又は住所 法人 名 フリガナ 氏 名 フリガナ 又は 代表者名
連 帯 保 証 人	住 所 氏 名 フリガナ
連 帯 保 証 人	住 所 氏 名 フリガナ
連 帯 保 証 人	住 所 氏 名 フリガナ

貴協会に信用保証協会法第20条に基づき信用保証を委託するに付いて、委託者および保証人は、次の借入要項および借入条件を権利  
なし、本契約は委託者が借入要項による借入をした日（ただし、借入禁止が2、3および4の場合には約款の借入をした日、借入  
形式が4の場合は委託者が金融機関との間で借入締結契約を締結した日とします。）をもって成立するものとします。

**【借入要項】**

<b>金 額 種 別 名</b>	( 支店 )
借 入 形 式 (該当項目を○で囲んでください)	1 協賛貸付 2 予約貸付 (イ 個別 □ 協定) 3 予約貸付 (イ 個別 □ 協定) 4 出店貸付 (イ 貸付専用型 □ 事業用カードローン) 5 電子記録債権貸付 (イ 個別 □ 協定 (字形・電子記録債権両方の選択を含む)) 貴協会の審査により借入形式が変更された場合は、その借入形式を承認します。
借 入 金 額	※ [ ] 円 (借入禁止が2・3・5の□、および4の場合は協賛貸付) 貴協会の審査により貸付決定された場合は、その決定された金額を借入金額といたします。

(契約事項裏面)

.....【金融機関・協会使用欄】.....

印字欄

契約文言を  
変更しています

## 【信用保証書の条件文について】

### ①保証契約の成立時期に関する保証条件文の記載について

- ・信用保証委託契約成立日を「保証承諾日」から「借入日」等に変更することに伴い、保証委託契約成立時に金融機関様との保証契約が成立することを信用保証書に明示いたします。
- ・保証条件文は、保証委託契約の成立時期変更後も、現状と同じく「委託に基づく保証」とするために記載するものであり、保証条件文に関して対応していただく融資事務手続きはありません。（ただし、金融機関様の内規等で保証契約の成立に関する手続きがある場合は、対応が必要になることが考えられます。）
- ・令和3年4月1日信用保証書発行分から、信用保証委託契約書の様式が改正前、改正後いずれの場合でも下記の保証条件文を記載します。

#### 【保証条件文】

「信用保証委託契約が成立した時に、本信用保証書による保証契約も成立するものとします。」

### ②保証意思宣明公正証書の作成が必要な場合の保証条件文の記載について

- ・保証委託契約（求償保証契約）が成立する「借入日」等は保証意思宣明公正証書（以下、「公正証書」という）作成から1ヶ月以内に収まる必要があるため、令和3年4月1日保証協会受付分以降の保証申込について、改正後の信用保証委託契約書による申込であり、公正証書の作成が必要になる連帯保証人を徴求する場合には、下記の保証条件文を記載しますので、融資実行の期日管理にご注意ください。

#### 【保証条件文】

「信用保証委託契約にかかる保証意思宣明公正証書の有効期間内である令和●年●月●日までに、信用保証委託契約書を締結し、融資を実行すること。ただし、信用保証書の有効期限は注記のとおりとします。」

- ・公正証書の作成が必要な連帯保証人を徴求する場合は、信用保証委託契約書改正以降も原則として「事前申込」で対応する事務手続きに変更はありません。
- ・また、条件変更時に公正証書の作成が必要な場合について、信用保証委託契約書の改正後も、変更保証承諾日の前日の1ヶ月前以内に公正証書を作成していただく事務手続きに変更はありません。

### 【お問い合わせ先】

- ・事務運用についてのお問い合わせ  
企画部 業務企画課 TEL：043-221-8185
- ・新書式の発送依頼についてのお問い合わせ  
本店 保証部 保証事務課 TEL：043-221-8111  
松戸支店 保証事務課 TEL：047-365-6010

## 第17回「千葉県中小企業支援ネットワーク会議」の開催について

令和3年2月17日に、「第17回千葉県中小企業支援ネットワーク会議」をオンラインで開催しました。本会議は、県内の中小企業・小規模事業者に対する経営支援策や支援事例等の情報共有を行い、オール千葉で経営支援に取組み、地域経済の活性化に寄与することを目的に開催しているものです。

参加機関は、千葉県、千葉県中小企業再生支援協議会等11の経営支援機関、13の金融機関、関東財務局千葉財務事務所、関東経済産業局等、計30の機関・団体であり、当協会が事務局を担当しました。

当日は、経済産業省関連予算案等の概要について関東経済産業局より、中小企業への支援策について千葉県商工労働部よりご講演いただきました。

今後もネットワーク参加機関相互での情報共有を行い、地域全体の中小企業・小規模事業者の支援に取り組んでまいります。





中小企業のベストパートナー

千葉県信用保証協会

創業にチャレンジする女性の皆さまを  
保証協会がサポートします！

# 女性のための 創業相談窓口



事前予約制

原則として  
毎週木曜日

## 女性のための創業相談窓口について

千葉県信用保証協会では千葉県内で創業を予定している方や、創業して間もない方からのさまざまなお相談を、創業支援を担当する女性職員が伺っています。創業計画の立て方や各種セミナー等のご案内、金融機関への橋渡しなど、ぜひお気軽にご利用ください。

**場所** 千葉県信用保証協会 本店

千葉市中央区中央4丁目17番8号

**日時** 平日 9:00~17:00

ご希望の日時があればご相談ください

ご予約はホームページ・お電話でお気軽に

電話や  
オンラインでの  
ご相談も  
受け付けて  
います

パソコンまたは  
スマホから

千葉県信用保証協会 女性創業相談

検索

[https://www.chiba-cgc.or.jp/support/consultation\\_s-2-2/](https://www.chiba-cgc.or.jp/support/consultation_s-2-2/)



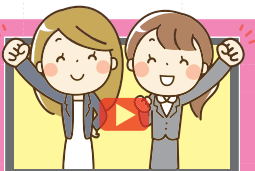
お電話から

☎043-311-5001

創業サポートチーム 女性創業担当

## 千葉県信用保証協会とは？

千葉県信用保証協会は、中小企業・小規模事業者の皆さまが、金融機関から事業に必要な資金の融資を受ける際にその保証人となり、借入をスムーズにする役割を担っている公的機関です。



千葉県信用保証協会を利用して創業した方々へのインタビュー動画  
「創業は未来へのスタート」配信中！

<https://www.chiba-cgc.or.jp/support/voice/>







# 創業準備ご相談シート



ご相談の当日にこのチラシを持参いただくとスムーズにお話を伺えます。

Question	Answer
1 どんなビジネスを考えていますか？ わかりやすく教えてください。	
2 そのビジネスは、あなたのこれまでの どんな経験を活かせそうですか？	
3 ターゲットにするお客さまはどのような方ですか？ その方々にどのようにアプローチ（販売など） していく予定ですか？	
4 そのビジネスはご自身1人でできそうですか？ 協力が得られそうな方はいますか？どんな方ですか？	
5 収入と支出の計画はできていますか？ (資料があれば相談日にお持ちください)	<input type="checkbox"/> できている <input type="checkbox"/> だいたいできている <input type="checkbox"/> これから
6 開業するのにどのくらいお金がかかりそうですか？ また、資金の計画はできていますか？ (資料があれば相談日にお持ちください)	<input type="checkbox"/> できている <input type="checkbox"/> だいたいできている <input type="checkbox"/> これから
7 いつごろどこで開業する予定ですか？ どんな準備をしていますか？	



中小企業のベストパートナー

## 千葉県信用保証協会

創業サポートチーム 女性創業担当

### ☎043-311-5001

〒260-8501

千葉市中央区中央4丁目17番8号  
(千葉県自治会館4F)

千葉県信用保証協会 女性創業相談

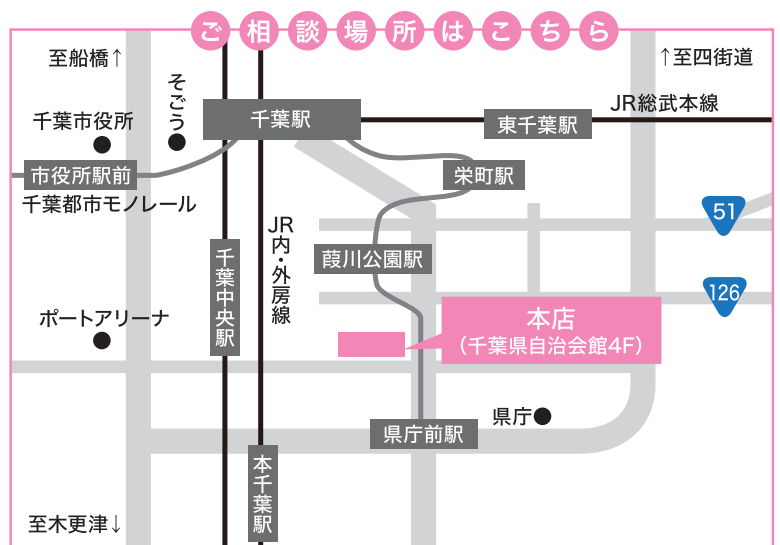
検索

[https://www.chiba-cgc.or.jp/support/consultation\\_s-2-2/](https://www.chiba-cgc.or.jp/support/consultation_s-2-2/)

中小企業者の皆さまへ様々な情報をお届けします！

千葉県信用保証協会公式LINE

- ① LINEアプリ「その他」
- ② 「友達追加」から右のQRコードを読み取ってください。



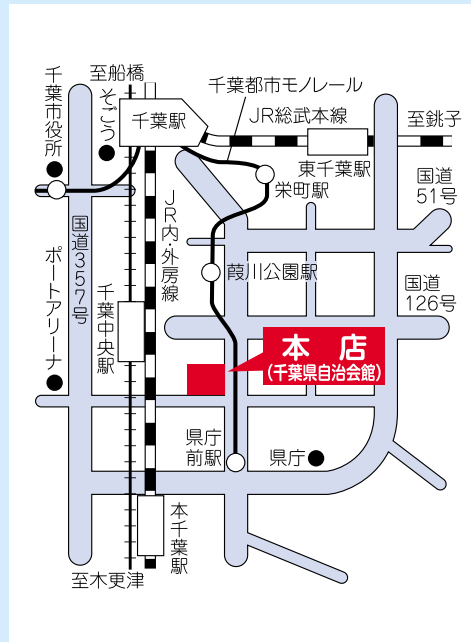
駐車場はございませんので公共交通機関をご利用ください  
JR本千葉駅より徒歩10分／京成千葉中央駅より徒歩5分  
千葉都市モノレール県庁前駅より徒歩3分

## ○本店

〒260-8501

千葉市中央区中央4-17-8 (千葉県自治会館)

保証部	保証事務課	TEL 043-221-8111
	保証第一課	TEL 043-221-8111
	保証第二課	TEL 043-221-8111
	資金繰り相談窓口	TEL 043-221-8110
成長サポート部	創業サポートチーム	TEL 043-311-5001
	経営サポートチーム	TEL 043-311-5002
	再生サポートチーム	TEL 043-311-5003
	海外展開サポートデスク	TEL 043-307-7771
	事業承継サポートデスク	TEL 043-307-7772
債権管理部	調整課	TEL 043-221-8113
	債権管理課	TEL 043-221-8115
検査室		TEL 043-221-8183
総務部	総務課	TEL 043-221-8181
	経理課	TEL 043-221-8182
企画部	業務企画課	TEL 043-221-8185
	情報システム課	TEL 043-221-8186

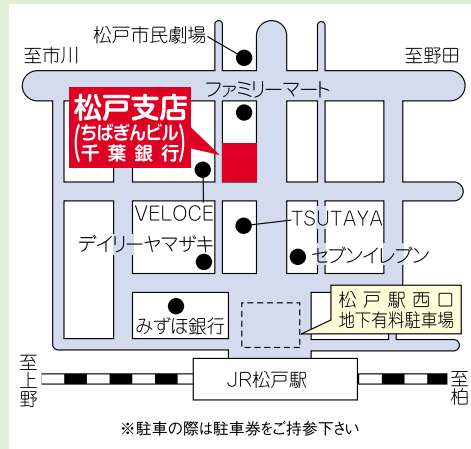


## ○松戸支店

〒271-0091

松戸市本町7-10 (ちばぎんビル)

保証事務課	TEL 047-365-6010
保証課	TEL 047-365-6010
資金繰り相談窓口	TEL 047-365-6007



千葉県信用保証協会とLINEでつながろう！



千葉県信用保証協会



①LINEアプリ「その他」 ②「友達追加」から右のQRコードを読み取ってください。

千葉県信用保証協会

検索

発行 千葉県信用保証協会

業務企画課

TEL 043-221-8185 FAX 043-221-8422  
<https://www.chiba-cgc.or.jp/>

