

2024 Dec. 12 保証協会だより

# CHIBA CREDIT GUARANTEE



千葉県信用保証協会

# CONTENTS

## ■ お役立ち情報

- ・ 関係機関向け業務解説動画を作成しました . . . P.1

## ■ 保証状況

- ・ 金融機関店舗別保証承諾額／保証債務残高ベスト10 . . . P.2
- ・ 保証状況 . . . P.3

## ■ INFORMATION

- ・ 事業者選択型経営者保証非提供促進特別保証制度の保証料補助率が令和7年4月より変わります . . . P.4
- ・ 保証料返戻手続きについて . . . P.7

## ■ 採用情報

- ・ 就職イベントのご案内 . . . P.9
- ・ 1 day仕事体験のご案内 . . . P.9

**LINE**でお役立ち情報を配信中！！

[保証制度](#)      [セミナー](#)

[相談窓口](#)      [各種政策](#)

おともだち登録はこちら 

その他にも役立つ情報をHPで公開中

<p>保証料シミュレーション</p>  	<p>広報物</p>  	<p>統計情報</p>  
--	--	---

# お役立ち情報

## 関係機関向け業務解説動画を作成しました

日頃から当協会をご利用いただきありがとうございます。

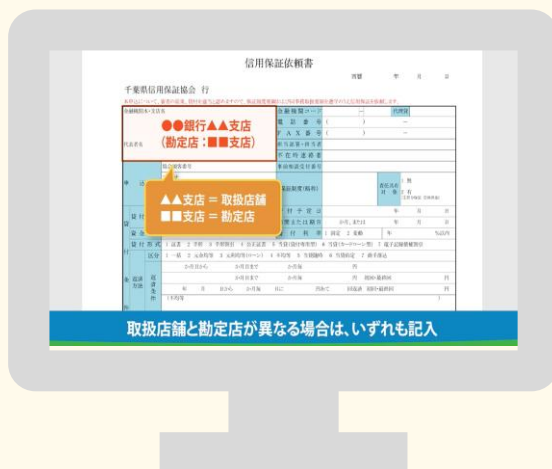
このたび、金融機関様、商工団体様向けに、当協会のご利用にあたり基本となる保険枠の考え方や申込書の書き方等を動画にまとめた「業務解説動画」を当協会ホームページに公開いたしましたので、皆さまの業務にお役立ていただければ幸いです。

また、今後もコンテンツの充実を検討しておりますので、ご要望があれば、当協会職員へご教授いただけると幸いです。

### 動画内容

- ・ご利用にあたって
- ・保険枠について
- ・信用保証料について
- ・保証協会付融資の借換（一本化）のルール
- ・信用保証委託申込書・信用保証依頼書記入における留意事項

保険枠の考え方や申込書の書き方など  
明日から使える基礎知識が沢山！



動画ページ



# 保証状況

## 令和6年11月の金融機関店舗別保証承諾額ベスト10

【単位：百万円】

順位	金融機関名		金額
1	京葉銀行	四街道支店	567
2	千葉興業銀行	船橋支店	463
3	京葉銀行	松戸支店	409
4	京葉銀行	本町支店	405
5	千葉興業銀行	勝田台支店	371
6	千葉興業銀行	千葉支店	341
7	千葉銀行	八街支店	338
8	千葉銀行	八幡支店	338
9	千葉銀行	船橋北口支店	326
10	千葉興業銀行	柏支店	321

## 令和6年11月の金融機関店舗別保証債務残高ベスト10

【単位：百万円】

順位	金融機関名		金額
1	千葉銀行	中央支店	13,184
2	京葉銀行	柏支店	11,385
3	千葉銀行	稲毛支店	11,336
4	千葉銀行	四街道支店	10,617
5	千葉興業銀行	五井支店	10,349
6	千葉銀行	船橋支店	10,282
7	千葉銀行	成田支店	9,960
8	千葉銀行	柏支店	9,034
9	千葉興業銀行	船橋支店	8,824
10	京葉銀行	四街道支店	8,464

# 保証状況

## 令和6年11月の保証状況

【単位：件・百万円・％】

保証承諾			保証債務残高		
件数	金額	前年比	件数	金額	前年比
2,332	35,663	90.1	103,017	1,275,942	95.1
代位弁済額（元利）			対債務者回収（総回収）		
件数	金額	前年比	完済件数	回収金額	前年比
159	2,419	252.5	15	226	86.1

詳細については当協会HP内の「当協会からのお知らせ」に掲載しています。  
下記URLもしくはQRコードよりご覧いただけます。

LINE登録でHPへの掲載をいち早くお知らせしておりますので、ぜひ、ご登録ください!!



<https://www.chiba-cgc.or.jp>



【HP】



【LINE】

### 《HP掲載内容》

金融機関店舗別保証承諾額ベスト100  
金融機関店舗別保証債務残高ベスト100  
保証状況  
金額別保証状況  
期間別保証状況  
資金用途別保証状況  
新規・継続別保証状況

業種別保証状況  
制度別保証状況  
金融機関別保証状況  
市町村制度別保証状況  
市町村別保証状況

# INFORMATION

## 事業者選択型経営者保証非提供促進特別保証制度の保証料補助率が令和7年4月より変わります

本年3月より経営者保証に依存しない融資慣行の確立を加速するべく、信用保証料率の引上げを条件として経営者保証を提供しないことを中小企業者が選択できる事業者選択型経営者保証非提供制度の取扱いを開始しています。

本制度は保証料引き上げ分に対して国が一部保証料補助を行うことで積極的な活用が期待されております。当該補助は3年間の時限措置として実施されますが、最優遇される期間は令和7年3月31日当協会申込受付を持って終了となることからお早めにご利用いただければ幸いです。

### 制度要件

以下のいずれにも該当する法人の場合、信用保証料率の引上げを条件に経営者保証の提供を不要とする「事業者選択型経営者保証非提供制度」が利用できます。

- (1) 過去2年間に於いて、決算書等を申込金融機関の求めに応じて提出していること。
- (2) 直近の決算において代表者への貸付金等がなく、役員報酬等が社会通念上相応と認められる範囲を超えていないこと。
- (3) 次の両方又はいずれかを満たすこと。
  - ① 直近の決算において債務超過でない。
  - ② 直近2期連続で減価償却前経常利益が赤字でない。
- (4) 次の①及び②について継続的に充足することを誓約する書面を提出していること。
  - ① 保証申込後においても、決算書等を申込金融機関の求めに応じて提出すること。
  - ② 保証申込日を含む事業年度以降の決算において代表者への貸付金等がなく、役員報酬等が社会通念上適切な範囲を超えていないこと。
- (5) 信用保証料率の引上げを条件として保証人の保証を提供しないことを希望していること。

国の保証料補助のある保証制度を利用することができます。

当協会申込受付日

## 保証料補助

令和7年3月31日まで **0.15%** → 令和7年4月1日から **0.10%**

【お問い合わせ先】 企画部 経営企画課 TEL：043-221-8185

# 事業者のみなさまへ 経営者保証不要で資金調達 する方法があります！

## 経営者保証とは？

金融機関から融資を受ける際、経営者が会社の連帯保証人となることを**経営者保証**といいます。  
下記のかんたんチェック✓に該当する事業者のみなさまは経営者保証を不要とするメニューをご利用いただける場合がありますので千葉県信用保証協会に相談してみましょう！

### かんたんチェック✓

プロパー融資の借入がある

純資産額が5千万円以上  
自己資本比率20%以上

十分な不動産の担保提供ができる

上記チェックに該当しない場合

### 経営者保証を不要とするメニュー

金融機関連携型

財務要件型

担保充足型

(信用保証料の上乗せあり)  
事業者選択型  
経営者保証非提供制度

※上記チェック項目以外にもご利用には要件がございますので、詳細は下記QRコードより当協会HPをご確認いただくか、当協会へお問い合わせください。

その他にも経営者保証を不要とする保証制度をご用意しております。  
**創業、事業承継**の場面でも経営者保証を不要とする取組が可能です！

各メニューの詳細はHPをご確認いただくか、当協会へお問い合わせください。



# 経営者保証を不要とする取扱い

## STEP1 信用保証料の上乗せなし

金融機関  
連携型

- ① 申込金融機関において、信用保証協会の保証を付さない、経営者保証を不要とし、かつ担保による保全がない融資残高がある(または同じタイミングで上記と同内容の融資を行う)。
- ② 「直近の決算において債務超過でない」かつ「直近2期連続で減価償却前経常利益が赤字でない」。
- ③ 法人と経営者との一体性解消が図られていることを申込金融機関が確認している。

財務要件型

直近決算期において一定の財務要件(※)を満たしている。  
(「財務要件型無保証人保証制度」でのご利用となります。)  
※純資産額5千万円以上、自己資本比率20%以上 など

担保充足型

法人又は経営者が所有する不動産の担保提供があり、十分な保全が図られている。

要件を充足しない場合

## STEP2 信用保証料の上乗せあり

事業者選択型  
経営者保証  
非提供制度

次の(1)~(5)のいずれにも該当する法人の場合、信用保証料率の引上げを条件に経営者保証の提供を不要とする「事業者選択型経営者保証非提供制度」が利用できます。

- (1) 過去2年間に於いて、決算書等を申込金融機関の求めに応じて提出していること。
- (2) 直近の決算において代表者への貸付金等がなく、役員報酬等が社会通念上相応と認められる範囲を超えていないこと。
- (3) 次の両方又はいずれかを満たすこと。
  - ① 直近の決算において債務超過でない。
  - ② 直近2期連続で減価償却前経常利益が赤字でない。
- (4) 次の①及び②について継続的に充足することを誓約する書面を提出していること。
  - ① 保証申込後においても、決算書等を申込金融機関の求めに応じて提出すること。
  - ② 保証申込日を含む事業年度以降の決算において代表者への貸付金等がなく、役員報酬等が社会通念上適切な範囲を超えていないこと。
- (5) 信用保証料率の引上げを条件として保証人の保証を提供しないことを希望していること。

いずれか満たす場合は保証料率0.45%上乗せ  
両方 満たす場合は保証料率0.25%上乗せ

### 事業者選択型経営者保証非提供促進特別保証制度

令和6年3月15日から令和9年3月31日においては国の保証料補助のある保証制度を利用することができます。

#### 保証料補助

当協会申込受付日	令和6年3月15日から令和7年3月31日	0.15%
当協会申込受付日	令和7年4月1日から令和8年3月31日	0.10%
当協会申込受付日	令和8年4月1日から令和9年3月31日	0.05%

※本紙には主な要件のみを記載しております。詳細はHPまたは当協会にお問い合わせください。

■ 当協会HP「連帯保証人について」 <https://www.chiba-cgc.or.jp/guidance/guarantor/>



## その他 経営者保証を徴求しない信用保証制度

スタートアップ創出促進保証制度

事業承継特別保証制度

プロパー融資借換特別保証制度

流動資産担保(ABL)融資保証制度

特定社債保証制度

など

創業、事業承継の場面でも経営者保証不要の取扱いを検討することができます。

■ 当協会HP

<https://www.chiba-cgc.or.jp>



■ お問い合わせ先

本店 千葉市中央区中央4-17-8 TEL.043-221-8111  
幕張駅前センター 千葉市美浜区中瀬1-3幕張テクノガーデンB棟23階  
TEL.043-239-3281  
松戸支店 松戸市本町7-10 TEL.047-365-6010



千葉県信用保証協会



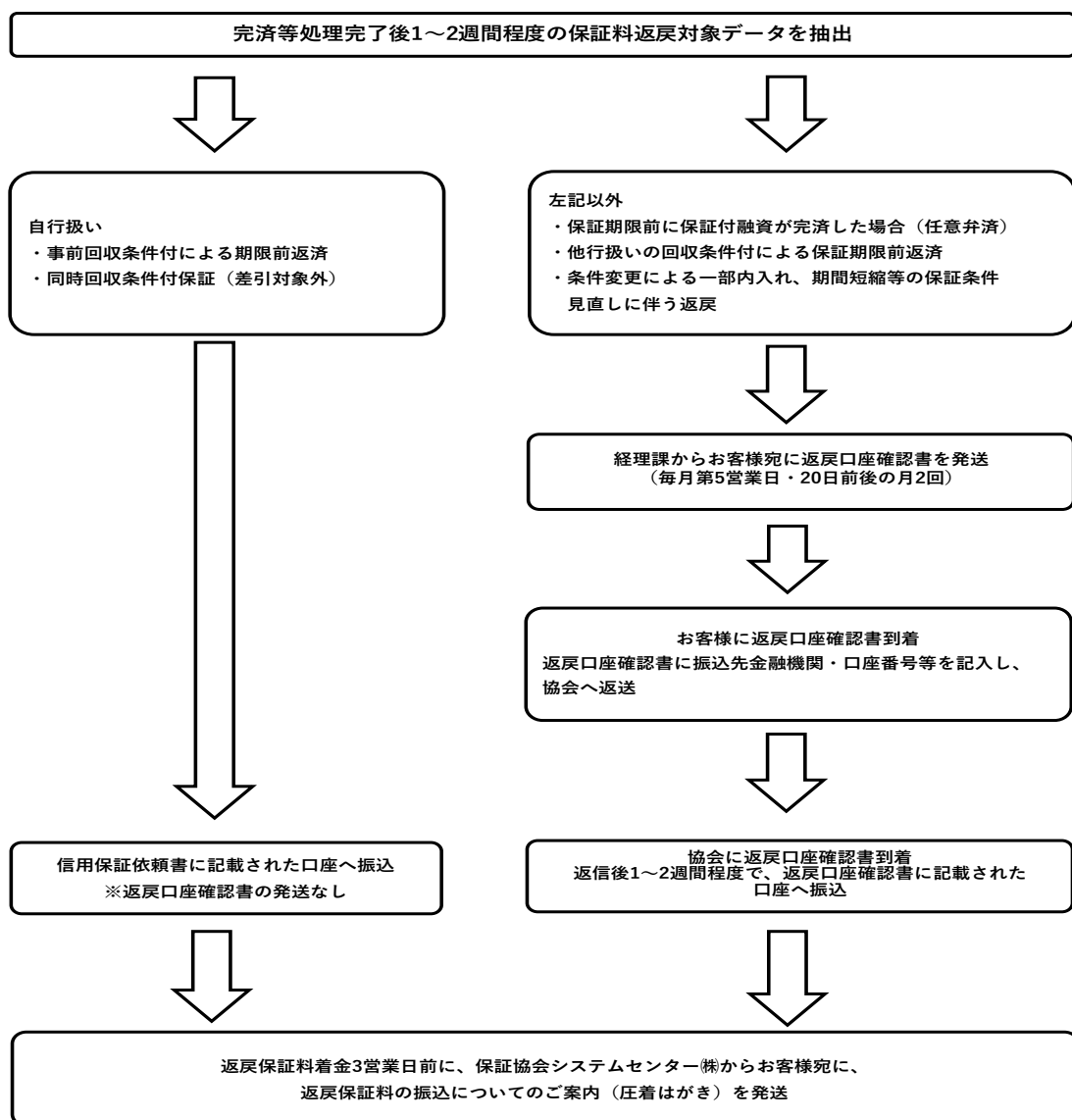
# INFORMATION

## 保証料返戻手続きについて

当協会においては、保証料の返戻が発生した際には、お客様へ直接振込手続を行っております。本ページでは、保証料返戻事務手続きについてご紹介いたします。

なお、返戻保証料は毎月第2・4金曜日に返戻しております。

### 保証事務の流れ



# INFORMATION

## 【保証料返戻をしないケース】

- ・期限前完済に伴う返戻保証料額が1,000円以下の場合
- ・期限前完済に伴う返戻保証料が発生しているが、求償権がある場合  
※いずれも、過収によるものを除く。

## <参考> 返戻口座確認書（見本）

**保証料返戻口座確認書（保証協会返送用）**

千葉県信用保証協会 行

別紙記載の真協会の規定に基づく本件の返戻保証料については、下記に指定する私名義の口座を振り込み希望先として指定します。

顧客番号 1234567      被保証人名 株式会社〇〇〇〇

保証番号	取扱金融機関名 金融機関コード	借入金額 (千円)	借入日 完済日	返戻保証料 (円)	備考
9999999999	〇〇銀行 〇〇支店 0000-000	10,000	R06-00-00 R06-00-00	12,345	
返戻保証料合計				12,345	

返戻確認書番号 0000000000

**《振込希望先》**

振込先金融機関名	〇〇銀行	〇〇支店	信用金庫	信用組合	本	支店
0000-000	預金種目（〇で囲む）		口座番号			
	① 普通	2. 当座	0	0	0	0

口座名義人

か) 〇〇〇〇

所在・住所 〒〇〇〇- 〇〇〇〇 Tel 〇〇〇 ( 〇〇〇 ) 〇〇〇

〇〇県〇〇市〇〇 〇-〇-〇

法人名（個人事業者は個人名）

株式会社〇〇〇〇

ご記入日 〇〇年 〇〇月 〇〇日

〇記入方法について  
・口座を義人について  
印字された名義に誤りがある場合は、お手数ですが正しい口座名義に訂正をお願いします。但し、口座名義人自体を変更することはできません。

・所在、住所について  
記入内容の確認をさせていただく場合がありますので、連絡のつくご住所、お電話番号をご記入ください。

※その他のご不明な点はお問い合わせください。

**署名欄の記入漏れが多く見られます。忘れずにご記入ください。**

太枠内をもれなくご記入の上、令和 0年00月00日までに返送ください。

\*\*\*\*\*

【お問い合わせ先】 総務部 経理課 TEL：043-221-8182

# 採用情報

## 就職イベントのご案内

各就活イベントに出展予定です。ご来場お待ちしております。

主催者	日程	時間	イベント名	会場
マイナビ	2025年 2月 1日 (土)	13:00～ 17:00	就活直前フェア	幕張 メッセ
マイナビ	2025年 2月25日 (火)	未定	就職G I G A W E B E X P O	W E B
マイナビ	2025年 3月 1日 (土)	11:00～ 17:00	就職E X P O	幕張 メッセ

※未定部分は詳細が決まり次第、当協会HPを更新いたします。  
※各就活イベントについて、日時の変更、出展中止となる場合がございます。



当協会HPはこちら

## 1 day仕事体験のご案内

1day仕事体験では、保証審査の流れや経営支援の考え方等を模擬体験していただく予定です。**マイナビ2026にて募集**を行います。先着順となりますので、当協会に少しでも興味のある方は、お早めのエントリーをお願いいたします。

日程	時間	会場
2025年 1月16日 (木)	13:00～17:00	千葉県自治会館3階
2025年 2月17日 (月)	13:00～17:00	千葉県自治会館3階

※日時の変更、中止となる可能性があります。

1day仕事体験はマイナビ2026（右のQR）からお申込みください。



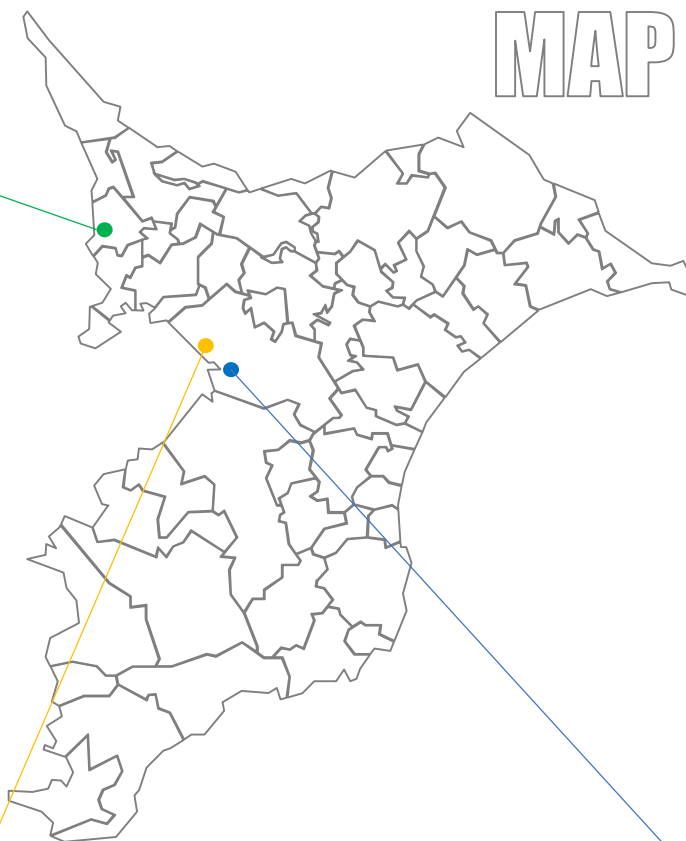
お申込みはこちら

## ○松戸支店

〒271-0091

松戸市本町7-10 (ちばぎんビル)

松戸支店	保証事務課	TEL 047-365-6010
	保証課	TEL 047-365-6010
	資金繰り相談窓口	TEL 047-365-6007



## ○幕張サポートセンター

〒261-8501

千葉市美浜区中瀬1-3幕張テクノガーデンB棟23階

成長部	地域部	TEL 043-239-3281
	創業部	TEL 043-239-3282
	経営部	TEL 043-239-3283
	伴走部	TEL 043-239-3284
	海外展開部	TEL 043-239-3290
	事業承継部	TEL 043-239-3291

## ○本店

〒260-8501

千葉市中央区中央4-17-8 (千葉県自治会館)

保証部	保証事務課	TEL 043-221-8111
	保証第一課	TEL 043-221-8111
	保証第二課	TEL 043-221-8111
	資金繰り相談窓口	TEL 043-221-8110
再生支援部	事業再生課	TEL 043-221-8112
	期中管理課	TEL 043-221-8113
	債権管理課	TEL 043-221-8115
検査室		TEL 043-221-8183
総務部	総務課	TEL 043-221-8181
	経理課	TEL 043-221-8182
企画部	経営企画課	TEL 043-221-8185
	業務統括課	TEL 043-221-8186

本誌はLINE配信を行っております。

おともだち登録でセミナーや統計等の最新情報をチェック!!

おともだち登録はこちら➡



## 発行



CHIBA GUARANTEE 千葉県信用保証協会

【本誌のお問い合わせはこちらから】  
経営企画課 TEL 043-221-8185